

הוראות הפעלה למסוף לייזר ספרתי

SAMSUNG

SCX-5115



תוכן עניינים

1	מבוא
1	הוראות בטיחות
2	הכרת המכשיר
3	לוח הבקרה
4	התקנה
4	הכנה להתקנה ותכולת האריזה
4	מיקום
4	חיבורים
5	התקנת התוף ומכל הטונר
7	חיבור לחשמל
7	הכנסת דפי נייר למגירה
9	שפת התצוגה
10	מצב חיסכון
10	התקנת התוכנה
13	אמצעי ההדפסה
16	צילום
16	בחירת הנייר לצילום
16	טעינת המסמך לצילום
17	צילום רגיל
17	צילום איכותי
17	מאפייני צילום איכותי
20	הדפסה
20	הדפסת מסמך
20	מאפייני הדפסה
21	הדפסה ברשת
21	הגדרת מדפסת משותפת ברשת
22	הגדרת מדפסת עם כרטיס רשת
25	סריקה
25	הקדמה
25	הפעלת הסריקה באמצעות תוכנת התאום Samsung SmarThru
26	סריקה באמצעות יישום אחר תואם TWAIN
27	טיפול ואחזקה
27	ניקוי יחידת הסריקה
27	החלפת מיכל הטונר
28	ניקוי התוף
29	החלפת התוף
29	החלפת תוף מאולצת
30	טיפול תקופתי
31	התגברות על תקלה
31	הוצאת מסמך תקוע
32	הוצאת נייר הדפסה תקוע
35	הודעות תקלה בתצוגה
36	התגברות על תקלה
38	התקנת כרטיס רשת פנימי
41	נתונים טכניים
43	תעודת אחריות

מבוא

נא לקרוא את הוראות הבטיחות לפני התקנת והפעלת המכשיר.

הוראות בטיחות

מיקום

1. מקם את המכשיר על משטח אופקי ישר ויציב (כמו שולחן).
2. וודא כי המקום מרוחק מברזי מים, קיטור או נוזלים אחרים, או ממקומות עם לכלוך ואבק.
3. וודא כי המקום אינו ליד מכשירי חימום/קירור (כמו מזגן, רדיאטור וכו').
4. וודא כי המכשיר אינו חשוף לקרני שמש ישירות.
5. הרחק את המכשיר מציוד חשמלי ואלקטרוני אחר המייצר הפרעה חשמלית (כמו מקרר, טלביזיה וכו').
6. הנח את המכשיר במקום בו לא יניחו עליו ספרים, ניירת או כל ציוד אחר.
7. השאר מסביב למכשיר מרווח שיאפשר אוורור טוב.
8. תנאי הסביבה המומלצים, טמפרטורה של 10-32 מעלות צלסיוס ולחות יחסית של 20% - 80%.

החיבור לחשמל

1. יש לחבר את המכשיר לשקע חשמלי תקני (220VAC, 50HZ) עם הארקה.
2. מומלץ לחבר את המכשיר לשקע חשמל נפרד, שאינו מזין ציוד אחר.
3. וודא כי ניתן לגשת בקלות לשקע החשמל, וכי אינו מוסתר או חסום על ידי ציוד או חפצים אחרים.
4. וודא כי כבל המתח אינו מפריע למעבר או קיים חשש כי ידרכו עליו.
5. בזמן ניקוי המכשיר, חובה לנתק אותו משקע החשמל.
6. במקרים הבאים, נתק מיד את המכשיר משקע החשמל והתקשר ל**אלקטיס**: כשנשפך נוזל על המכשיר, כשכבל המתח ניזוק, כשגוף המכשיר ניזוק או כשהמכשיר נפל.

טיפול וניקוי

1. לפני התחלת הטיפול ו/או הניקוי - נתק את המכשיר משקע החשמל.
2. מותר לנקות את גוף המכשיר באמצעות מטלית לחה.
3. אסור להשתמש בכל חומר ניקוי נוזלי, משחה או תרסיס.
4. במקרה תקלה, אל תנסה לתקן בעצמך, התקשר לשרות **אלקטיס**. במכשיר נקודות מתח מסוכנות העלולות לגרום להתחשמלות או להלם.

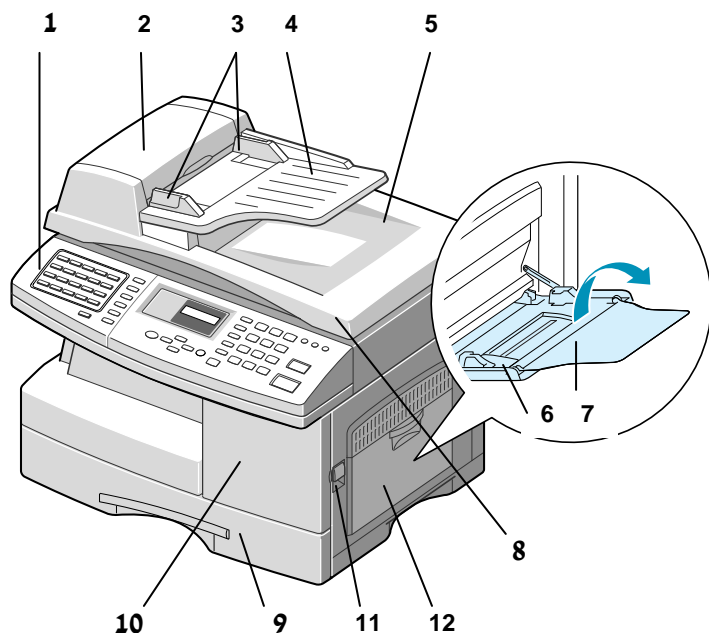
בטיחות לייזר

1. המכשיר נבדק ומתאים לדרישות הבטיחות עבור מכשירי לייזר ברמה 1 (Laser class 1).
2. אסור להפעיל את המכשיר או לטפל בו כאשר המכסים פתוחים. קרן הלייזר עלולה להזיק לראיה.
3. אזהרה! קרן לייזר בלתי נראית. אסור לפתוח את הכיסוי.

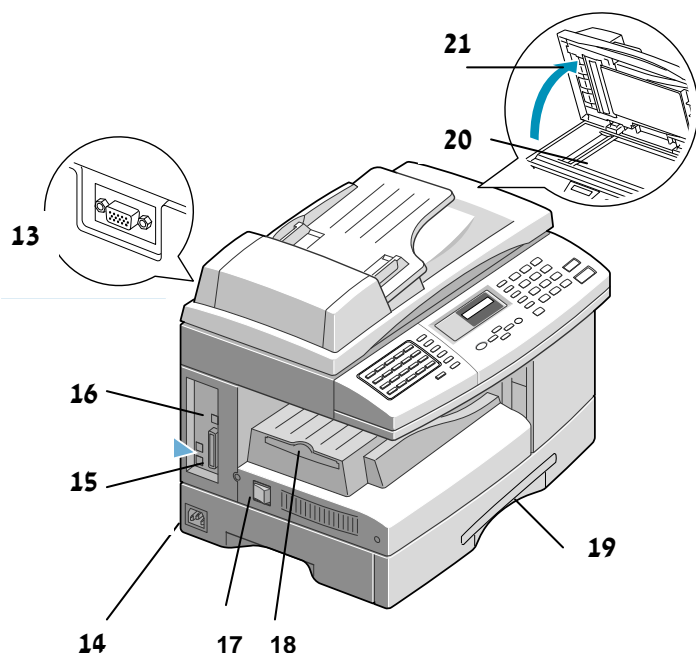
אנו מברכים אותך על רכישת מכשיר הפקסימיליה של **SAMSUNG**.

חוברת זו אמנם כתובה בלשון זכר, אך מכוונת לשני המינים.

הכרת המכשיר

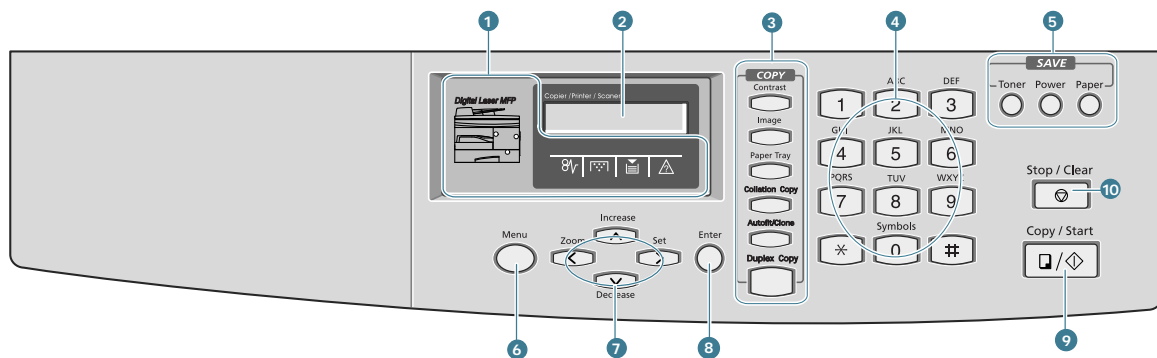


1. לוח הבקרה (ראה פרוט בהמשך).
2. מזין מסמכים אוטומטי.
3. תוחמי רוחב מסמך מקור.
4. מגש הזנת מסמך מקור.
5. משטח איסוף מסמך מקור.
6. תוחמי רוחב הנייר (הזנה ידנית).
7. מגש הזנה ידנית.
8. יחידת הסריקה.
9. מגירת דפי הנייר.
10. מכסה קדמי.
11. כפתור פתיחת מכסה ימני.
12. מכסה ימני.



13. שקע חיבור כבל מזין המסמכים האוטומטי.
14. שקע לחיבור כבל חשמל.
15. שקע Parallel לחיבור תקשורת למחשב.
16. שקע USB לחיבור תקשורת למחשב.
17. מפסק הפעלה.
18. מאריך מגש איסוף הדפים (המודפסים).
19. מגירת דפי הנייר.
20. משטח הזכוכית.
21. מכסה משטח הזכוכית.

לוח הבקרה



1. נוריות חווי תקלה :

- א. נוריות חיווי אזור התקלה. סוג התקלה נרשם בתצוגה.
- ב. נורית תקיעת נייר.
- ג. נורית מחסור בטונר או כשצריך להחליף את התוף.
- ד. נורית מחסור בדפי נייר במגירה.
- ה. נורית תקלה כללית במכשיר.

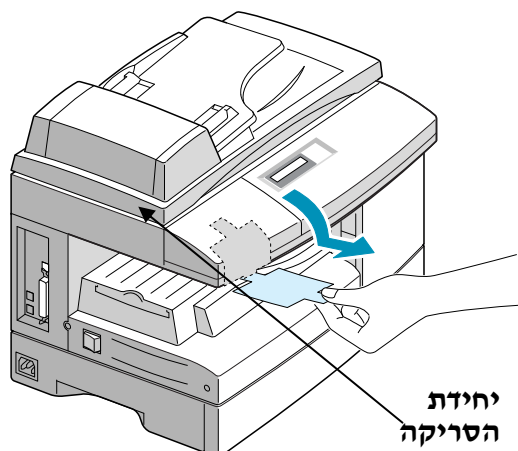
2. מסך התצוגה.

3. מקשי צילום :

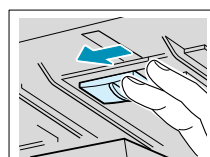
- א. מקש ניגודיות (Contrast). לבחירת בהירות הצילום.
- ב. מקש סוג מקור (Image). לקביעת סוג מסמך המקור בצילום או בשידור.
- ג. מקש מגש נייר (Paper Tray). לבחירת הנייר בצילום או בקליטת מסמך בפקס'.
- ד. מקש איסוף (סטים) (Collation Copy). איסוף דפי התצלום לסטים (ראה הסבר בעמ' 17).
- ה. מקש צילום מיוחד (Autofit/Clone) (ראה הסבר אפשרויות צילום מיוחד בעמ' 17).
- ו. מקש צילום דו צדדי (Duplex Copy). להדפסת התצלומים על שני צדדי הנייר.
4. מקשי הספרות. לחיוג, או בתכנות לכתובת ספרות, תווי אותיות וסימנים.
5. מקשי חיסכון (SAVE) :
 - א. מקש טונר (Toner). חיסכון בטונר בזמן הדפסת מסמך.
 - ב. מקש אנרגיה (Energy). חיסכון בחשמל, בזמן שהמכשיר נמצא בהמתנה.
 - ג. מקש נייר (Paper). הדפסת 2 תצלומים על דף נייר אחד (בצילום או בלבד).
6. מקש תפריט (Menu). משמש לכניסה וליציאה מתפריט התכנות.
7. מקשי עזר :
 - א. מקשי דפדוף (∇ Δ). לדפדוף בתפריט, או בצילום לשינוי מידת התצלום או מס' העמוד.
 - ב. מקשי חיפוש (\langle \rangle). לבחירת אחת מהאפשרויות בנושא התפריט.
 - מקש זום (Zoom). לשינוי מידת הזום של התצלום (הגדלה והקטנה).
 - מקש העתקים (Set). לקביעת מספר העתקי התצלום.
8. מקש אישור (Enter). לאישור מידע הרשום התצוגה.
9. מקש הפעל/צילום (Copy/Start). להפעלת השידור או הצילום.
10. מקש בטל/הפסק (Stop/Clear). להפסקת הפעולה המבוצעת. למחיקת כיווני צילום כמו זום, העתקים וכו'.

התקנה

הכנה להתקנה ותכולת האריזה



1. הוצא את המכשיר מהאריזה והסר את כל סרטי האריזה.
2. הסר בשלמות את המדבקה מיחידת הסריקה. מתג נעילת הסורק עובר אוטומטית למצב פתוח (●).



הערה: לפני העברת המכשיר למיקום אחר, הזז את המתג למצב נעול (●).

3. פתח את מגירת הנייר והוצא את כל אמצעי האריזה.

4. וודא כי אריזת המכשיר כוללת את הפריטים הבאים:

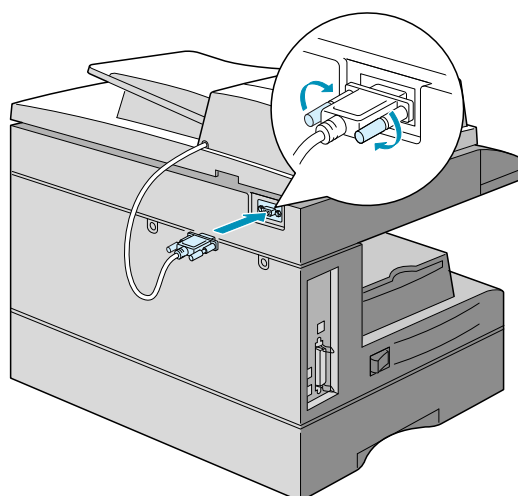
- מכשיר מדגם SCX-5115.
- מיכל טונר.
- תוף.
- כבל תקשורת USB.
- כבל חשמל.
- תקליטור תוכנה.
- הוראות הפעלה.

מיקום

1. הנח את המכשיר על משטח אופקי יציב, ליד המחשב שלך.
2. אל תניח את המכשיר במקום בו הוא חשוף לקרני שמש ישירות, ליד מזגן או מכשיר חימום.
3. אזור ההפעלה צריך להיות מאוורר ונקי מאבק.

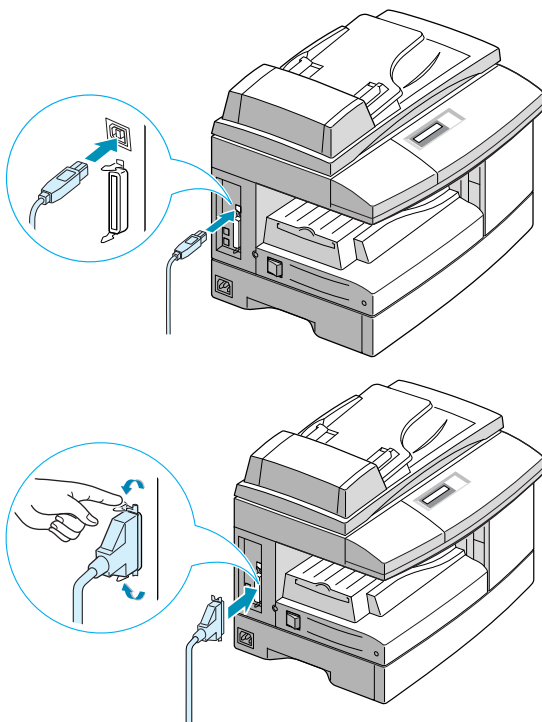
חיבורים

1. חיבור כבל מזין המסמכים האוטומטי. חבר את מחבר הכבל לשקע בגב המכשיר. סגור את ברגי הנעילה.



2. חיבור למחשב.

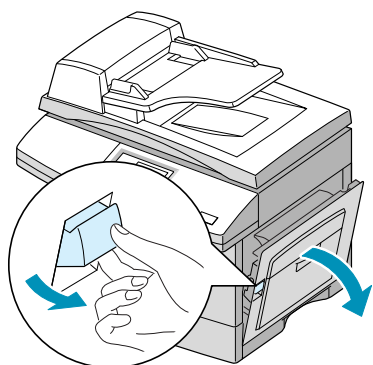
- חבר את כבל ה-USB לשקע המתאים במכשיר ולמחשב.
באפשרותך לחבר כבל מדפסת Parallel (הכבל לא מסופק)
לתקשורת מקבילית (Parallel), תואם IEEE1284.
הערות: • בחיבור Parallel יש לכוון את יציאת המדפסת בזיכרון
המחשב (Bios) ל- ECP התומך בתקשורת מהירה.
• בחיבור Parallel כבה את המחשב והפעל מחדש לאחר
חיבור הכבל.
• חבר רק כבל אחד (USB או Parallel).
• חיבור USB מתאים רק ל- (Windows 98/Me/2000/XP).
• בחיבור USB, ברירת המחדל היא תקשורת מהירה Fast.
אם תתקל בבעיה בחר בתקשורת איטית (Slow).



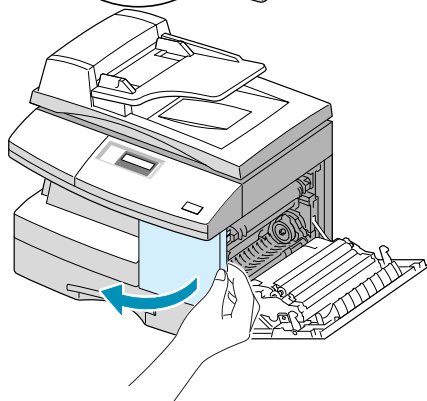
התקנת התוף ומכל הטונר

1. פתח את המכסה הימני.

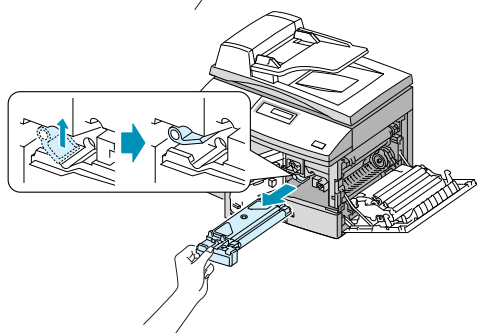
- לתשומת לבך!** הקפד לפתוח את המכסה הימני לפני
פתיחת המכסה הקדמי.



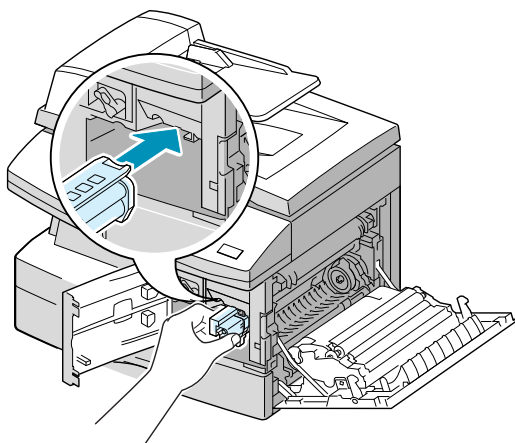
2. פתח את המכסה הקדמי.



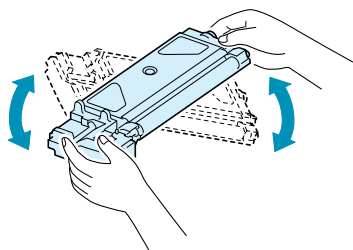
3. סובב כלפי מעלה את ידית הנעילה של מכל הטונר.



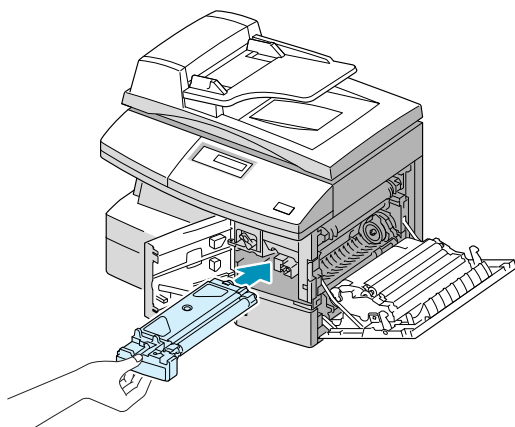
4. הוצא את התוף מאריותו והכנס אותו למכשיר עד לנעילתו במקומו.



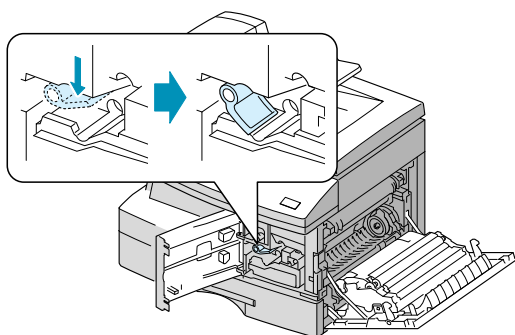
5. הוצא את מכל הטונר מהאריזה. נער את המכל בזהירות על מנת לפזר את האבקה בתוך המכל.



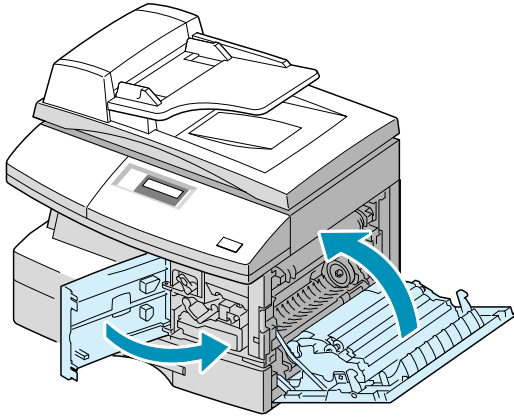
6. הכנס את המכל למקומו במכשיר עד לנעילתו.



7. סובב כלפי מטה את ידית הנעילה של מכל הטונר.

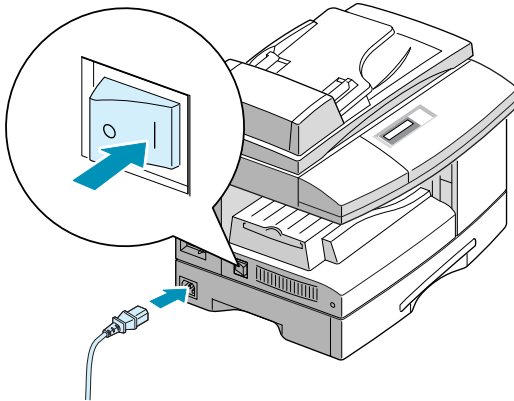


8. סגור את המכסה הקדמי (1) ולאחר מכן סגור את המכסה הימני (2).



חיבור לחשמל

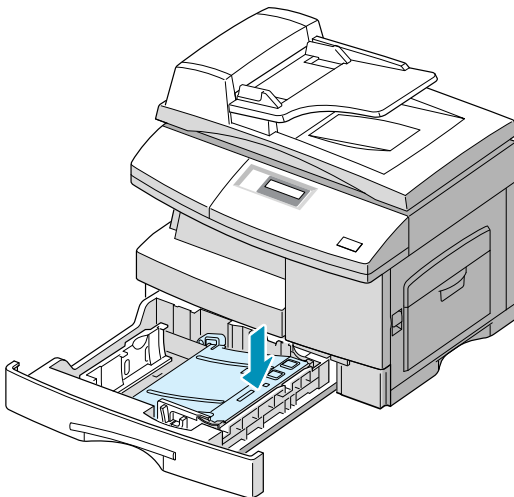
1. חבר את כבל החשמל לשקע בגב המכשיר ולשקע חשמל תקני (מוארק).
2. לחץ על מפסק ההפעלה. בתצוגה נרשם "WARMING UP PLEASE WAIT" (מתחמם, נא להמתין).



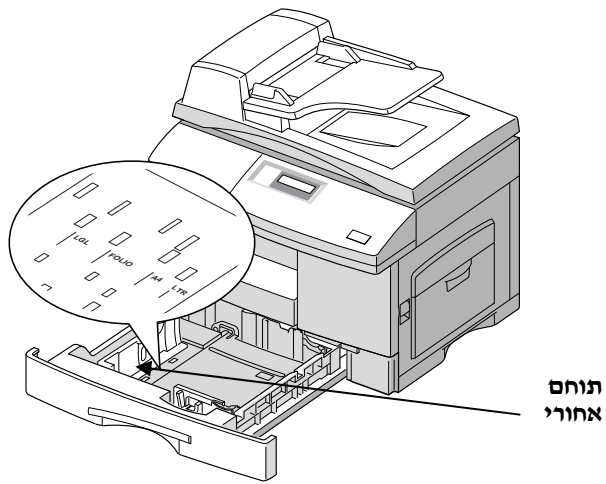
הכנסת דפי נייר למגירה

במגירה ניתן להכניס עד 550 דפי נייר (75 גרם) בגודל A4, Letter, או Folio.

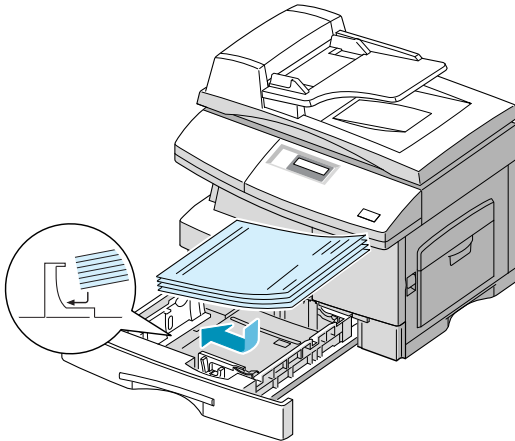
1. משוך ופתח את המגירה.
2. לחץ כלפי מטה את המשטח שבתוך המגירה עד לנעילתו.



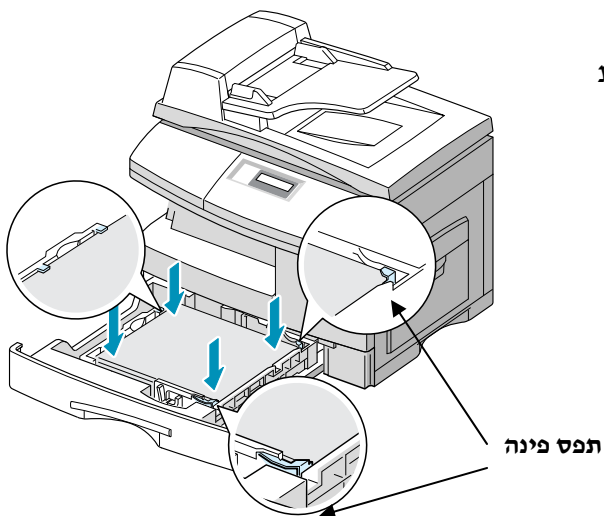
3. התאם את הלוחיות במגירה למידת הנייר הרצויה (על פי המסומן).

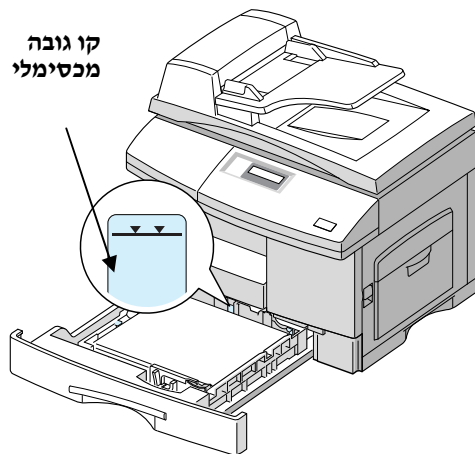


4. אוורר את דפי הנייר והכנס אותם לתוך המגירה.

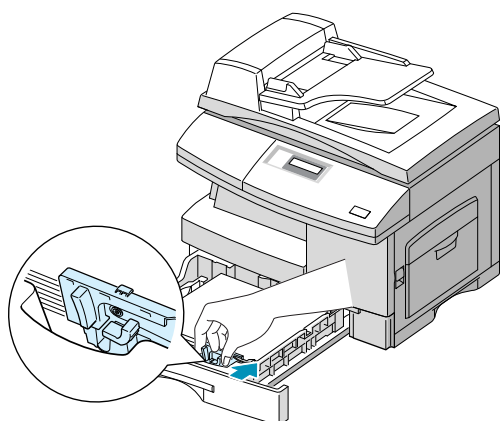


5. וודא כי דפי הנייר ישרים ונמצאים מתחת לשוניות אשר בפינות המגירה.





6. וודא כי כמות הדפים אינה עוברת את קו הסימון בדופן המגירה.



7. הזז את תוחם רוחב הדפים עד להתאמתו לרוחב הדפים שבמגירה.

8. סגור את המגירה.

הגדרת גודל דפי נייר ההדפסה

עליך להגדיר את גודל הדפים שהוכנסו במגירה או במגש ההזנה הידנית. הגדרות אלו ישימות בצילום בלבד. להדפסה, עליך להגדיר את גודל הדפים במחשב, ביישום ממנו מבוצעת ההדפסה.

1. הגדרת גודל דפי הנייר במגירה :

- א) לחץ על מקש **תפריט** (Menu) ולחץ על מקש **אישור** (Enter).
בתצוגה נרשם "CASSETTE PAPER" (נייר במגירה) ובשורה התחתונה מוצגות אפשרויות ההגדרה, כאשר ההגדרה הנוכחית מהבהבת.
- ב) בחר באמצעות מקש > או < בגודל הנייר המתאים ולחץ על מקש **אישור** (Enter).
- ג) לסיום, לחץ על מקש **בטל/הפסק** (Stop/Clear).

שפת התצוגה

באפשרותך לבחור באחת מהשפות: אנגלית, צרפתית, גרמנית, איטלקית, ספרדית, פורטוגזית או הולנדית. מומלץ לא לשנות לשפה שונה מאנגלית ובכל פנייה לתמיכה של **אלקטיס**, שפת התצוגה צריכה להיות אנגלית.

1. לחץ על מקש **תפריט** (Menu) ולחץ על מקש **אישור** (Enter).
2. דפדף (Δ או ∇) עד שבשורה העליונה בתצוגה נרשם "SELECT LANGUAGE" (בחר שפה) ובשורה התחתונה נרשמת השפה הנוכחית.
3. בחר באמצעות מקש > או < בשפת התצוגה הרצויה ולחץ על מקש **אישור** (Enter).
4. לסיום, לחץ על מקש **בטל/הפסק** (Stop/Clear).

מצב חיסכון

באפשרותך לתכנת את המכשיר לפעולה חסכונית בשימוש בטונר, בדפי נייר ובאנרגיה (חשמל).

1. **חיסכון בטונר.** הדפסה עם שימוש חסכוני בטונר המושג בהורדת איכות ההדפסה.
 - א) לחץ על מקש **חיסכון בטונר (SAVE Toner)**. בתצוגה נרשם המצב הנוכחי.
 - ב) באמצעות לחיצות על מקש **חיסכון בטונר (SAVE Toner)** בחר: "ON" (הפעלה) או "OFF" (ביטול).
 - ג) לחץ על מקש **אישור (Enter)**.

2. **חיסכון בנייר.** החיסכון מושג בהדפסת 2 דפי מסמך על דף נייר יחיד.
 - א) לחץ על מקש **חיסכון בנייר (SAVE Paper)**. בתצוגה נרשם המצב הנוכחי.
 - ב) באמצעות לחיצות על מקש **חיסכון בנייר (SAVE Paper)** בחר: "ON" (הפעלה) או "OFF" (ביטול).
 - ג) לחץ על מקש **אישור (Enter)**.

הערות: • החיסכון בנייר מיושם רק בצילום מסמך הטעון במזין האוטומטי.
• החיסכון בנייר לא מיושם בצילום עם איסוף או בצילום דו צדדי.

3. **חיסכון בחשמל.** החיסכון בחשמל ניתן להפעלה בשתי צורות, ידנית או אוטומטית (לאחר זמן המתנה מפעולה אחרונה).
הפעלת ידנית של החיסכון בחשמל:

- א) לחץ על מקש **חיסכון בחשמל (SAVE Power)**. בתצוגה נרשם המצב הנוכחי.
- ב) באמצעות לחיצות על מקש **חיסכון בחשמל (SAVE Power)** בחר: "ON" (הפעלה) או "OFF" (ביטול).
- ג) לחץ על מקש **אישור (Enter)**.

הפעלה אוטומטית של החיסכון בחשמל:

- א) לחץ על מקש **תפריט (Menu)** ולחץ על מקש **אישור (Enter)**.
- ב) דפדף (▽ או Δ) עד שבתצוגה נרשם "POWER SAVE" (חיסכון חשמל). וודא כי בשורה התחתונה בתצוגה מהבהב "ON" (מופעל). במידת הצורך, בחר באמצעות מקש > או < ב "ON" (מופעל) ולחץ על מקש **אישור (Enter)**.
- ג) בתצוגה מהבהב זמן ההמתנה הנוכחי. באמצעות מקש > או < בחר באחת מהאפשרויות: 30, 15, 10, 5 או 45 דקות, ולחץ על מקש **אישור (Enter)**.
- ד) לסיום, לחץ על מקש **בטל/הפסק (Stop/Clear)**.

התקנת התוכנה

1. הקדמה

לאחר התקנת המכשיר וחיבורו אל המחשב האישי, עליך להתקין במחשב את תוכנת התאום SmarThru מתוך התקליטור המסופק, הכולל את הנושאים הבאים:

- **MFP Driver:** תוכנת תאום להפעלה מהמחשב של המכשיר כמדפסת וכסורק.
- **SmarThru Software:** התוכנה מאפשרת את המשך הטיפול במסמך או התמונה שנסרקו במכשיר. באפשרותך לבצע עריכה, שמירה במחשב, הדפסה, העברה בדואר אלקטרוני או בפקס, או שימוש ביישומים אחרים.
- **OCR Software:** תוכנה המאפשרת עיבוד הטקסט הנסרק באמצעות מעבד תמלילים (אנגלית בלבד).

2. דרישות המינימום ממערכת המחשב

- לפני ההתקנה, וודא כי מערכת המחשב שלך מתאימה לדרישות המינימום הבאות:
- מערכת הפעלה: תוכנת "חלונות" XP / 2000 Prof. / NT4.0 Workstation/ Me/ 98/ Windows 95.
 - מקום פנוי בכונן קשיח: מינימום 120 MB להתקנה (מומלץ 220 MB להתקנה ונתונים).
 - זיכרון עיבוד: מינימום 64 MB (מומלץ 128 MB).
 - מעבד (CPU): Pentium II 233 (מומלץ Pentium II 400 או מהיר יותר).
 - אינטרנט אקספלורר: גרסה 4.01 (מומלץ גרסה 5.5 או חדישה יותר).
- הערה: במערכת הפעלה Win 95/NT4.0 ניתן לחבר רק כבל Parallel דו כיווני (Bi-Directional). על מנת לאפשר סריקה, יש לקבוע את יציאת המדפסת בזיכרון המחשב (Bios) ל- ECP התומך בתקשורת מהירה.

3. התקנת התוכנה

- הערות: • במחשב עם מערכת הפעלה Windows 95/98/Me/NT 4.0/2000/XP, בטל את חלון "זיהוי התקן חדש".
- לפני התקנת התוכנה וודא כי המכשיר מחובר אל המחשב (כבל Parallel או USB).
 - מערכות הפעלה Windows 95/NT 4.0 לא תומכות בחיבור USB.
- (א) הכנס את התקליטור לכונן התקליטורים (CD-ROM). חלון ההתקנה נפתח באופן אוטומטי. אם חלון ההתקנה לא נפתח, בצע כדלקמן: לחץ על "התחל" (Start), בחר "הפעלה" (Run), והקלד "X:Autorun.exe" (X מציין את כונן התקליטורים במחשב שלך), ולחץ על מקש **אישור** (OK). במידת הצורך, בחר את שפת ההתקנה הרצויה.
- (ב) בחלון ההתקנה, בחר באפשרות הראשונה: **Install the Samsung Software on your PC**.
- (ג) עקוב אחר ההוראות המופיעות על המסך, ובחר ב- **Next** כדי לעבור לשלב הבא.
- (ד) בחר באחת מאפשרויות ההתקנה:
- **Typical** (רגילה): מומלץ, מאפשרת הפעלה רגילה עם האופציות האפשריות.
 - **Compact** (מצומצמת): יותקן רק קובץ התאום MFP Driver.
 - **Custom** (עצמית): מאפשרת לך לבחור את הקבצים הרצויים להתקנה.
- (ה) לחץ על **Next** כדי לעבור לשלב הבא.
- (ו) ניתן לקבוע את אופן ההפעלה במחשב, בעמדת עבודה יחידה או בשיתוף ברשת המחשבים. להפעלה משותפת, בחר **SmarThru networking** וקבע את עמדת המחשב בו מותקנת התוכנה **Server** או **Client**.
- (ז) לחץ על **Next** כדי לעבור לשלב הבא.
- (ח) בסיום ההתקנה, בחר בכיבוי והפעלה מחדש באופן אוטומטי. במידה והכיבוי וההפעלה מחדש אינם מבוצעים אוטומטית, יש לבצע זאת באופן ידני.
- הערה: בהתקנה במחשב עם מערכת הפעלה Win 2000/XP, יתכן ויפתח חלון Digital Signature not Found. במקרה זה לחץ ב Win 2000 על **אישור** (OK) ובמערכת Win XP לחץ על המשך (Continue Anyway).

4. הסרת התוכנה (Uninstall)

- ההסרה נדרשת רק לצורך עדכון הגרסה הקיימת או במקרה בו נכשלה ההתקנה. באפשרותך להסיר את כל הקבצים או להסיר קובץ מסוים.
- הערה: לפני התחלת הסרה, כבה את כל היישומים הפעילים. בסיום ההסרה כבה והפעל מחדש את המחשב.

הסרת MFP Driver

- (א) לחץ על **התחל** (Start), בחר **תוכניות** (Programs), ובחר בתוכנית **Samsung SCX-5x15 Series**.

ב) בחר את הקובץ להסרה :

- להסרת קובץ תאום הסריקה, בחר **TWAIN Driver Uninstall**.
 - להסרת קובץ תאום ההדפסה, בחר **Samsung SCX-5x15 Series Driver Uninstall**.
 - להסרת קובץ תאום ההפעלה מרחוק, בחר **Samsung SCX-5x15 Series Remote Control Panel**.
- ג) לחץ על **כן (YES)** לאישור ביצוע ההסרה. המחשב יסיר את הקבצים שנקבעו.
- ד) בסיום ההסרה לחץ על **אישור (OK)**.
- ה) לכיבוי והפעלה מחדש של המחשב באופן אוטומטי, לחץ על **אישור (OK)**.
- הערה: להתקנה מחדש של אחד מקבצי התאום, בחר באפשרות התקנה מצומצמת או עצמית ובחר בקובץ מתאים.

הסרת Samsung SmarThru

- א) מתפריט **התחל (Start)**, בחר **תוכניות (Programs)**, ובחר בתוכנית **Samsung SmarThru**.
- ב) בחר באפשרות **SmarThru 3 Uninstall**.
- ג) לחץ על **כן (YES)** לאישור ביצוע ההסרה. בחלון שנפתח בחר את אופן ההסרה :
- **Backup and delete** (גיבוי והסרה) : גיבוי מידע ואופציות במקום בטוח ולאחר מכן הסרה.
 - **Delete** (הסרה) : הסרה כללית כולל מידע ואופציות.
 - **Leave intact** (השאר שלם) : השארת המידע והאופציות שלמים והסרת התוכנה.
- במידע ובאופציות ניתן להשתמש לאחר התקנת התוכנה מחדש.
- ד) לאחר בחירת אופן ההסרה, לחץ על **Next** כדי לעבור לשלב הבא.
- ה) עקוב אחר ההוראות המופיעות על המסך.
- ו) בסיום ההסרה לחץ על **אישור (OK)**. תופיע הודעה לכיבוי והפעלה מחדש של המחשב.
- ז) לכיבוי והפעלה מחדש של המחשב באופן אוטומטי, בחר באפשרות זו ולחץ על **אישור (OK)**.

הסרה באמצעות התקליטור

- א) הכנס את התקליטור לכונן התקליטורים (CD-ROM). חלון ההתקנה נפתח באופן אוטומטי. אם חלון ההתקנה אינו נפתח, בצע כדלקמן : לחץ על **"התחל" (Start)**, בחר **"הפעלה" (Run)**, והקלד **"X:Autorun.exe"** (X מציין את כונן התקליטורים במחשב שלך), ולחץ על מקש **אישור (OK)**. במידת הצורך, בחר את שפת ההתקנה הרצויה.
- ב) בחלון ההתקנה, בחר באפשרות האחרונה : **Uninstall the Samsung Software on your PC**.
- ג) עקוב אחר ההוראות המופיעות על המסך.
- ד) בסיום ההסרה, כבה והפעל מחדש את המחשב.

אמצעי ההדפסה

סוג אמצעי ההדפסה

איכות ההדפסה של המסמך תלויה בסוג הנייר בו משתמשים. המכשיר יכול להדפיס על אמצעי הדפסה שונים כמפורט בטבלה שלהלן. הכמות מתאימה לנייר במשקל 75-80 גרם.

כמות מקסימלית		גודל	סוג אמצעי ההדפסה
במגש הידני	במגירה		
100	550	8.5 X 11 in.	נייר רגיל: Letter Folio Legal A4 B5 A5 Executive
100	550	8.5 x 13 in.	
100	550	8.5 x 14 in.	
100	550	210 x 297 mm	
100	--	182 x 257 mm	
100	--	148 x 210 mm	
100	--	7.25 x 10.5 in.	
10	--	110-176 x 20-250	מעטפות
30	--	8.5 X 11 in.	מדבקות: Letter A4
30	--	210 x 297 mm	
30	--	8.5 X 11 in.	שקפים: Letter A4
30	--	210 x 297 mm	
10	--	100-105 x 148	כרטיסיות

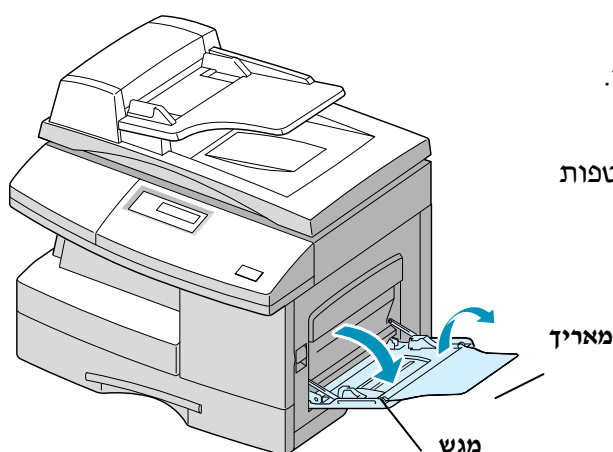
הערה: בשימוש בנייר עבה (כבד) יותר, הפחת בכמות.

טעינת אמצעי ההדפסה

1. במגירה.

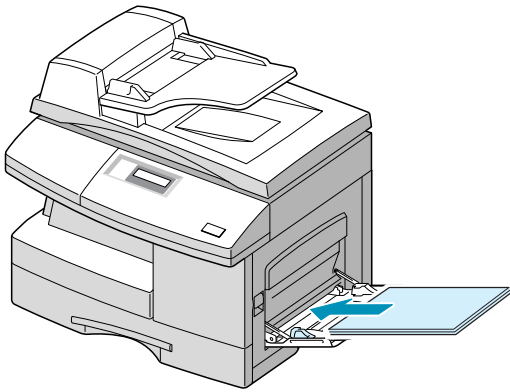
- (א) ניתן להכניס במגירה רק דפי נייר בהתאם למפורט בטבלה.
- (ב) פרטים לאופן טעינת הדפים במגירה, ראה בפרק התקנה (עמוד 8).

2. במגש הזנה ידנית.

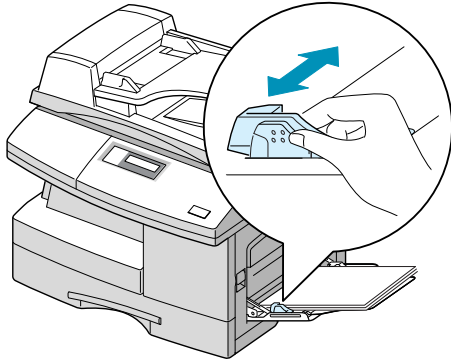


- (א) פתח את מגש ההזנה הידני מתוך המכסה הימני. משוך החוצה את מאריך המגש.
- (ב) אוורר ויישר את אמצעי ההדפסה (דפי נייר, מעטפות וכו'), לאורך ולרוחב.

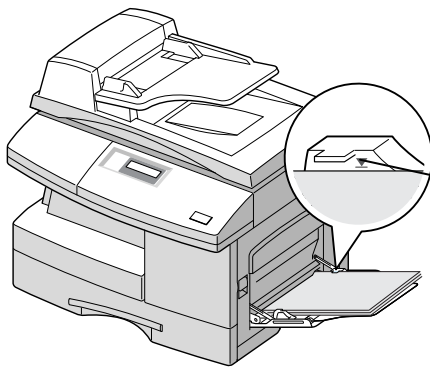
ג) טען אותם במגש עם צד ההדפסה כלפי מטה.



ד) הצמד את הדפים לצד הימני של המגש והתאם את תוחם הרוחב לרוחב אמצעי ההדפסה.

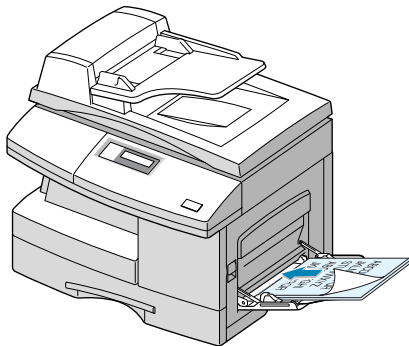


ה) וודא כי הכמות אינה חורגת מקו הסימון וכמפורט בטבלה (בעמוד הקודם).



קו גובה
מכסימלי

הערה: בשימוש בנייר ממוחזר שהודפס מצידי האחד, הנח את הדפים עם ההדפסה כלפי מעלה כך שההדפסה תתבצע על הצד החלק שלא הודפס עדיין..



הגדרת גודל דפי נייר ההדפסה

עליך להגדיר את גודל הדפים שהוכנסו במגירה או במגש ההזנה הידנית. הגדרות אלו ישימות בצילום בלבד. להדפסה, עליך להגדיר את גודל הדפים במחשב, ביישום ממנו מבוצעת ההדפסה.

1. הגדרת גודל דפי הנייר במגירה :

- א) לחץ על מקש **תפריט (Menu)** ולחץ על מקש **אישור (Enter)**.
בתצוגה נרשם "**CASSETTE PAPER**" (נייר במגירה) ובשורה התחתונה מוצגות אפשרויות ההגדרה, כאשר ההגדרה הנוכחית מהבהבת.
- ב) בחר באמצעות מקש **⏪** או **⏩** בגודל הנייר המתאים ולחץ על מקש **אישור (Enter)**.

ג) לסיום, לחץ על מקש **בטל/הפסק** (Stop/Clear).

2. הגדרת גודל דפי הנייר במגש הזנה ידנית :

א) לחץ על מקש **תפריט** (Menu) ולחץ על מקש **אישור** (Enter).

בשורה העליונה בתצוגה נרשם "CASSETTE PAPER" (נייר במגירה).

ב) דפדף (▽ או △) עד שבתצוגה נרשם בשורה העליונה "BYPASS TRAY" (מגש הזנה ידנית) ובשורה התחתונה מוצגות אפשרויות ההגדרה, כאשר ההגדרה הנוכחית מהבהבת.

ג) בחר באמצעות מקש > או < בגודל הנייר המתאים ולחץ על מקש **אישור** (Enter).

ד) לסיום, לחץ על מקש **בטל/הפסק** (Stop/Clear).

צילום

בחירת הנייר לצילום

- ניתן לצלם על דפי נייר בגדלים שונים, החל מגודל כרטיס (10 x 15 ס"מ) ועד לפוליו (21.6 x 35.5 ס"מ).
ראה טבלת אמצעי הדפסה. וודא כי אמצעי ההדפסה הרצוי נמצא במגירה או במגש ההזנה הידנית.
1. לחץ על מקש **מגש נייר** (Paper Tray). המצב הנוכחי נרשם בתצוגה.
 2. באמצעות מקש **מגש נייר** (Paper Tray), בחר את מקור הנייר "CASSETTE" (מגירה) או "BYPASS" (מגש ידני) ולחץ על מקש **אישור** (Enter).
 3. אם בחרת "BYPASS" (מגש ידני), בתצוגה תתבקש להגדיר את סוג הנייר.
בחר באמצעות מקש < או > את סוג אמצעי ההדפסה (נייר, מעטפה, שקף וכו').
 4. לחץ על מקש **אישור** (Enter).

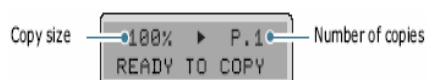
טעינת המסמך לצילום

טען את המסמך במזין המסמכים האוטומטי או הנח אותו על משטח הזכוכית.

טעינה במזין המסמכים האוטומטי (ADF)



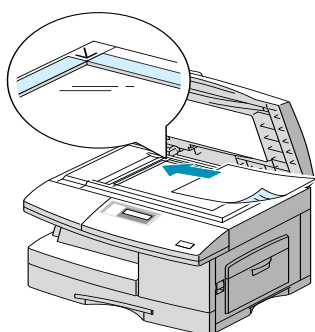
- אפשר לטעון יחד עד כ-30 דפים רגילים (75 גרם) כאשר כל הדפים בגודל שווה ובעובי אחיד.
לפני הטעינה בדוק את המסמך, וודא כי הדפים נפרדים, שלמים, ישרים, ואין בהם סיכות או מהדקי חיבור.
1. טען את המסמך כשפניו (הצד לצילום) **כלפי מעלה**.
התאם את תוחם הרוחב בהתאם לרוחב דפי המסמך.



- וודא כי בתצוגה רשום "READY TO COPY" (מוכן לצילום),
כאשר : P.1 = מספר העתקים ו-
100% מציג את מידת הגדלה והקטנה.

טעינה על משטח הזכוכית

מתאים לצילום שקף, ספר או מסוגי נייר שאינם מתאימים לטעינה באמצעות מזין המסמכים האוטומטי.



1. פתח את המכסה.
 2. הנח את המסמך על משטח הזכוכית כשפניו (הצד לצילום) **כלפי מטה**. הצמד את הקצה העליון של המסמך לפינה השמאלית הרחוקה.
 3. סגור את המכסה בזהירות.
- הערה: וודא כי אין מסמך טעון במזין האוטומטי.

צילום רגיל

1. טען את המסמך לצילום, במזין המסמכים האוטומטי או הנח אותו על משטח הזכוכית.
 2. בחר את הנייר לצילום (מגירה או מגש ידני), כמוסבר בעמוד הקודם.
 3. לחץ על מקש **הפעל/צילום (Copy/Start)**.
- הערה: לביטול פעולת הצילום לחץ על מקש **בטל/הפסק (Stop/Clear)**.

צילום איכותי

1. טען את המסמך לצילום, במזין המסמכים האוטומטי או הנח אותו על משטח הזכוכית.
 2. בחר את הנייר לצילום (מגירה או מגש ידני), כמוסבר לעיל.
 3. בחר את מאפייני הצילום האיכותי כמוסבר בסעיף הבא בהמשך.
 4. לחץ על מקש **הפעל/צילום (Copy/Start)**.
- הערה: לביטול פעולת הצילום לחץ על מקש **בטל/הפסק (Stop/Clear)**.

מאפייני צילום איכותי

באמצעות מקשי הצילום בלוח הבקרה ניתן לקבוע **לפני ביצוע הצילום (לפני לחיצה על מקש הפעל/צילום)** את מאפייני הצילום: בהירות, סוג מקור, מספר העתקים, הגדלה והקטנה (זום) ואפשרויות נוספות.

הערה: לביטול מאפייני הצילום לחץ על מקש **בטל/הפסק (Stop/Clear)**.

1. **סוג מסמך המקור (Image)**. לשיפור איכות הצילום.
(א) לחץ על מקש **סוג מקור (Image)**. התצוגה תראה את סוג מסמך המקור האחרון שצולם.
(ב) באמצעות מקש **סוג מקור (Image)** בחר באחד מסוגי המקור הבאים:
• **TEXT** (טקסט). מתאים לצילום מסמך טקסט כתוב/מודפס.
• **MIXED** (מעורב). מתאים לצילום מסמכים עם טקסט וגרפיקה (איורים) יחד.
• **PHOTO** (תמונה). מתאים לצילום תמונה.
(ג) לחץ על מקש **אישור (Enter)**.
- הערה: בצילום מסמך מסוג מעורב (MIXED) בו הרקע כהה (כמו עיתון או קטלוג) בבהירות רגילה, הרקע יוסר באופן אוטומטי והתצלום יתקבל בהיר יותר. על מנת להשאיר את הרקע בתצלום, טען את המסמך במשטח הזכוכית והנח אותו עם רווח של כ-5 מ"מ מהסרגל, או שנה את בהירות הצילום.

2. בהירות (Contrast)

- (א) לחץ על מקש **בהירות (Contrast)**.
 - (ב) באמצעות מקש **בהירות (Contrast)**, תוכל לבחור בין שני מצבים:
 1. במצב **ידני Manual** תוכל לבחור את בהירות הצילום הרצויה מ-5 רמות כמוצג על ידי הסמן בתצוגה. כאשר: בקצה הימני (L) צילום הכי בהיר, ובקצה השמאלי (D) צילום הכי כהה.
 2. מצב **אוטומטי מאולץ Auto Suppress** לצילום מקור כמו עיתון או נייר דק/שקוף עם רקע. במצב זה המכשיר ינסה להתעלם מהרקע.
- (ג) לחץ על מקש **אישור (Enter)**.

3. **מספר העתקים**: תוכל לצלם עד 999 העתקים.

(א) לחץ על מקש **העתקים** (> Set). הסימן ► בשורה העליונה בתצוגה פונה לימין.

(ב) הקש את מספר ההעתקים הרצוי.

ניתן לקבוע את מספר ההעתקים גם באמצעות מקשי הדפדוף:

• להגדלת כמות התצלומים: לחץ על מקש Δ.

• להקטנת כמות התצלומים: לחץ על מקש ∇.

(ג) לחץ על מקש **אישור** (Enter).

4. **הגדלה והקטנה (זום)**: אפשרויות ההקטנה וההגדלה (תחום הזום):

• בצילום מסמך ממשטח הצילום 25% עד 400%.

• בצילום מסמך ממזין המסמכים האוטומטי 25% עד 100%.

(א) לחץ על מקש **זום** (< Zoom). הסימן ◀ בשורה העליונה בתצוגה פונה לשמאל.

(ב) הקש את מידת הזום (הגדלה או הקטנה) הרצויה.

ניתן לשנות את מידת הזום גם באמצעות מקשי הדפדוף:

• להגדלת התצלום (הזום): לחץ על מקש Δ.

• להקטנת התצלום (הזום): לחץ על מקש ∇.

(ג) לחץ על מקש **אישור** (Enter).

הערות: • לביטול הכנות הצילום האיכותי לחץ על מקש **בטל/הפסק** (Stop/Clear). אפשר לבטל את כל הנתונים שנקבעו

(סוג, בהירות, מספר העתקים וזום). לאחר הביטול המכשיר יחזור להגדרות הצילום הבסיסיות.

• בצילום עם הקטנה, יתכנו מקרים בהם יופיעו פסים שחורים בתחתית התצלום.

5. **אפשרויות צילום מיוחדות**.

• **AUTO FIT** (התאמה אוטומטית לגודל הנייר): הקטנה או הגדלה של התצלום בהתאם לגודל הנייר.

• **CLONE** (מסגרת): הדפסת מספר מסגרות (מקור) על דף בודד, שנקבעות באופן אוטומטי, על פי גודל

המקור. **לא ניתן לכוון זאת באופן ידני**.

• **COLLATION** (איסוף דפי התצלום). איסוף דפי התצלום לסטים.

לדוגמה: צילום מסמך עם 3 דפים לצילום ב-2 העתקים (2 סטים). לאחר סריקת המסמך, המכשיר

ידפיס תחילה את 3 דפי המסמך בסט הראשון ולאחריו את דפי הסט השני.

AUTO FIT:

(א) הנח את המסמך על משטח הזכוכית עם הצד לצילום כלפי מטה.

(ב) לחץ על מקש **Autofit/Clone** עד שיירשם בתצוגה "AUTO FIT".

(ד) לחץ על מקש **אישור** (Enter) לאישור הפעולה.

(ה) לחץ על מקש **הפעל/צילום** (Copy/Start) להתחלת הצילום.

הערה: בהפעלת האפשרויות הנ"ל לא ניתן לשנות את מידת הגדלת או הקטנת התצלום באמצעות מקש **זום** (Zoom).

CLONE:

(א) הנח את המסמך על משטח הזכוכית עם הצד לצילום כלפי מטה.

(ב) לחץ על מקש **Autofit/Clone** עד שיירשם בתצוגה "CLONE".

(ד) לחץ על מקש **אישור** (Enter) לאישור הפעולה.

(ה) לחץ על מקש **הפעל/צילום** (Copy/Start) להתחלת הצילום.

הערה: בהפעלת האפשרויות הנ"ל לא ניתן לשנות את מידת הגדלת או הקטנת התצלום באמצעות מקש **זום** (Zoom).

: COLLATION

א) טען את המסמך במזין האוטומטי עם הצד לצילום כלפי מעלה, או דף אחד על משטח הזכוכית עם הצד כלפי מטה.

ב) לחץ על מקש **איסוף דפי התצלום** (Collation Copy) עד שיירשם בתצוגה "ON" (מופעל).

ג) לחץ על מקש **אישור** (Enter).

ד) במידת הצורך בצע כיווני צילום שונים (Contrast, Image, מס' העתקים).

ה) לחץ על מקש **הפעל/צילום** (Copy/Start) להתחלת הצילום.

הערה: לא ניתן לבצע צילום דו צדדי של מסמך המוגדר PHOTO או HIGH QUALITY.

ו) אם המסמך הונח על משטח הזכוכית, המכשיר ישאל לדף נוסף "SCAN ANOTHER?", הנח דף נוסף אם

ברצונך ובחר ב-"YES" ולחץ על מקש **אישור** (Enter). חזור עד לסיום כל הדפים. בסיום כל הדפים, בחר

ב-"NO".

ז) לסיום פעולת צילום האיסוף לחץ על מקש **בטל/הפסק** (Stop/Clear).

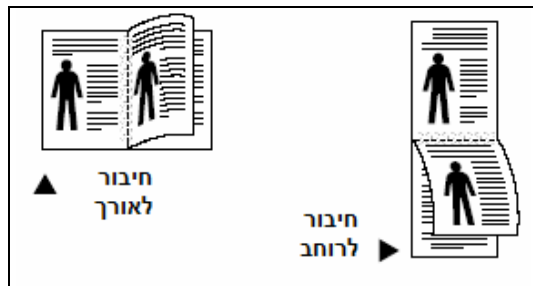
6. צילום דו צדדי.

בצילום ממזין המסמכים האוטומטי בלבד הדפסת התצלומים על שני צדדי הדף, עם אפשרות קביעת

תצורת חיבור הדפים (לאורך או לרוחב).

א) טען את המסמך במזין האוטומטי עם הצד לצילום כלפי מעלה, או דף אחד על משטח הזכוכית עם הצד כלפי מטה.

ב) באמצעות מקש **צילום דו-צדדי** (Duplex Copy) בחר באחת מהאפשרויות הבאות:



• LONG EDGE (חיבור לאורך).

• SHORT EDGE (חיבור לרוחב).

• OFF (מבוטל). לא ניתן לבצע צילום דו צדדי.

ד) לחץ על מקש **אישור** (Enter).

הערה: לא ניתן לבצע צילום דו צדדי של מסמך המוגדר

PHOTO ע"י מקש **סוג מסמך מקור** (Image).

ה) לחץ על מקש **הפעל/צילום** (Copy/Start) להתחלת הצילום.

ו) אם המסמך הונח על משטח הזכוכית, המכשיר ישאל לדף נוסף "SCAN SIDE 2?", הנח דף נוסף ובחר

ב-"YES" ולחץ על מקש **אישור** (Enter). חזור עד לסיום כל הדפים. בסיום כל הדפים, בחר ב-"NO".

ז) לאחר הסריקה, המכשיר מתחיל להדפיס אוטומטית ולאחר מכן המכשיר ישאל לסריקה נוספת

"SCAN ANOTHER?". הנח דף נוסף אם ברצונך ובחר ב-"YES" ולחץ על מקש **אישור** (Enter).

חזור על סעיפים ו-ז עד לסיום כל הדפים.

ז) לסיום פעולת צילום האיסוף לחץ על מקש **בטל/הפסק** (Stop/Clear).

הדפסה

הדפסת מסמך

1. וודא כי המכשיר מחובר אל המחשב בו מותקנת תוכנת התאום (ראה פרק התקנה).
2. ביישום המופעל, וודא כי המסמך מוצג על המסך.
3. בתפריט **קובץ (File)** בחר **הדפסה (Print)**. בחלון ההדפסה, וודא כי המדפסת הפעילה היא "Samsung SCX-5x15 Series PCL 6", או בחר במדפסת זו לביצוע ההדפסה.
- ניתן להתאים את מאפייני הדפסה לעבודת ההדפסה: בחלון ההדפסה לחץ על **מאפיינים (Properties)** או **Setup**, ובחלון שנפתח בחר את המאפיין (ראה פרוט בהמשך), ולחץ על **אישור (OK)**.
4. לחץ על **אישור (OK)**. המכשיר יתחיל בהדפסה.

מאפייני הדפסה

- ניתן לקבוע את מאפייני ההדפסה של המסמך, בלחיצה על **מאפיינים (Properties)** בחלון ההדפסה, ובתנאי שהמדפסת הפעילה היא "Samsung SCX-5x15 Series PCL 6", או מתיקני מדפסות.
- לחץ על התווית המתאימה:
1. **גודל נייר (Paper)**. בחלון שנפתח ניתן להגדיר את הנייר ההדפסה הנמצא במכשיר:
 - מקור שונה לדף ראשון (**Different Source First Page**): אם ברצונך לקבוע כי הדף הראשון יהיה שונה.
 - מקור הנייר (**Paper Source**): מהמגירה (**Cassette**) או ממגש ההזנה הידנית (**Bypass**).
 - גודל הנייר (**Paper Size**): בחר בהתאם לגודל הנייר הקיים במגירה או במגש ההזנה הידנית.
 - סוג הנייר (**Paper Type**): בחר בהתאם לסוג הנייר.
 2. **גרפיקה (Graphic)**. בחלון שנפתח ניתן להגדיר את איכות ההדפסה:
 - איכות (**Resolution**): 300 dpi, 600 dpi, 1200 dpi.
 - שיפור (**SRT**): שיפור איכות הדפסת גרפיקה.
 - השחרת טקסט (**All Text Black**): בהפעלה כל הטקסט מודפס שחור. במבוטל, טקסט צבעוני מודפס באפור.
 - חיסכון טונר (**Toner Save**): הדפסה חסכונית בשימוש בטונר, ובאיכות נמוכה יותר.
 3. **צורת ההדפסה (Output)**: בחלון שנפתח קבע את תצורת המסמך, באפשרויות הבאות:
 - מספר עמודים על דף (**Multi Pages per Side**): הדפסת מספר דפי מסמך (1, 2, 4, 6, 9, 16) על דף נייר אחד.
 - פנקס (**Booklet**): הדפסה בצורת פנקס (2 עמודים על דף).
 - מותאם לדף (**Fit to Page**): הדפסת המסמך בהתאמה לגודל הנייר.
 - פוסטר (**Poster**): פריסת דף המידע על גבי מספר עמודים (2x2, 3x3, 4x4) לקבלת פוסטר.
 - דו צדדי (**Duplex**): הדפסה דו-צדדית, עם אפשרות בחירת צד החיבור, Long/Short Edge (לאורך/לרוחב).
 4. **סימן מים (Watermark)**. מאפשר קביעת סימן מים (טקסט או איור) המודפס ברקע כל דף במסמך.
 5. **אודות (About)**. מידע אודות גרסת תוכנת התאום עם אפשרות גישור לאתר **SAMSUNG** באינטרנט.
 6. המקשים הנמצאים בחלון המאפיינים:
 - **OK** (אישור) (Enter): לאישור השינוי / הבחירה.
 - **Cancel** (ביטול): ליציאה ללא שינוי המאפיין.
 - **Help** (עזרה): לקבלת עזרה והסבר (באנגלית) למאפיינים.
 - **?**: צלמית הניתנת לגרירה אל הנושא ופתיחת חלון מידע.

הדפסה ברשת

מס' דרכים להדפסה ברשת – מדפסת שיתופית (Sharing), דרך כרטיס רשת חיצוני המחובר ליציאת Parallel או USB, או כרטיס רשת פנימי מקורי של SAMSUNG (יציאת RJ45). לניצול יתרונות המכשיר להדפסה ברשת, רצוי לחבר הכרטיס המקורי.

הגדרת מדפסת משותפת ברשת

על מנת לאפשר הדפסה ברשת גם מתחנות עבודה אחרות, יש לבצע את ההגדרות המתאימות במחשב המארח (Host) אליו מחוברת המדפסת ובתחנות העבודה המרוחקות (Clients).

במערכת הפעלה Windows 95/98/Me

1. הגדרה במחשב המארח Host

- א. הפעל את המחשב (חלונות).
- ב. לחץ על Start (התחל), בחר Control Panel (לוח בקרה) לחץ פעמיים על רשת (Network).
- ג. הפעל את התיבה File and Print Sharing (שיתוף קבצים והדפסה), ולחץ על OK (אישור).
- ד. לחץ על Start (התחל), בחר Settings (הגדרות), ובחר Printers (מדפסות). לחץ פעמיים על שם המדפסת.
- ה. בתפריט Printer (מדפסת) בחר Properties (מאפיינים).
- ו. לחץ על תג Sharing (שיתוף) וסמן את התיבה Shared As. בתיבה Shared Name הקלד שם השיתוף ולחץ על OK (אישור).

2. הגדרה בתחנת העבודה Client

- א. מקש ימני בעכבר על Start (התחל) ובחר Explorer (חוקר).
- ב. פתח את תיקיית הרשת (בעמודה השמאלית).
- ג. מקש ימני בעכבר על שם השיתוף, ובחר Capture Printer Port (לכידת מוצא מדפסת).
- ד. בחר את המוצא הרצוי, סמן את התיבה Reconnect at log on ולחץ על OK (אישור).
- ה. לחץ על Start (התחל), בחר Settings (הגדרות), ובחר Printers (מדפסות).
- ו. לחץ פעמיים על שם המדפסת.
- ז. בתפריט Printer (מדפסת) בחר Properties (מאפיינים).
- ח. בתג Details (פרטים), בחר את מחבר המדפסת ולחץ על OK (אישור).

במערכת הפעלה Windows NT 4.0/2000/XP

1. הגדרה במחשב המארח Host

- א. הפעל את המחשב (חלונות).
- ב. במערכת הפעלה Windows NT4.0/2000, לחץ על Start (התחל), בחר Settings (הגדרות), ובחר Printers (מדפסות).
- במערכת הפעלה Windows XP, לחץ על Start (התחל), בחר Printer and Faxes (מדפסות ופקסים).
- ג. לחץ פעמיים על שם המדפסת.
- ד. בתפריט Printer (מדפסת) בחר Sharing (שיתוף).

- ה. במערכת הפעלה Windows NT4.0, סמן את התיבה **Shared**.
- במערכת הפעלה Windows 2000, סמן את התיבה **Shared As**.
- במערכת הפעלה Windows 2000, סמנו את התיבה **Shared As**.
- במערכת הפעלה Windows XP, סמנו את התיבה **Share this printer**.
- ו. במערכת הפעלה Windows NT4.0, הקלידו שם שיתוף בתיבה **Share Name** ולחצו על **OK** (אישור).

2. הגדרה בתחנת העבודה Client

- א. לחצו מקש ימני בעכבר על **Start** (התחל) ובחרו **Explorer** (חוקר).
- ב. פתחו את תיקיית הרשת (בעמודה השמאלית).
- ג. בחרו את שם השיתוף.
- ד. במערכת הפעלה Windows NT4.0/2000, לחצו על **Start** (התחל), בחרו **Settings** (הגדרות), ובחרו **Printers** (מדפסות).
- במערכת הפעלה Windows XP, לחצו על **Start** (התחל), בחרו **Printer and Faxes** (מדפסות ופקסים).
- ה. לחצו פעמיים על צלמית המדפסת.
- ו. בתפריט **Printer** (מדפסת) בחרו **Properties** (מאפיינים).
- ז. בתג **Ports** (פרטים), בחרו **Add Port** (הוספת מוצא).
- ח. בחרו **Local Port** (מוצא מקומי) ולחצו על **New Port** (מוצא חדש).
- ט. הקלידו בתיבה **Enter a port name** את שם המוצא, ואת שם השיתוף.
- י. לחצו על **OK** (אישור), ולחצו על **Close** (סגור).
- יא. במערכת הפעלה Windows NT4.0, לחצו על **OK** (אישור).
- במערכת הפעלה Windows 2000/XP, לחצו על **Apply** (ישם) ולחצו על **OK** (אישור).

הגדרת מדפסת עם כרטיס רשת

ניתן להוסיף כרטיס רשת פנימי מקורי של SAMSUNG מק"ט **ML-00NA** ולחבר את המכשיר להדפסה ברשת. לאחר התקנת כרטיס הרשת בתוך המכשיר (הסבר בעמ' 35). יש להדפיס דף קונפיגורציית רשת ולבצע מס' הגדרות כמו : אפשר או ביטול פרוטוקולים רצויים, הגדרת מאפייני רשת TCP/IP והגדרת מאפייני רשת IPX/SPX במקרה של חיבור לרשת NOVELL. לכרטיס הרשת מצורפת תוכנת ניהול **SyncThru** ומדריך הפעלה. מומלץ לעיין במדריך להגדרות נרחבות יותר. לחיבור לרשת יש להיעזר במנהל הרשת.

הדפסת דף הגדרות רשת

1. לחץ על מקש תפריט (**Menu**) ולאחר מכן על מקש (**Enter**).
2. דפדף (V או Δ) עד שבתצוגה נרשם בשורה העליונה "**NETWORK SETUP**" (הגדרות רשת).
3. דפדף (D או <) עד שבתצוגה נרשם בשורה התחתונה "**PRINT NET CFG**" (הדפסת דף הגדרות רשת).
4. לחץ על מקש אישור (**Enter**). יודפס דף הגדרות רשת.

אפשרות/ביטול פרוטוקולים

בהתקנה ראשונה כל פרוטוקולי הרשת הידועים מאפשרים לשימוש. במצב זה המכשיר משדר תשדורות לרשת בכל הפרוטוקולים אפילו שהם אינם בשימוש, דבר המעמיס על תעבורת הרשת, לכן מומלץ לבטל פרוטוקולים שאינם בשימוש. ראו בסעיפים הבאים תכנות או אפשרות הפרוטוקולים.

הגדרות TCP/IP

1. לחץ על מקש תפריט (Menu) ולאחר מכן על מקש (Enter).
2. דפדף (Δ או ∇) עד שבתצוגה נרשם בשורה העליונה "NETWORK SETUP" (הגדרות רשת).
3. דפדף (Δ או ∇) עד שבתצוגה נרשם בשורה התחתונה "CONFIG NETWORK" (הגדרות רשת).
4. לחץ על מקש אישור (Enter) לכניסה לתפריט.
5. האפשרות הראשונה שתופיע בשורה התחתונה היא "CONFIGURE TCP".
6. לחץ על מקש אישור (Enter) לכניסה לתפריט.
7. האפשרות הראשונה שתופיע היא "DHCP" (קבלת כתובת IP אוטומטית מהרשת).
8. לקבלת כתובת IP משרת DHCP, לחץ על מקש אישור (Enter), ועבור לסעיף 12 לסיום. לקביעת כתובת IP באופן ידני, דפדף באמצעות מקשי החץ (Δ או ∇) עד שבתצוגה יופיע (בשורה התחתונה) "IP ADDRESS", לחץ על מקש אישור (Enter) פעמיים, ועבור לסעיף 9.
9. כתובת IP כוללת 4 מספרים (0 עד 254) – הכנס את הכתובת הרצויה. למעבר בין מספר למספר, דפדף באמצעות מקשי החץ (Δ או ∇).
10. לסיום הכנסת כתובת IP לחץ על מקש אישור (Enter).
11. להכנסת שאר הגדרות ה-TCP/IP כמו SUBNET MASK ו-GATEWAY, חזור על סעיפים 9-10, דפדף באמצעות מקשי החץ (Δ או ∇) עד שבתצוגה תופיע (בשורה התחתונה) האפשרות הרצויה והקש על מקש אישור (Enter).
12. לסיום לחץ על מקש **בטל/הפסק** (Stop/Clear).

הגדרות Netware לרשת NOVELL

ברשת IPX/SPX של NOVELL ישנן מס' מסגרות רשת (Frame Type). סוג המסגרת תלוי בגרסת שרת ה-NOVELL. חייבים להגדיר כרטיס רשת באיזה מסגרת הוא עובד. כרטיס הרשת מתוכנת כברירת מחדל כשהגדרה זו היא במצב אוטומטי אולם ניתן לקבוע/לשנות הגדרה זו :

1. לחץ על מקש תפריט (Menu) ולאחר מכן על מקש (Enter).
2. דפדף (Δ או ∇) עד שבתצוגה נרשם בשורה העליונה "NETWORK SETUP" (הגדרות רשת).
3. דפדף (Δ או ∇) עד שבתצוגה נרשם בשורה התחתונה "CONFIG NETWORK" (הגדרות רשת).
4. לחץ על מקש אישור (Enter) לכניסה לתפריט.
5. האפשרות הראשונה שתופיע היא "CONFIGURE TCP".
6. דפדף (Δ או ∇) עד שבתצוגה נרשם בשורה התחתונה "NETWARE" (הגדרות רשת).
7. לחץ על מקש אישור (Enter) לכניסה לתפריט.
8. דפדף באמצעות מקשי החץ (Δ או ∇) עד שבתצוגה נרשם (בשורה התחתונה) המסגרת הרצויה (Off, Auto, Enable 802.3, Ethernet II, Enable 802.2, Enable SNAP). רצוי להעביר ל-"Auto".
9. לאישור, לחץ על מקש אישור (Enter).
9. לסיום לחץ על מקש **בטל/הפסק** (Stop/Clear).

שחזור הגדרות ברירת מחדל

אפשר לשחזר את הגדרות כרטיס הרשת להגדרות ברירת מחדל:

1. לחץ על מקש **תפריט** (Menu/Exit) ולאחר מכן על מקש (Enter).
2. דפדף (▽ או Δ) עד שבתצוגה נרשם (בשורה העליונה) **"NETWORK SETUP"** (הגדרות רשת).
2. דפדף באמצעות מקשי החץ (▷ או <) עד שבתצוגה נרשם (בשורה התחתונה) **"SET DEFAULT"** (שחזור הגדרות ברירת מחדל).
3. לחץ על מקש אישור (Enter).
4. האפשרות הראשונה שתופיע היא "YES", לביטול השחזור בחרו ב- "NO".
5. לחץ על מקש אישור (Enter).
6. לסיום לחץ על מקש **בטל/הפסק** (Stop/Clear).
7. כבה את המכשיר והדלק חזרה לשחזור הגדרות ברירת מחדל של מאפייני רשת.

ניתוק וחיבור מחדש של כרטיס הרשת

אם מסיבה כלשהיא המכשיר לא מגיב להדפסה, אפשר לגרום לכרטיס הרשת להתנתק מהרשת ולהתחבר מחדש. הפעולה דומה לכיבוי והדלקה מחדש של המכשיר.

1. לחץ על מקש **תפריט** (Menu/Exit) ולאחר מכן על מקש (Enter).
2. דפדף (▽ או Δ) עד שבתצוגה נרשם (בשורה העליונה) **"NETWORK SETUP"** (הגדרות רשת).
2. דפדף באמצעות מקשי החץ (▷ או <) עד שבתצוגה נרשם (בשורה התחתונה) **"RESET NETWORK"** (ניתוק וחיבור כרטיס הרשת).
3. לחץ על מקש אישור (Enter).
4. האפשרות הראשונה שתופיע היא "YES", לביטול האיפוס בחרו ב- "NO".
5. לחץ על מקש אישור (Enter).
6. לסיום לחץ על מקש **בטל/הפסק** (Stop/Clear).

סריקה

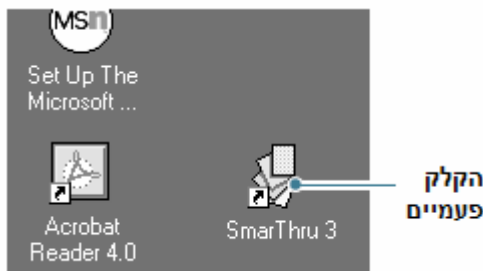
הקדמה

ניתן לסרוק מסמך אל המחשב האישי (PC) בשתי דרכים :

- באמצעות תוכנת התאום Samsung SmarThru ואשף הסריקה Scan Wizard.
 - באמצעות דרייבר TWAIN הנמצאת ביישומים (תוכנות) כמו Photoshop, Adobe PhotoDeluxe וכו'.
- הערה : • המסמך הנסרק מועבר למחשב באמצעות כבל התקשורת USB או כבל תקשורת מקבילית (Parallel).
- בחיבור מקבילי (Parallel) יש לכוון את יציאת המדפסת בזיכרון המחשב (Bios) ל- ECP התומך בתקשורת מהירה. כמו-כן יש להשתמש בכבל מקבילי דו-כיווני (Bi-Directional).
 - רצוי לחבר כבל USB.

הפעלת הסריקה באמצעות תוכנת התאום Samsung SmarThru

1. טען את המסמך במזין האוטומטי עם פניו **כלפי מעלה**, או הנח אותו על משטח הזכוכית עם פניו **כלפי מטה**.



2. לחץ פעמיים על צלמית הסריקה SmarThru 3.



3. נפתח המסך של SmarThru 3.



4. בחלון שנפתח בחר (משמאל) באשף הסריקה (Scan Wizard).

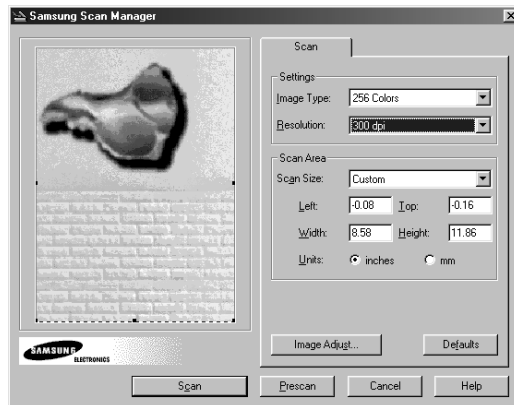
5. במסך אשף הסריקה (Scan Wizard) ניתן לבחור :

- Scan (סריקה) : סריקה רגילה של מסמך ושמירתו כקובץ תמונה במחשב.

- **Copy** (צילום) : סריקת המסמך או קטע ממנו באיכות גבוהה והדפסתו.
- **Scan to E-mail** (סריקה לדואר אלקטרוני) : סריקת מסמך וצירופו לדואר אלקטרוני שישלח מהמחשב.

- **Scan to FAX** (סריקה לפקס) : סריקת מסמך וצירופו להודעת פקס' שתשלח מהמחשב.
- **Scan to WEB** (סריקה לאינטרנט) : סריקת מסמך ופרסומו לאחר מכן באמצעות האינטרנט.
- **Scan to OCR** (סריקה למזהה כתב) : סריקת מסמך, העברתו ועריכתו בתוכנת OCR.

6. בחר את אופן ההפעלה הרצוי.



7. במסך נפתח חלון ניהול הסריקה. ניתן לבצע כיווני סריקה (סוג, איכות וכו') הנדרשים לסריקה. לקבלת עזרה והסבר (באנגלית) לאפשרויות ההפעלה, לחץ על **Help** (עזרה).

8. לביצוע הסריקה, לחץ במסך על **Scan**. להסבר מעמיק יותר, עיין במדריך ההפעלה באנגלית של SmarThru.

סריקה באמצעות יישום אחר תואם TWAIN

במרבית תוכנות עיבוד תמונה, קיימת אפשרות לבצע סריקה של מסמך במכשיר תואם TWAIN. בהפעלת הסריקה הראשונה יש לקבוע את המכשיר שלך כמכשיר הסריקה תואם TWAIN. לביצוע הסריקה :

1. טען את המסמך במזין האוטומטי עם **פניו כלפי מעלה**, או הנח אותו על משטח הזכוכית עם פניו **כלפי מטה**.
2. במחשב, הפעל את היישום באמצעותו תופעל הסריקה.
3. פתח את חלון TWAIN והגדר את הפרמטרים לסריקה.
4. סרוק את המסמך ושמור אותו במחשב.

טיפול ואחזקה

ניקוי יחידת הסריקה

אזהרה! אסור להשתמש בחומרי ניקוי, ולא להרטיב או לרסס במים או בחומר ניקוי את חלקי המכשיר.

1. לניקוי השתמש במטלית לחה וללא סיבים.

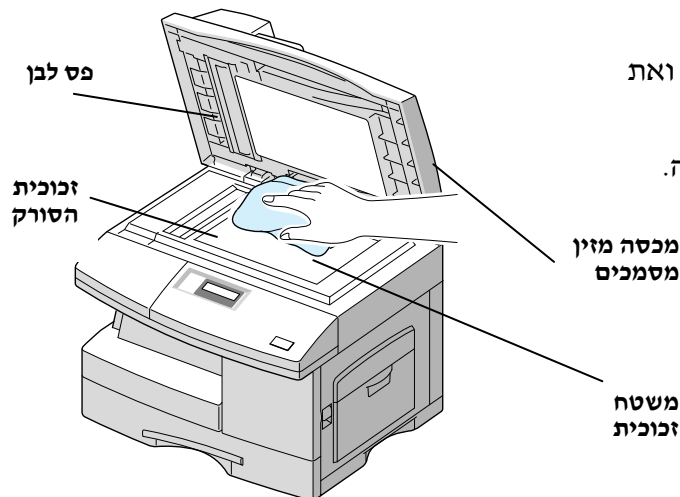
2. פתח את המכסה.

3. נגב בעדינות עם המטלית, את משטח הזכוכית ואת

זכוכית הסורק, וייבש אותם.

4. נגב את הפס הלבן והמשטח שבתחתית המכסה.

5. סגור את המכסה.

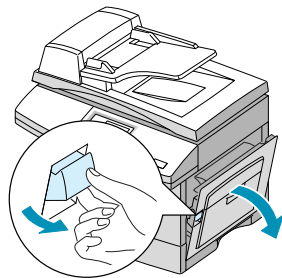


החלפת מיכל הטונר

כאשר נותרה במיכל כמות טונר קטנה יופיעו פסים לבנים על המסמך המודפס ובתצוגה תופיע ההודעה

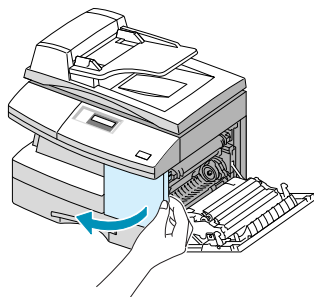
"TONER LOW" (מעט טונר). בשלב זה רצוי להצטייד במיכל טונר חדש.

הערה: מיכל הטונר אמור להספיק לכ- 6,000 דף בכיסוי 5% שחור. מס' הדפים שיספיקו תלוי מאוד בכמות המידע המודפס על הנייר.

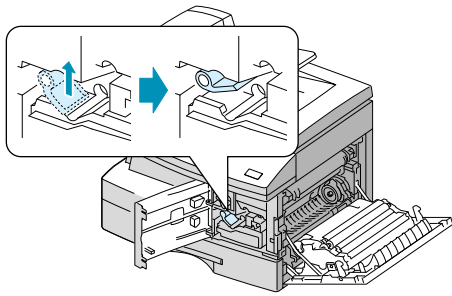


ניצול שאריות הטונר

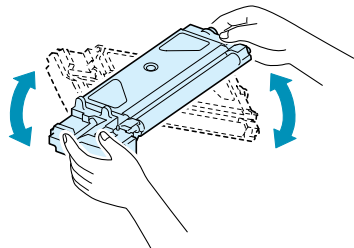
1. פתח את המכסה הימני



ולאחר מכן פתח את המכסה הקדמי.



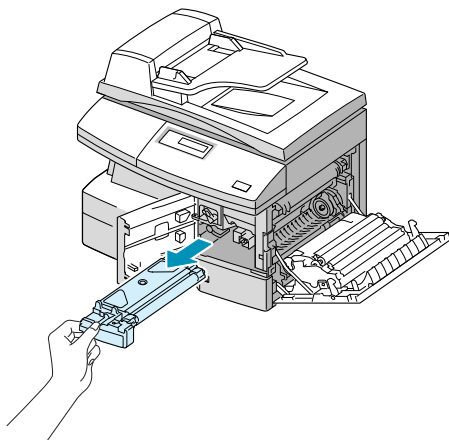
2. סובב כלפי מעלה את ידית הנעילה של מיכל הטונר.
3. משוך והוצא את מיכל הטונר מתוך המכשיר.



4. נער את המיכל בזהירות מצד לצד על מנת לפזר את שאריות אבקת הטונר בתוך המכל.
 5. הכנס את המכל למקומו במכשיר עד לנעילתו.
 6. סובב כלפי מטה את ידית הנעילה של מכל הטונר.
 7. סגור את המכסה הקדמי ואחר כך את המכסה הימני.
- בתצוגה תישאל "NEW TONER? 1.YES 2.NO" (מיכל טונר חדש? 1. כן 2. לא).
8. הקש 2 (NO). המכשיר עובר למצב מוכן. פעולה זו בדרך כלל תצליח פעם אחת בלבד.
- הערה: מענה לא נכון לגבי טונר ישן או חדש יגרום לתקלות הדפסה.

החלפת מיכל הטונר

כאשר נגמר הטונר במכל, בתצוגה תופיע ההודעה "TONER EMPTY" (מיכל טונר ריק). החלף את המיכל.



1. פתח את המכסה הימני ולאחר מכן פתח את המכסה הקדמי.
 2. הסט כלפי מעלה את ידית הנעילה (כתומה) של מיכל הטונר.
 3. משוך והוצא את מכל הטונר הישן מתוך המכשיר.
 4. הוצא את מכל הטונר החדש מהאריזה.
 5. נער את המיכל החדש בזהירות לפיזור את האבקה במכל.
 6. הכנס את המכל החדש למקומו במכשיר עד לנעילתו.
 7. הסט כלפי מטה את ידית נעילת המכל (כתומה).
 8. סגור את המכסה הקדמי ואחר כך את המכסה הימני.
- בתצוגה תישאל "NEW TONER? 1.YES 2.NO" (מכל טונר חדש? 1. כן 2. לא).

9. הקש 1 (YES). המכשיר עובר למצב מוכן.

ניקוי התוף

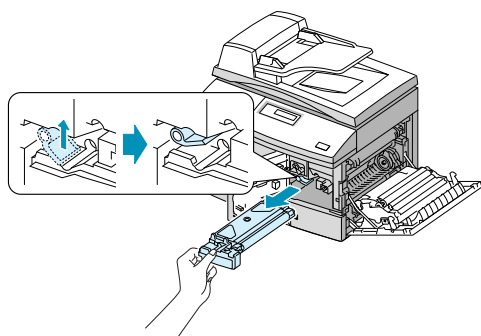
נקח את התוף כאשר על המסמך המודפס הופיעו פסים או נקודות שחורות.

1. וודא כי יש דפי נייר במגירה.
2. לחץ על מקש **תפריט (Menu)** ודפדף (▽ או △) עד שנרשם "MAINTENANCE" (אחזקה).
3. כאשר בשורה התחתונה רשום "CLEAN DRUM" (ניקוי תוף), לחץ על מקש **אישור (Enter)**.
4. המכשיר ידפיס דף ניקוי. חזור 3-4 פעמים על תהליך הדפסת דף הניקוי.

החלפת התוף

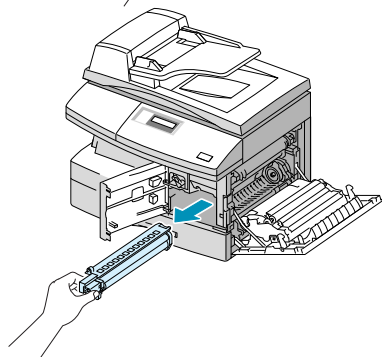
באמצעות התוף ניתן להדפיס כ-15,000 דפים. לקראת סיום השימוש בתוף, תופיע בתצוגה ההודעה **"DRUM WARNING"** (אזהרת תוף) ולאחר כ-1000 דפים נוספים ההודעה **"DRUM EMPTY"** (תוף ריק). המכשיר לא יפעל עד להחלפת התוף.

אזהרה! בעת החלפת התוף היזהר לא לגעת באצבעות או לשרוט את משטח התוף (ירוק).



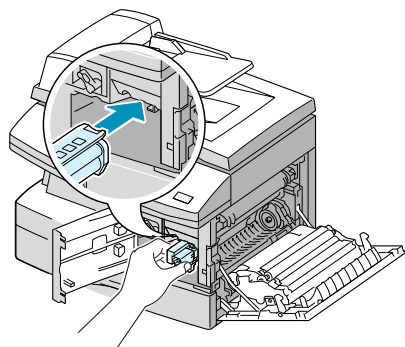
1. פתח את המכסה הימני ולאחר מכן פתח את המכסה הקדמי.

2. הסט כלפי מעלה את ידית נעילת מכל הטונר (כתומה), משוך והוצא את מכל הטונר מתוך המכשיר.



3. משוך והוצא את התוף מתוך המכשיר.

אזהרה! היזהר לא לגעת באצבעות או לשרוט את משטח התוף (ירוק).



4. הוצא את התוף החדש מתוך אריזתו, והתקן אותו במכשיר.

5. התקן מחדש את מיכל הטונר, והסט מטה את ידית נעילת המכל (כתומה).

6. סגור את המכסה הקדמי ולאחר מכן את המכסה הימני. בתצוגה תישאל **"NEW DRUM? 1.YES 2.NO"** (תוף חדש? 1. כן 2. לא).

7. הקש **1 (YES)**. המכשיר עובר למצב מוכן.

החלפת תוף מאולצת

אם החלפת התוף לא הצליחה כלומר המכשיר אינו חוזר למצב מוכן, או שהחלפת את התוף לני הודעת **"DRUM WARNING"** (אזהרת תוף) או **"DRUM EMPTY"** (תוף ריק) ניתן לאלץ למכשיר החלפת תוף.

- לחץ על מקש **תפריט (Menu)** ודפדף (Δ או ∇) עד שנרשם **"MAINTENANCE"** (אחזקה).
- כאשר בשורה התחתונה רשום **"CLEAN DRUM"** (ניקוי תוף), לחץ על מקש **אישור (Enter)**.
- דפדף (Δ או ∇) עד שבתצוגה נרשם בשורה התחתונה **"NEW DRUM TRAY"** (תוף חדש) ולחץ על מקש **אישור (Enter)**.
- תישאל **"NEW DRUM? 1.YES 2.NO"** (תוף חדש? 1. כן 2. לא).
- הקש **1 (YES)**. המכשיר עובר למצב מוכן.

טיפול תקופתי

יש לבצע במכשיר טיפול תקופתי בו מוחלפים חלקים מתבלים. הטיפול יבוצע על ידי טכנאי השירות.

החלק להחלפה	זמן טיפול (דפים בממוצע)
גומיית מזין מסמכים אוטומטי	20,000
גלגלת מזין מסמכים אוטומטי	50,000
גלגלת העברה (Transfer Roller)	75,000
יחידת תנור (Fuser)	75,000

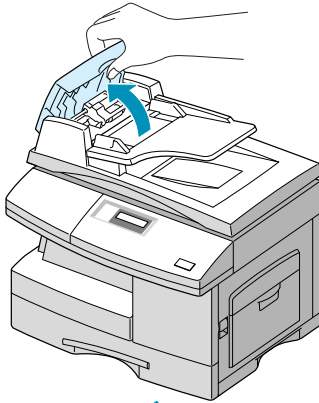
התגברות על תקלה

הוצאת מסמך תקוע

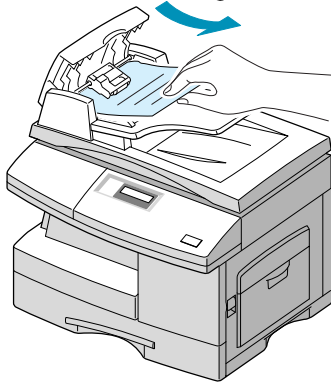
אם המסמך נתקע במזין האוטומטי, בתצוגה תופיע ההודעה "DOCUMENT JAM" (מסמך תקוע). המסמך עלול להיתקע במסלול הזנתו, להלן 3 אפשרויות לכך ואופן ההתגברות על התקלה:

המסמך נתקע בכניסה למזין המסמכים האוטומטי:

1. הרם את מכסה המזין כלפי מעלה.



2. משוך בזהירות והוצא את המסמך התקוע. וודא כי המסמך יצא בשלמותו. היזהר לא למשוך בכוח ולא לקרוע את הדף.



3. סגור את מכסה המזין.

4. טען את המסמך מחדש.

הערה: טען במזין רק דפי מסמך רגילים ובגודל אחיד. דפים עבים, דקים או בגדלים שונים יש לטעון רק במשטח הזכוכית ולמנוע את אפשרות תקיעתם במזין האוטומטי.

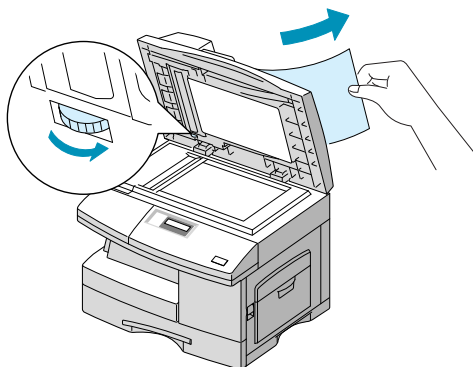
המסמך נתקע במוצא מהמזין:

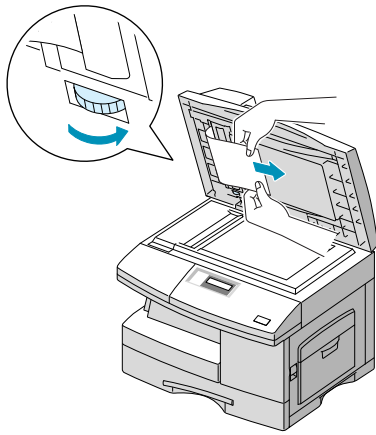
1. פתח את מכסה משטח הזכוכית.

2. סובב את הגלגל בכוון החץ להוצאת המסמך.

3. סגור את מכסה המשטח.

4. טען את המסמך מחדש.





המסמך נתקע בסרט ההזנה :

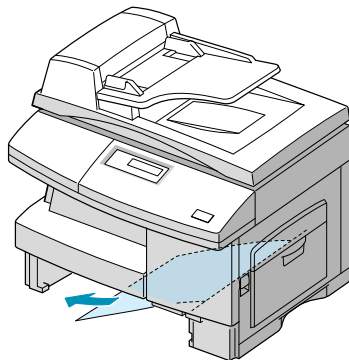
1. פתח את מכסה משטח הזכוכית.
2. סובב את הגלגל בכוון החץ כך שתוכל להוציא את המסמך.
3. משוך את המסמך בזהירות בשתי ידיים. וודא כי המסמך יצא בשלמותו.
4. סגור את מכסה המשטח.
5. טען את המסמך מחדש.

הוצאת נייר הדפסה תקוע

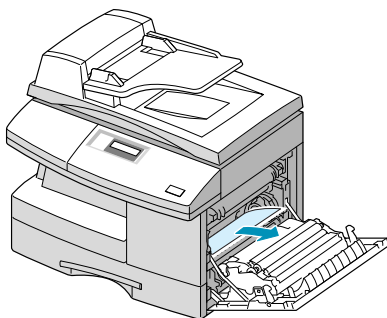
אם הנייר נתקע בזמן ההדפסה, בתצוגה תופיע ההודעה "PAPER JAM" (נייר תקוע). הוצא את הנייר בזהירות כדי למנוע את קריעתו כמוסבר להן.

הוצאת נייר שנתקע באזור ההזנה (מגירה)

אם הנייר נתקע באזור ההזנה (המגירה) בתצוגה תופיע ההודעה "PAPER JAM 0" (נייר תקוע 0).



1. משוך החוצה את המגירה. הרם את חלקה הקדמי של המגירה והוצא אותה מהמכשיר.
2. הוצא בזהירות את הנייר התקוע מתחתית המכשיר. וודא כי הנייר יצא בשלמותו.
- לאחר הוצאת הנייר בצורה זו, פתח את המכסה הימני וסגור אותו מחדש על מנת למחוק את הודעה "PAPER JAM" מהתצוגה. עבור לשלב 6.

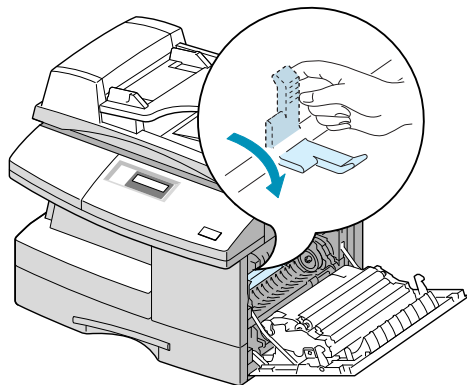


- אם קשה להוציא את הנייר התקוע, עבור לשלב 3.
3. פתח את המכסה הימני.
- אזהרה!** היזהר לא לגעת במשטח התנוף.
4. הוצא בזהירות את הנייר מהפתח הימני.
5. סגור את המכסה הימני.
6. החזר את המגירה למקומה. הנמך את חלקה האחורי על מנת שתיכנס במסילות ודחוף את המגירה פנימה.

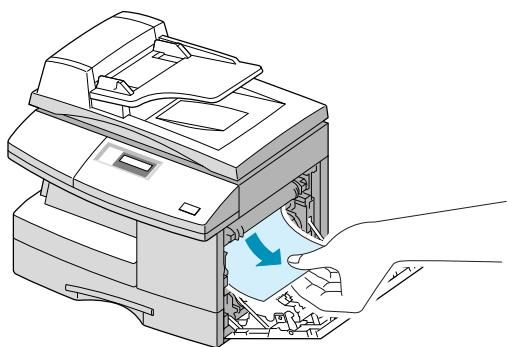
הוצאת נייר שנתקע באזור יחידת התנוף

אם הנייר נתקע באזור יחידת התנוף בתצוגה תופיע ההודעה "PAPER JAM 1" (נייר תקוע 1).

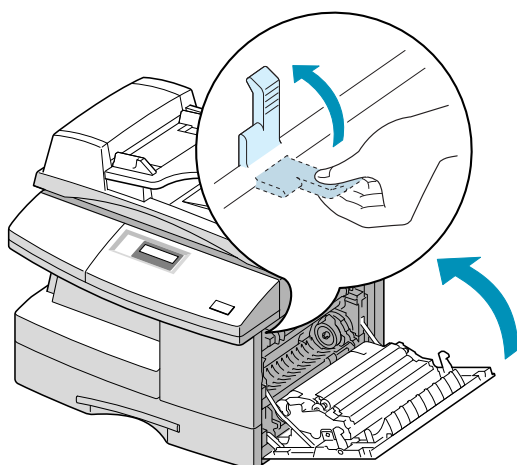
אזהרה! אזור יחידת התנוף עשוי להיות חם מאוד.



1. פתח את המכסה הימני.
2. הורד מטה את ידית (ירוקה) גלגלת התנור, כמוראה באיור.
- אם קצה הנייר לא בולט החוצה, עבור עכשיו להוצאת נייר באזור מוצא (בהמשך).



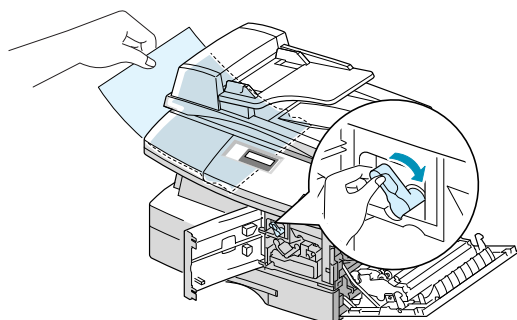
3. משוך את הנייר בעדינות החוצה.
- הערה: אל תמשוך את הנייר למעלה דרך יחידת התנור. היזהר משאריות טונר.



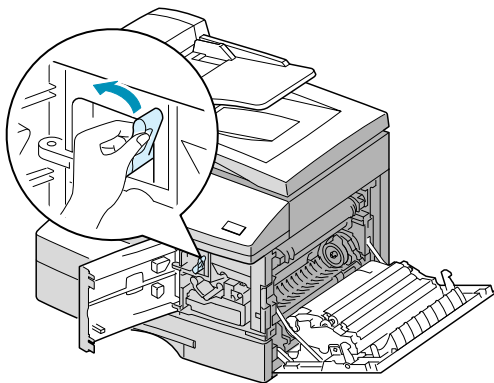
4. הרם מעלה את ידית (ירוקה) גלגלת התנור (כמוראה באיור) וסגור את המכסה הימני.

הוצאת נייר שנתקע באזור המוצא

אם הנייר נתקע באזור המוצא בתצוגה תופיע ההודעה "PAPER JAM 2" (נייר תקוע 2).



1. פתח את המכסה הימני ולאחר מכן פתח את המכסה הקדמי.
2. בדופן הימנית, הורד מטה את ידית (ירוקה) גלגלת התנור.
3. בחזית, הסט ימינה (בכוון החץ) את הידית הירוקה להרחבת פתח המוצא, ומשוך בזהירות את הנייר החוצה.
4. הרם מעלה את ידית (ירוקה) גלגלת התנור.



5. הסט שמאלה את ידית (ירוקה) פתח המוצא.

6. סגור את המכסה הקדמי ורק לאחר מכן סגור את המכסה הימני.

הוצאת נייר שנתקע ביחידת הדופלקס

אם הנייר נתקע ביחידת הדופלקס בתצוגה תופיע ההודעה "DUPLX JAM" (תקיעה בדופלקס).

1. פתח את המכסה הימני.

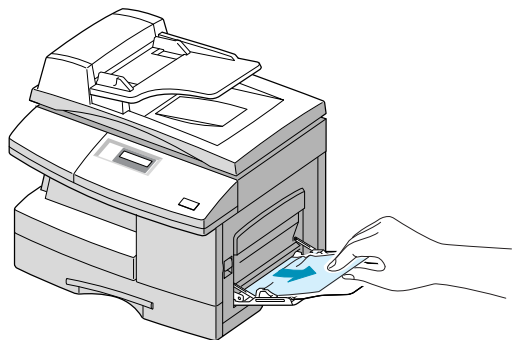
2. הוצא את הנייר התקוע וסגור את המכסה.

הוצאת נייר שנתקע במגש הזנה ידנית

אם הנייר נתקע במגש ההזנה הידנית בתצוגה תופיע ההודעה "BYPASS JAM" (תקיעה במגש ידני).

ההודעה תופיע במקרים הבאים :

- כאשר המכשיר לא מזהה נוכחות נייר במגש, בגלל שחסר נייר או שהנייר הוטען לא בצורה נכונה. בדוק.
- כאשר הנייר נתקע במגש. במקרה זה משוך החוצה את הנייר התקוע.



הודעות תקלה בתצוגה

ההודעה	משמעות	פתרון
BYPASS JAM (תקיעת נייר במגש הזנה ידנית)	הנייר אינו מוזן מהמגש.	טען דפי נייר במגש ההזנה הידנית, או הוצא נייר שנתקע.
DOCUMENT JAM (מסמך תקוע)	המסמך נתקע במזין האוטומטי.	הוצא את הדף התקוע. ראה בסעיף הוצאת מסמך תקוע (עמ' 41).
DOOR OPEN (מכסה פתוח)	המכסה הימני לא סגור היטב.	סגור היטב את המכסה. וודא את נעילתו.
DRUM WARNING (אזהרה להחלפת תוף)	תוף ההדפסה לפני סיום תקופת חייו.	הצטייד בתוף חדש. בקרוב תצטרך להחליפו.
DUPLEX JAM (תקיעת נייר בדופלקס)	הנייר נתקע באמצע תהליך הדפסה דו צדדית (דופלקס).	הוצא את הנייר התקוע. ראה בסעיף הקודם (עמ' 42).
DRUM EMPTY (התוף סיים את פעולתו)	תוף ההדפסה סיים את תקופת חייו (פעולתו).	החלף את התוף בחדש. ראה סעיף החלפת תוף (עמ' 39).
FUSER ERROR (תקלה בתנור)	תקלה ביחידת התנור המייבשת ומהדקת את הטונר לנייר.	כבה את המכשיר והפעל אותו מחדש. אם התקלה נמשכת, פנה לנציג שרות לקבלת שירות.
OPEN HEAT ERROR (תקלה בתנור)		
HEATING ERROR (תקלה בחימום התנור)		
OVER HEAT (חימום יתר)		
INVALID CARTRIDGE (מכל טונר לא מתאים)	הותקן מכל טונר שאינו מזוהה על ידי המכשיר.	החלף את המכל במכל תקני המתאים למכשיר.
LSU ERROR (תקלה בסורק)	תקלה ביחידת הלייזר (LSU).	כבה את המכשיר והפעל אותו מחדש. אם התקלה נמשכת, פנה לנציג שרות לקבלת שירות.
NO DEVELOPER CARTRIDGE (אין אבקת פיתוח)	יחידת התוף לא הותקנה.	בדוק. התקן את יחידת התוף (עמ' 39).
NO PAPER (אין דפי נייר)	נגמרו דפי הנייר במגירה.	הוסף דפי נייר למגירה.
RX TRAY FULL (מגש האיסוף מלא)	מגש איסוף הדפים המודפסים (מסמכים) מלא.	רוקן את המגש.
PAPER JAM 0 (תקיעת נייר 0)	הנייר נתקע באזור ההזנה או במגירה.	הוצא את הנייר התקוע. ראה סעיף הוצאת נייר תקוע.
PAPER JAM 1 (תקיעת נייר 1)	הנייר נתקע באזור התנור.	הוצא את הנייר התקוע. ראה סעיף הוצאת נייר תקוע.
PAPER JAM 2 (תקיעת נייר 2)	הנייר נתקע באזור המוצא.	הוצא את הנייר התקוע. ראה סעיף הוצאת נייר תקוע.
SCANNER LOCKED (הסורק נעול)	יחידת הסורק נעולה.	פתח את הנעילה (ראה סעיף הכנה להתקנה ותכולה) ולחץ על מקש בטל/הפסק (Stop/Clear).
TONER LOW (כמות קטנה של טונר)	במכל נותרה כמות קטנה של טונר.	הוצא את מיכל הטונר, נער אותו בקלות מצד לצד והתקן את המיכל מחדש. הצטייד במיכל טונר חדש.
TONER EMPTY (אין טונר)	נגמר הטונר במכל.	החלף את מיכל הטונר בחדש. ראה סעיף החלפת מיכל טונר.

התגברות על תקלה

תקלות כלליות במכשיר

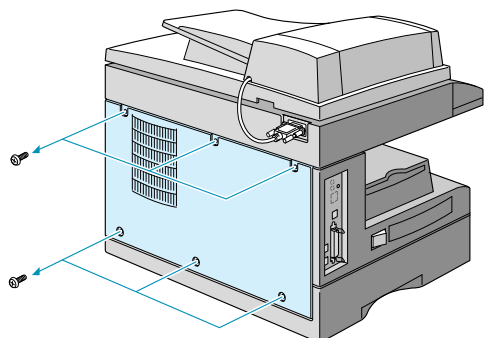
התקלה	הפתרון
התצוגה כבויה.	וודא כי המכשיר מחובר לחשמל ומופעל. וודא כי שקע החשמל תקין, ומתג ההדלקה במצב הנכון (I).
נשמע צפצוף תקלה ולא ניתן לצלם.	וודא כי המכשיר נמצא במצב "COPY" (צילום). אם לא, לחץ על מקש אישור (Enter).
התצלום כהה או בהיר.	באמצעות מקש ניגודיות (Contrast) הבהר או הכהה את רקע התצלום, בניגוד לבהירות המקור.
מריחה, פסים או נקודות על התצלומים.	אם התופעות גם במקור, הבהר את התצלום במקש ניגודיות . אם התופעות אינן במקור, נקה את משטח הזכוכית.
תצלום עקום.	וודא כי המקור מונח ישר על משטח הזכוכית. וודא כי דפי הנייר טעונים במגירה או במזין הידני בצורה ישרה.
תצלום לבן.	וודא כי המסמך מונח בצורה נכונה, במזין האוטומטי עם הכתוב כלפי מעלה, ובמשטח הזכוכית עם הכתוב כלפי מטה.
התצלום "נמרח" על הנייר.	החלף את סוג הנייר במגירה. באזורי לחות גבוהה, אל תשאיר במגירה את הנייר לאורך זמן.
תקיעות נייר תכופות.	אוורר את הדפים לפני הכנסתם למגירה. וודא כי התוחמים במגירה מותאמים לגודל הנייר. השתמש בנייר המתאים להדפסת לייזר (75 גרם).
הודעת TONER LOW בתצוגה.	הוצא את מיכל הטונר, נער אותו בקלות מצד לצד לפיזור שארית האבקה בתוך המיכל והתקן אותו מחדש. היזהר לא לגעת באבקה מצדו השמאלי של המיכל.
כמות דפים מודפסים נמוכה מהצפוי למיכל טונר (כ- 6,000 דפים)	ההדפסות או הצילומים עשויים להכיל מידע רב כמו תמונות, קווים עבים ומלאים, טפסים בעלי רקע, דפי עיתון צפופים. (מיכל הטונר אמור להספיק לכ- 6,000 דפים בכיסוי 5%).
בזמן סריקה מופיעה הודעה שהסורק "עסוק".	יתכן שהמכשיר נמצא באמצע צילום או הדפסה. המתן עד לסיום הפעולה הנוכחית ונסה מחדש להפעיל את הסורק.

תקלות הדפסה כלליות

התקלה	הפתרון
המכשיר לא מדפיס.	בדוק את תקינות החיבור של הכבל המחבר בין המחשב למכשיר. בדוק את תקינות הכבל המחבר בין המחשב למכשיר. בדוק את הגדרת החיבור במחשב (LPT1, USB וכו'). בדוק את התקנת התוף ומכל הטונר. במידת הצורך התקן אותם מחדש. בדוק את תקינות תוכנת תאום ההדפסה, או התקן אותה מחדש. בשימוש בכבל תקשורת מקבילית, וודא כי הכבל תואם תקן IEEE-1284.
מודפס חצי עמוד.	מסמך מורכב מדי. פשוט אותו, או הקטן את החדות ל- 300dpi. כוון עמוד שגוי. בדוק את הגדרות מאפייני הדפסה.
תקלה חוזרת בהדפסה עם חיבור USB.	מהירות התקשורת "USB" היא "FAST" (מהירה). שנה את ההגדרה: 1. לחץ על מקש תפריט (Menu) ולחץ על מקש System Setup. 2. דפדף (V או Δ) ובחר "USB MODE". 4. בחר (> או <) "SLOW" (איטית) ולחץ אישור (Enter). 5. לסיום, לחץ על מקש בטל/הפסק (Stop/Clear).
הדפסה איטית.	בתקשורת מקבילית, וודא כי מהירות ההדפסה מוגדרת למהירות גבוהה. במערכת הפעלה Windows 95, בדוק את הגדרת ה-Spool בהגדרת מדפסת. אין מספיק זיכרון RAM במחשב. במידת האפשר הרחב את הזיכרון. עבודת הדפסה גדולה. הקטן את איכות ההדפסה ל- 300dpi.
במסמך המודפס כתמים דהויים.	נייר לא מתאים. השתמש בסוג נייר המתאים להדפסת לייזר. נותרה כמות קטנה של טונר. הוצא את מכל הטונר, נער אותו בקלות מצד לצד לפיזור שארית האבקה בתוך המכל והתקן אותו מחדש.
כתמים שחורים.	נייר לא מתאים. השתמש בסוג נייר המתאים להדפסת לייזר.
חסרים תווים.	הנייר יבש מדי או לח מדי. החלף את הנייר. השתמש בנייר המתאים להדפסת לייזר.
רקע שונה.	נייר לח. החלף את הנייר. שמור את הנייר באריזתו עד למועד ההדפסה. נייר לא חלק. בהדפסת מעטפות, וודא כי אזור ההדפסה חלק וישר.
לכלוך ברקע התווים.	גלגלת ההעברה מלוכלכת. הדפס מספר דפים לבנים לניקוי הגלגלת.
גרפיקה דהויה.	חוסר טונר. הוצא את מכל הטונר, נער אותו בקלות מצד לצד לפיזור שארית האבקה בתוך המכל והתקן אותו מחדש. הצטייד במכל חדש.

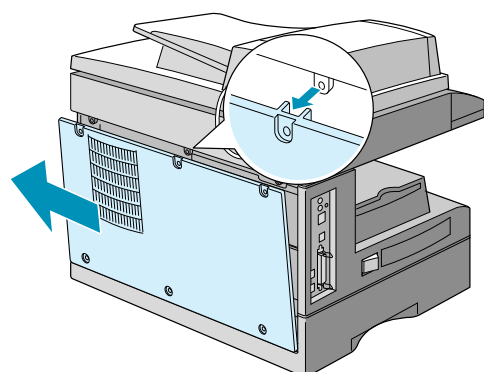
התקנת כרטיס רשת פנימי

להדפסה ברשת תוכל להתקין כרטיס רשת פנימי קווי (RJ45).

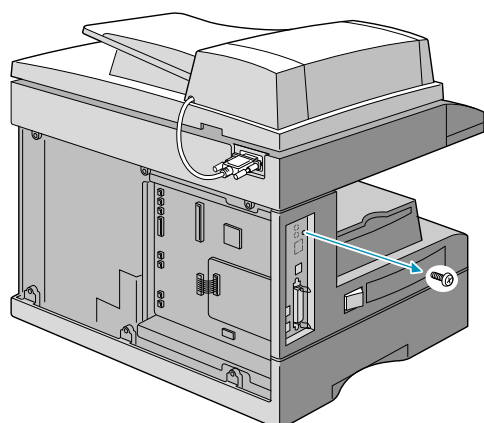


1. כבה את המכשיר ונתק את כל הכבלים המחוברים למכשיר.

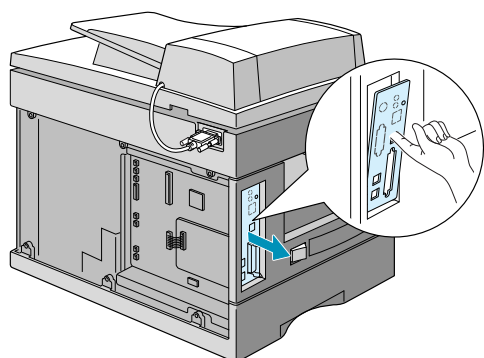
2. הסר את המכסה האחורי של המכשיר (6 ברגים).



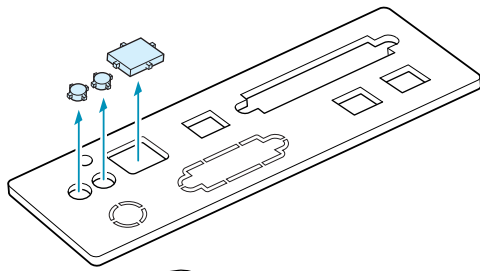
3. משוך החוצה את המכסה כלפיך והוזהר מעט שמאלה.



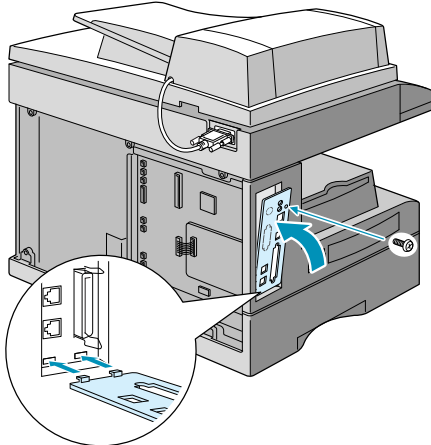
4. הסר את הבורג המחזיק את מכסה יציאות כרטיס הרשת.



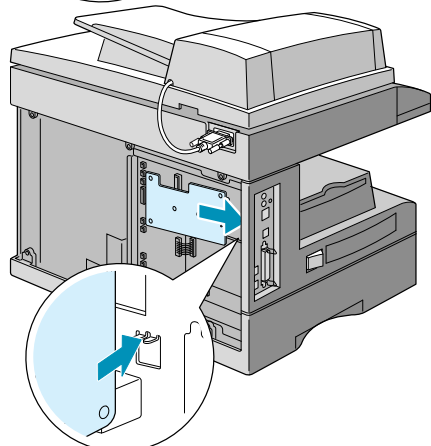
5. הסר את מכסה יציאות כרטיס הרשת.



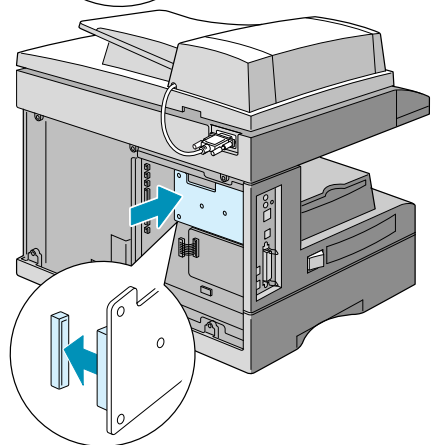
7. הסר את הכיסויים המכסים על יציאת הרשת RJ45 והנוריות של כרטיס הרשת.



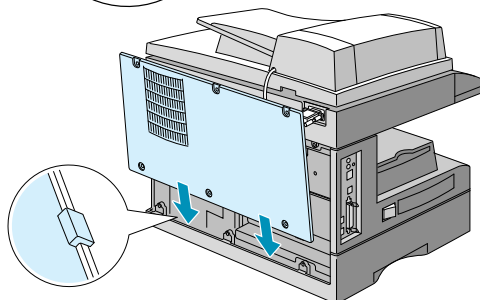
8. החזר את מכסה יציאות כרטיס הרשת, שים לב לשני השניניים בתחתית המכסה שצריכות להיכנס לחריצים במכסה המכשיר והברג חזרה את הבורג שפירקת בסעיף 4.



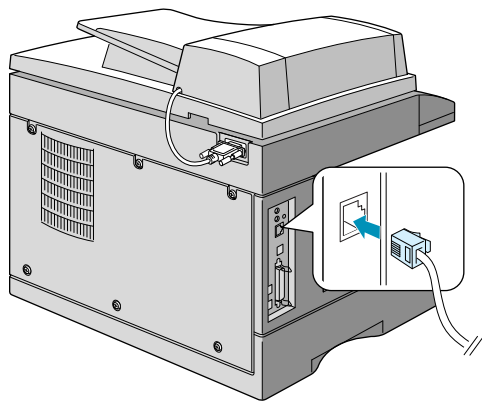
9. הוצא את כרטיס הרשת מהאריזה האנטי-סטטית. מקם את מחבר הכרטיס כך שהמחבר RJ45 והנוריות ממוקמים היטב מול החורים בצד ימין.



מקם את מחבר הכרטיס למחבר במכשיר, והכנס את הכרטיס בעדינות למחבר. וודא שהפינים במחבר הכרטיס נכנסים ישר לתוך החורים במחבר כרטיס המכשיר. דחף את הכרטיס בעדינות עד שהוא לחלוטין תקוע במקומו.



10. סגור חזרה את מכסה האבזרים האופציונליים. מקם את החריצים התחתוניים של המכשיר כנגד המכסה האחורי, סגור את המכסה והוזה ימינה עד למיקומו הסופי. סגור חזרה את 6 הברגים שפירקת בסעיף 3.



11. חבר כבל רשת RJ.45 (כבל UTP) למכשיר וקצהו השני לרשת.
הערה: להכנת המכשיר לעבודה ברשת ראה פרק "הדפסה ברשת
 עם כרטיס רשת (בעמ' 21).

12. חבר את כל הכבלים והדלק חזרה את המכשיר.

נתונים טכניים

נתונים כלליים

הנתון	תאור
שיטת הדפסה	לייזר
שיטת סריקה	CCD, בהזנת נייר או במשטח
אורך סריקה (אפקטיבי)	משטח זכוכית: 293 מ"מ, מזין מסמכים אוטומטי: 356 מ"מ
רוחב סריקה (אפקטיבי)	208 מ"מ
גודל המסמך לטעינה במזין המסמכים האוטומטי	רוחב: 174 עד 216 מ"מ אורך: ריבוי עמודים: 128 עד 356 מ"מ דף יחיד: 128 עד 1500 מ"מ
קיבול דפי נייר	במגירה: 550 דפים (75 גרם) במגש רב-תכליתי: 100 דף (75 גרם)
קיבול דפים מודפסים	במגש האיסוף: 150 דפים (צד הדפסה כלפי מטה) במוצא האחורי: 1 דף (צד הדפסה כלפי מעלה)
סוג דפי נייר להדפסה	במגירה: A4, Letter, Legal, משקל 60 עד 90 גרם במגש הזנה רב-תכליתי: דף רגיל, שקף, מעטפה, תוויות, גלויה, כרטיסיה וכו', משקל 60 עד 120 גרם.
מזין מסמכים אוטומטי	עד 30 דפים (75 גרם)
חומרים מתכלים	טונר כ- 6,000 צילומים, בכיסוי 5% על A4 תוף כ- 15,000 צילומים, בכיסוי 5% על A4
זמן חימום	פחות מ- 35 שניות
חיבור חשמל	220 ~ 240 VAC, 50/60 Hz, 2.5A
צריכת הספק	במצב חסכון: 35 וואט במצב עבודה: 90 וואט ממוצעת: 350 וואט
תנאי סביבה בהפעלה	טמפרטורה: 10°C עד 32°C לחות יחסית: 20% עד 80%
תצוגה	LCD, 2 שורות בעלות 16 תווים
מידות (ר x ע x ג)	459 X 433 X 560 מ"מ
משקל	נטו: 22 ק"ג (כולל מתכלים), ברוטו: 26.5 ק"ג (כולל מתכלים, אביזרים ואריזה)
עומס עבודה (לחודש)	הדפסה: עד 15,000 דפים סריקה: עד 1,000 דפים

סריקה וצילום

הנתון	תאור
תאימות	תקן TWAIN
שיטת סריקה	CCD , בהזנת נייר או במשטח
חדות	אופטית : 600 x 1,200 dpi (מונו וצבע) שיפור : 4,800 x 4,800dpi
אורך סריקה (אפקטיבי)	משטח זכוכית : 293 מ"מ, מזין מסמכים אוטומטי : 356 מ"מ
רוחב סריקה (אפקטיבי)	208 מ"מ
צבעים (עומק)	24 bit
גווני אפור	256 גווניים / 8 bit , (טקסט שחור 1 bit)
מהירות סריקה	27 שניות (טקסט) 75 שניות (גווניים) 150 שניות (צבע)
מהירות צילום	15 דפים לדקה בגודל Letter ועד 20 דפים לדקה בגודל A4
חדות צילום	1200 dpi (משופר)
זום (הקטנה והגדלה)	משטח הזכוכית : 25% עד 400% מזין מסמכים אוטומטי : 25% עד 100%
מס' עותקים	1-999 עותקים

הדפסה

הנתון	תאור
שיטת הדפסה	לייזר
מהירות הדפסה	עד 15 דפים לדקה בגודל A4
זמן להדפסת דף ראשון	מהמתנה : 10 שניות. ממצב חיסכון : 50 שניות
סוג דפי נייר להדפסה	במגירה : A4 , Letter , Legal , Folio , B5 , A5 משקל 60 עד 90 גרם במגש רב-תכליתי : דף רגיל, שקף, מעטפה, תוויות, גלויה, כרטיסיה וכו', משקל 60 עד 120 גרם.
איכות	עד 1200 dpi
אמולציה	PCL6
ממשק	IEEE 1284 (ECP Only) , USB 1.1
תאימות (למערכת מחשב)	"חלונות" (Win 95/ 98/ Me/ 2000/ NT 4.0/ XP)
זיכרון (למדפסת)	8 MB
אופציות הרחבה	כרטיס רשת פנימי Ethernet

תעודת אחריות

תעודת אחריות זו תקפה רק בצירוף חשבונית קניה כחוק

(אנא מלאו את הפרטים ושלחו בפקס לנקודת השרות הארצית)

מספר סידורי של המכשיר _____ דגם _____
תאריך רכישה _____ שם הרוכש _____ מס' טלפון _____
כתובת הרוכש _____ מס' פקס' _____
שם המשווק _____ כתובת המשווק _____

זוהי תעודת האחריות האישית של כב' מחברת אלקטיס בע"מ. חברת אלקטיס היא היבואן הבלעדי של מכשיר זה.

תעודה זו אינה ניתנת להעברה ומתייחסת אישית לכב' כקונה המקורי. האחריות תיכנס לתוקפה רק לאחר ביצוע התשלום בגין המכשיר.

אחריות זו הינה בתוקף לתקופה של 12 חודשים מיום האספקה ומכסה כל חלק של המכשיר אשר יימצא, בתקופת האחריות, פגום מחמת שימוש בחלקים לקויים או התקנתם בצורה פגומה. חלק כזה יוחלף בחלק אחר ללא תמורה. השרות והעבודה אשר יידרשו להחלפת חלק כזה או כיוון מכני של המכשיר יבוצעו ללא תשלום במשך תקופת האחריות על ידי חברת אלקטיס או בא כוחה, במעבדות השרות.

טלפון לשרות ותמיכה: 03-6372323 פקס: 03-6372324
שעות עבודה: ימים א'-ה' בשעות 09:00-18:00 (ערבי חג בשעות 09:00-12:00)

האחריות מוגבלת למכשיר בלבד ולא כוללת אחריות למתקני חשמל, מחשבים או לכל אחד מהם.

האחריות לפי תעודה זו לא תחול במקרים הבאים, אם נוכיח לבעל התעודה אחד מאלה:

1. הקלקול נגרם ע"י שימוש הנוגד את הוראות ההתקנה והשימוש שנמסרו למחזיק במכשיר.
2. הקלקול נגרם ע"י כוח עליון.
3. הקלקול נובע מתקלות או מהפרעות במחשב, רשת מחשבים, תוכנות, רשת החשמל, מוליכים, נתיך והארקה שאינם אבזרי המכשיר.
4. הקלקול נובע משימוש בלתי נאות כגון חיבור פגום לחשמל, חיבור כאשר אין מקום חיבור לרשת החשמל הארצית, וכו'.
5. המכשיר תוקן או שהוכנסו בו שינויים ע"י אדם שלא הוסמך על ידי אלקטיס.
6. הקלקול נגרם בזדון או ברשלנות שלא ע"י נותן תעודה זו, שליחו או עושה שירות אחריות מטעמו.
7. הקלקול הנו כתוצאה מתאונה או מפעולה חיצונית שאינה קשורה בטיב המכשיר.
8. החברה לא תהא אחראית לנזקים ישירים או עקיפים שייגרמו כתוצאה משיבושים בתוכנות, ובמחשב או ברשת המחשבים.
9. החברה לא תהא אחראית לנזקים ישירים או עקיפים שייגרמו כתוצאה מעיכובים או דחיות בביצוע התחייבותה אשר ינבעו מסיבות או גרמים אשר אינם בשליטתה.
10. תעודה זו תקפה רק לאחר מילוי כל הפרטים בה.

בתקופת האחריות נדרש להשתמש במתכלים מקוריים המשווקים ע"י אלקטיס או בא כוחה.

בכבוד רב,
אלקטיס בע"מ

