

הוראות הפעלה למסוף לייזר ספרתי

SAMSUNG

SCX-5315F



תוכן עניינים

1	מבוא
1	הוראות בטיחות
2	הכרת המכשיר
3	לוח הבקרה
5	התקנה
5	הכנה להתקנה ותכולת האריזה
5	מיקום
5	חיבורים
7	התקנת התוף ומיכל הטונר
8	חיבור לחשמל
9	הכנסת דפי נייר למגירה
11	שפת התצוגה
11	מצב חיסכון
12	התקנת התוכנה
14	אמצעי ההדפסה
17	צילום
17	בחירת הנייר לצילום
17	טעינת המסמך לצילום
18	צילום רגיל
18	צילום איכותי
18	מאפייני צילום איכותי
21	הדפסה
21	הדפסת מסמך
21	מאפייני הדפסה
22	הדפסה ברשת
22	הגדרת מדפסת משותפת ברשת
23	הגדרת מדפסת עם כרטיס רשת
23	הדפסת דף הגדרות רשת
24	אפשרויות ביטול פרוטוקולים
24	הגדרות TCP/IP
24	הגדרות Netware לרשת NOVELL
25	שחזור הגדרות ברירת מחדל
25	ניתוק וחיבור מחדש של כרטיס הרשת
26	סריקה
26	הקדמה
26	הפעלת הסריקה באמצעות תוכנת התאום Samsung SmarThru
27	סריקה באמצעות יישום אחר תואם TWAIN
28	הפקסימיליה
28	תכנות המכשיר
28	כתיבת אותיות וסימנים
28	נתוני הזיהוי
29	עדכון התאריך והשעה
29	מאפייני מערכת
30	כיוון עוצמת הצלצול
30	כיוון עוצמת הרמקול
31	שידור מסמכים
31	הכנת מסמך לשידור
31	טעינת המסמך
31	טעינה אוטומטית באמצעות מזין המסמכים האוטומטי
32	טעינה ידנית באמצעות משטח הזכוכית
32	שינוי חדות הסריקה ובהירות
32	חדות הסריקה
32	בהירות
33	שידור אוטומטי

33	שידור ידני
33	אישור שידור
34	קליטת מסמכים
34	אפשרויות קליטה (סוג מענה)
34	קליטה אוטומטית – FAX
34	קליטה אוטומטית עם מיתוג לטלפון – TEL/FAX
35	קליטה אוטומטית עם מיתוג למשיבון – ANS/FAX
35	קליטה ידנית – TEL
35	קליטה לזיכרון
36	חיוג אוטומטי
36	תכנות מספרים לחיוג מהיר
36	שידור מסמך בחיוג מהיר אוטומטי
37	תכנות מספרים לחיוג מקוצר
37	שידור מסמך בחיוג מקוצר אוטומטי
38	קבוצות חיוג
39	שידור מסמך לקבוצת חיוג
39	חיפוש מספר טלפון בזיכרון
40	תכנות מיוחדות בפקסימיליה
40	חיוג חוזר
40	שידור דחוי
41	שידור מזיכרון
41	שידור מועדף
42	משיכת מסמכים
43	הוספת מסמכים לפעולה שבהמתנה
43	ביטול פעולה ממתנה
43	בקרת מצב הפעולות המבוצעות
44	קליטת פקס מאובטחת (Secure Receive Fax)
44	הפעלת קליטה מאובטחת
44	הדפסת פקס בקליטה מאובטחת
44	ביטול קליטה מאובטחת
45	דו"חות ורשימות
45	הדפסת דו"ח או רשימה
46	מאפייני פעולה
47	מחיקת נתונים מהזיכרון
48	תוכנת שליטה ובקרה Remote Control Panel
51	טיפול ואחזקה
51	ניקוי יחידת הסריקה
51	החלפת מיכל הטונר
51	ניצול שאריות הטונר
52	החלפת מיכל הטונר
52	ניקוי התוף
53	החלפת התוף
53	החלפת תוף מאולצת
54	טיפול תקופתי
55	התגברות על תקלה
55	הוצאת מסמך תקוע
56	הוצאת נייר הדפסה תקוע
58	הודעות תקלה בתצוגה
60	התגברות על תקלה
60	תקלות כלליות בצילום
61	תקלות כלליות בהדפסה
62	תקלות כלליות בפקס
63	התקנת כרטיס רשת פנימי
65	נתונים טכניים
67	תעודת אחריות

מבוא

נא לקרוא את הוראות הבטיחות לפני התקנת והפעלת המכשיר.

הוראות בטיחות

מיקום

1. מקמו את המכשיר על משטח אופקי ישר ויציב (כמו שולחן).
2. וודאו כי המקום מרוחק מברזי מים, קיטור או נוזלים אחרים, או ממקומות עם לכלוך ואבק.
3. וודאו כי המקום אינו ליד מכשירי חימום/קירור (כמו מזגן, רדיאטור וכו').
4. וודאו כי המכשיר אינו חשוף לקרני שמש ישירות.
5. הרחקו את המכשיר מצידוד חשמלי ואלקטרוני אחר המייצר הפרעה חשמלית (כמו מקרר, טלביזיה וכו').
6. הניחו את המכשיר במקום בו לא יניחו עליו ספרים, ניירת או כל ציוד אחר.
7. השאירו מסביב למכשיר מרווח שיאפשר אוורור טוב.
8. תנאי הסביבה המומלצים, טמפרטורה של 10-32 מעלות צלסיוס ולחות יחסית של 20% - 80%.

החיבור לחשמל

1. יש לחבר את המכשיר לשקע חשמלי תקני (220VAC, 50HZ) עם הארקה.
2. מומלץ לחבר את המכשיר לשקע חשמל נפרד, שאינו מזין ציוד אחר.
3. וודאו כי ניתן לגשת בקלות לשקע החשמל, וכי אינו מוסתר או חסום על ידי ציוד או חפצים אחרים.
4. וודאו כי כבל המתח אינו מפריע למעבר או קיים חשש כי ידרכו עליו.
5. בזמן ניקוי המכשיר, חובה לנתק אותו משקע החשמל.
6. במקרים הבאים, נתקו מיד את המכשיר משקע החשמל והתקשר ל**אלקטיס**: כשנשפך נוזל על המכשיר, כשכבל המתח ניזוק, כשגוף המכשיר ניזוק או כשהמכשיר נפל.

טיפול וניקוי

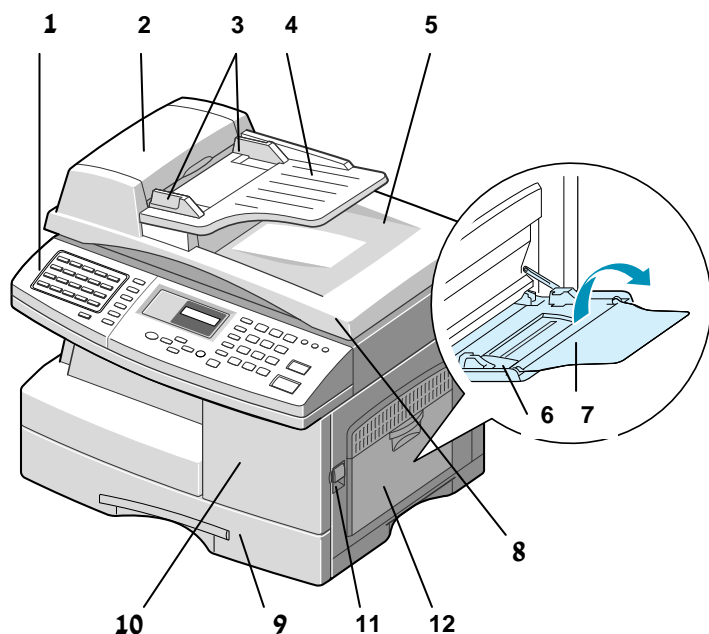
1. לפני התחלת הטיפול ו/או הניקוי - נתקו את המכשיר משקע החשמל.
2. מותר לנקות את גוף המכשיר באמצעות מטלית לחה.
3. אסור להשתמש בכל חומר ניקוי נוזלי, משחה או תרסיס.
4. במקרה תקלה, אל תנסו לתקן בעצמכם, התקשרו לתמיכה של **אלקטיס**. במכשיר נקודות מתח מסוכנות העלולות לגרום להתחשמלות או להלם.

בטיחות לייזר

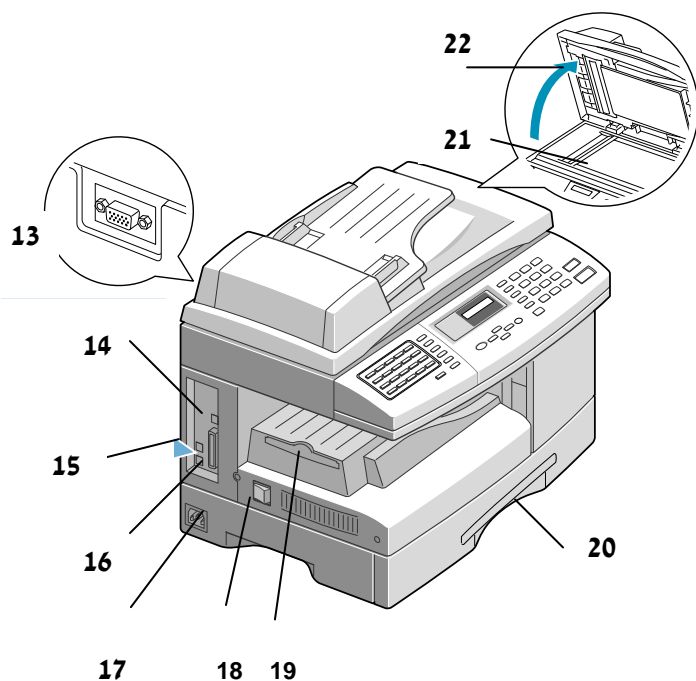
1. המכשיר נבדק ומתאים לדרישות הבטיחות עבור מכשירי לייזר ברמה 1 (Laser class 1).
2. אסור להפעיל את המכשיר או לטפל בו כאשר המכסים פתוחים. קרן הלייזר עלולה להזיק לראיה.
3. אזהרה! קרן לייזר בלתי נראית. אסור לפתוח את הכיסוי.

אנו מברכים אתכם על רכישת מכשיר הפקסימיליה של **SAMSUNG**.

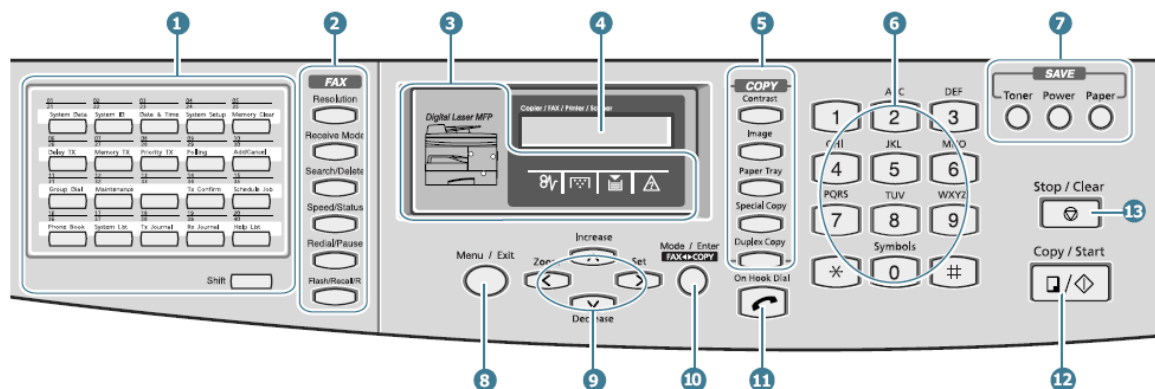
הכרת המכשיר



1. לוח הבקרה (ראו פרוט בהמשך).
2. מזין מסמכים אוטומטי.
3. תוחמי רוחב מסמך מקור.
4. מגש הזנת מסמך מקור.
5. משטח איסוף מסמך מקור.
6. תוחמי רוחב הנייר (הזנה ידנית).
7. מגש הזנה ידנית.
8. יחידת הסריקה.
9. מגירת דפי הנייר.
10. מכסה קדמי.
11. כפתור פתיחת מכסה ימני.
12. מכסה ימני.



13. שקע חיבור כבל מזין המסמכים האוטומטי.
14. שקע USB לחיבור תקשורת למחשב.
15. שקעי חיבור טלפון.
16. שקע Parallel לחיבור תקשורת למחשב.
17. שקע לחיבור כבל חשמל.
18. מפסק הפעלה.
19. מאריך מגש איסוף הדפים (המודפסים).
20. מגירת דפי הנייר.
21. משטח הזכוכית.
22. מכסה משטח הזכוכית.



1. מקשי חיוג מהיר.

לחיוג מהיר ל- 40 מספרים מהירים לשליחת פקס בלחיצת מקש אחת ע"י לחיצה אחת על מקשי 01-20 ובעזרת מקש Shift מעבר לחיוג מהיר 21-40. כמו-כן מאפשרים יחד עם מקש Menu/Exit בהתאמה, להגיע ישירות לתפריטים מסוימים.

2. מקשי פקס :

- א. מקש הפרדה (Resolution). לקביעת איכות סריקת המסמך לשידור.
- ב. מקש סוג מענה (Receive Mode). לבחירת אופן קליטת המסמכים.
- ג. מקש מחק/חפש (Search/Delete). לחיפוש נמען בזיכרון או למחיקת ספרות בזמן עדכון.
- ד. מקש מצב/חיוג מקוצר (Speed/Status). להצגת מצב פעולה נוכחי או לחיוג אוטומטי מקוצר.
- ה. מקש השהה/חיוג חוזר (Redial/Pause). להפעלת חיוג חוזר או להוספת השהיית חיוג.
- ו. מקש איתות (Flash (Recall)). להפעלת שירותי טלפון מיוחדים כמו שיחה ממתינה.

3. נוריות חווי תקלה :

- א. נוריות חיווי אזור התקלה. סוג התקלה נרשם בתצוגה.
- ב. נורית תקיעת נייר.
- ג. נורית מחסור בטונר או כשצריך להחליף את התוף.
- ד. נורית מחסור בדפי נייר במגירה.
- ה. נורית תקלה כללית במכשיר.

4. מסך התצוגה.

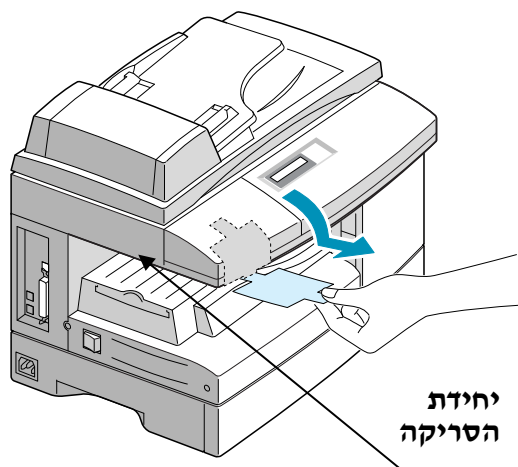
5. מקשי צילום :

- א. מקש ניגודיות (Contrast). לבחירת בהירות הצילום.
- ב. מקש סוג מקור (Image). לקביעת סוג מסמך המקור בצילום או בשידור.
- ג. מקש מגש נייר (Paper Tray). לבחירת הנייר בצילום או בקליטת מסמך בפקס'.
- ד. מקש איסוף (סטים) (Collation Copy). איסוף דפי התצלום לסטים (ראה הסבר בעמ' 19).
- ה. מקש צילום מיוחד (Autofit/Clone) (ראה הסבר אפשרויות צילום מיוחד בעמ' 18).
- ו. מקש צילום דו צדדי (Duplex Copy). להדפסת התצלומים על שני צדדי הנייר.

6. **מקשי הספרות.** לחיוג, או בתכנות לכתובת ספרות, תווי אותיות וסימנים.
7. **מקשי חיסכון (SAVE) :**
- א. **מקש טונר (Toner).** חיסכון בטונר בזמן הדפסת מסמך.
 - ב. **מקש אנרגיה (Energy).** חיסכון בחשמל, בזמן שהמכשיר נמצא בהמתנה.
 - ג. **מקש נייר (Paper).** הדפסת 2 תצלומים על דף נייר אחד (בצילום או בלבד).
8. **מקש תפריט (Menu/Exit).** משמש לכניסה וליציאה מתפריט התכנות ודפדוף בהתאמה עם מקשי החיוג המהיר. כמו-כן מחזיר אתכם לתפריט הקודם או מוציא אתכם מתפריטי התכנות.
9. **מקשי עזר :**
- א. **מקשי דפדוף (▽△).** לדפדוף בתפריט, או בצילום לשינוי מידת התצלום או מס' העמוד.
 - ב. **מקשי חיפוש (◀▶).** לבחירת אחת מהאפשרויות בנושא התפריט.
 - **מקש זום (Zoom).** לשינוי מידת הזום של התצלום (הגדלה והקטנה).
 - **מקש העתקים (Set).** לקביעת מספר העתקי התצלום.
10. **מקש אישור/מצב/מצב (Mode/Enter).** לאישור מידע הרשום התצוגה.
11. **מקש חיוג טלפוני (On Hook Dial)** להפעלת חיוג ידני.
12. **מקש הפעל/צילום (Copy/Start).** לביצוע פעולה.
13. **מקש בטל/הפסק (Stop/Clear).** להפסקת הפעולה המבוצעת. למחיקת כיווני צילום כמו זום, העתקים וכו'.

התקנה

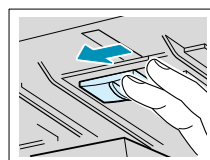
הכנה להתקנה ותכולת האריזה



- כבל תקשורת USB.
- כבל חשמל.
- תקליטור תוכנה.
- הוראות הפעלה.

1. הוציאו את המכשיר מהאריזה והסירו את כל סרטי האריזה.

2. הסיר בשלמות את המדבקה מיחידת הסריקה. מתג נעילת הסורק עובר אוטומטית למצב פתוח (⓪).



הערה: לפני העברת המכשיר למיקום אחר, הזיזו את המתג למצב נעול (Ⓢ).

3. פתחו את מגירת הנייר והוציאו את כל אמצעי האריזה.

4. וודאו כי אריזת המכשיר כוללת את הפריטים הבאים:

- מכשיר מדגם SCX-5315F.
- מיכל טונר.
- תוף.
- כבל חיבור לקו הטלפון.

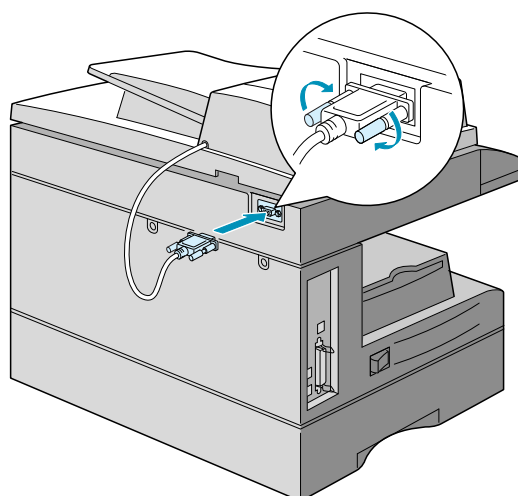
מיקום

1. הניחו את המכשיר על משטח אופקי יציב, רצוי ליד המחשב שלכם.
2. אל תניחו את המכשיר במקום בו הוא חשוף לקרני שמש ישירות, ליד מזגן או מכשיר חימום.
3. אזור ההפעלה צריך להיות מאוורר ונקי מאבק.

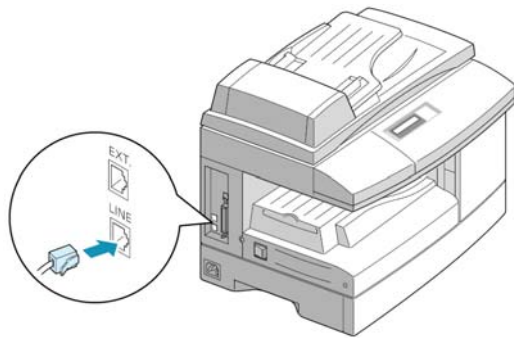
חיבורים

1. חיבור כבל מזין המסמכים האוטומטי.

- חברו את מחבר הכבל לשקע בגב המכשיר.
- סגרו את ברגי הנעילה.

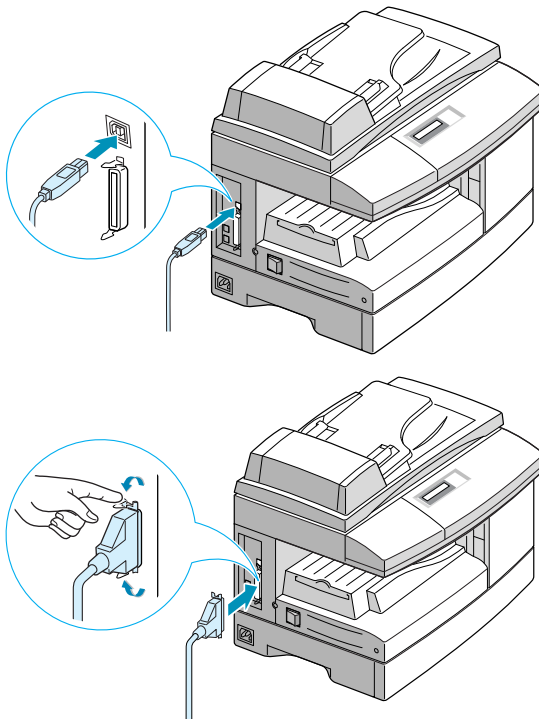


2. חיבור קו הטלפון.



- חברו את כבל הקו (באריזת המכשיר) לשקע LINE בגב המכשיר (השקע התחתון) ואל שקע הקו בקיר.
- ניתן לחבר מכשיר נוסף, טלפון או משיבון.
- חברו את כבל הקו של המכשיר הנוסף לשקע EXT (השקע העליון).

3. חיבור למחשב.

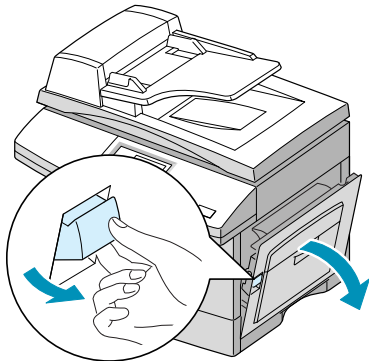


- חברו את כבל ה-USB לשקע המתאים במכשיר ולמחשב. באפשרותכם לחבר כבל מדפסת Parallel (הכבל לא מסופק) לתקשורת מקבילית (Parallel), תואם IEEE1284.
- הערות : • בחיבור Parallel יש לכוון את יציאת המדפסת בזיכרון המחשב (Bios) ל- ECP התומך בתקשורת מהירה.
- בחיבור Parallel כבו את המחשב והפעילו מחדש לאחר חיבור הכבל.
- חברו רק כבל אחד (USB או Parallel).
- חיבור USB מתאים רק ל- (Windows 98/Me/2000/XP).
- בחיבור USB, ברירת המחדל היא תקשורת מהירה Fast. אם תתקלו בבעיה בחר בתקשורת איטית (Slow).

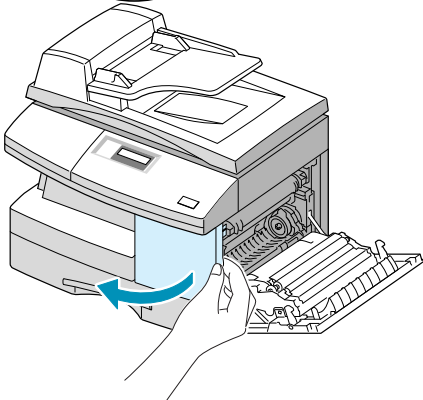
התקנת התוף ומיכל הטונר

1. פתחו את המכסה הימני.

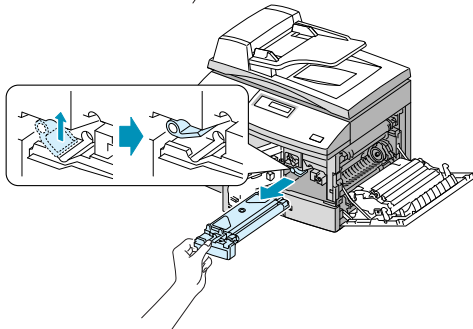
לתשומת לבכם! הקפידו לפתוח את המכסה הימני לפני פתיחת המכסה הקדמי.



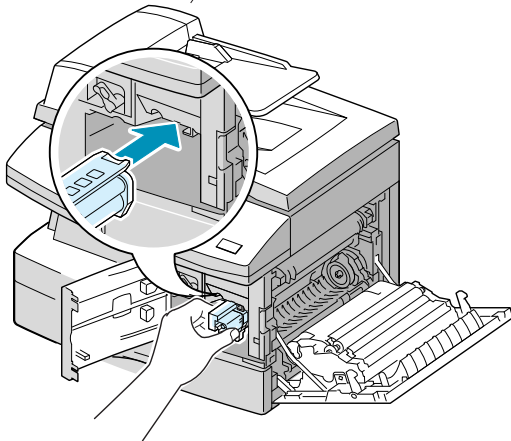
2. פתחו את המכסה הקדמי.



3. סובבו כלפי מעלה את ידית הנעילה של מיכל הטונר.

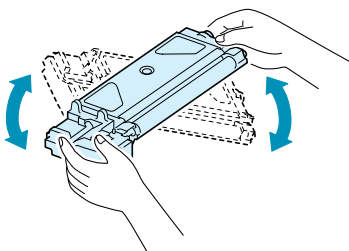


4. הוציאו את התוף מאריזתו והכניסו אותו למכשיר עד לנעילתו במקומו.

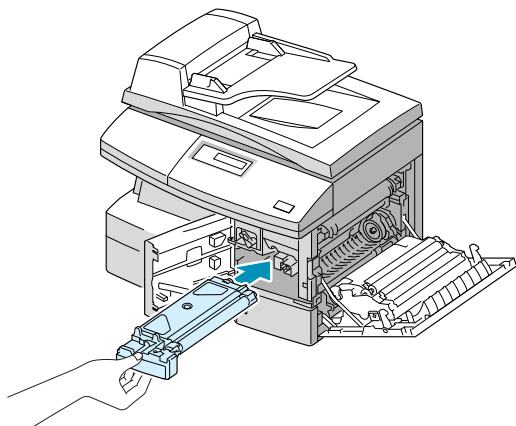


5. הוציאו את מיכל הטונר מהאריזה.

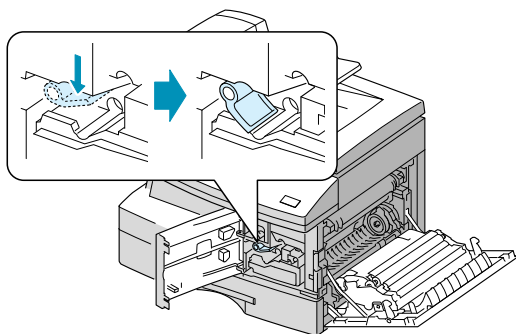
נערו את המיכל בזהירות על מנת לפזר את האבקה בתוך המיכל.



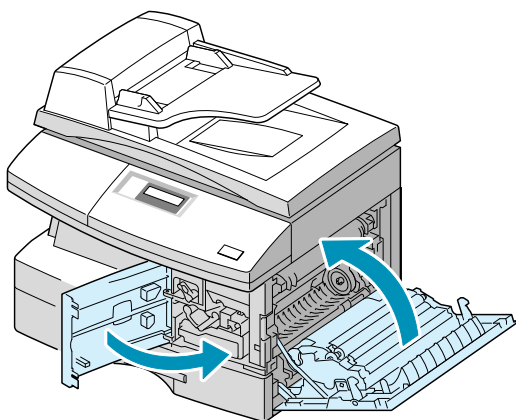
6. הכניסו את המיכל למקומו במכשיר עד לנעילתו.



7. סובבו כלפי מטה את ידית הנעילה של מיכל הטונר.



8. סגרו את המכסה הקדמי (1) ולאחר מכן סגרו את המכסה הימני (2).

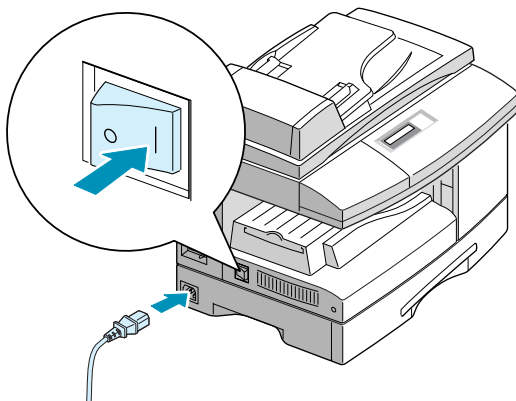


חיבור לחשמל

1. חברו את כבל החשמל לשקע בגב המכשיר ולשקע חשמל תקני (מוארק).

2. לחצו על מפסק ההפעלה. בתצוגה נרשם

"WARMING UP PLEASE WAIT" (מתחמם, נא להמתין).

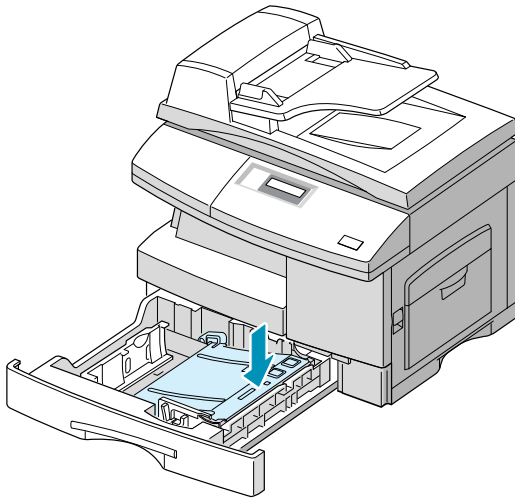


הכנסת דפי נייר למגירה

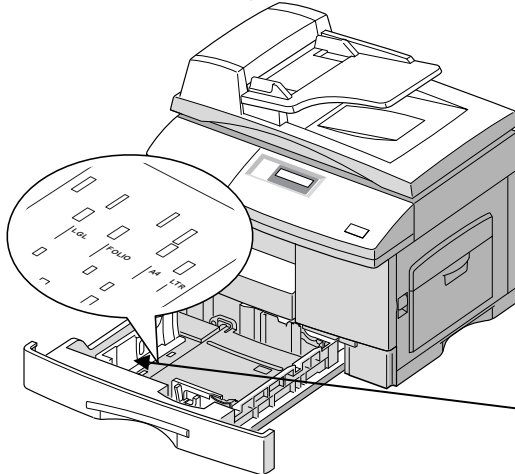
במגירה ניתן להכניס עד 550 דפי נייר (75 גרם) בגודל A4, Letter, או Folio.

1. משכו ופתחו את המגירה.

2. לחצו כלפי מטה את המשטח שבתוך המגירה עד לנעילתו.

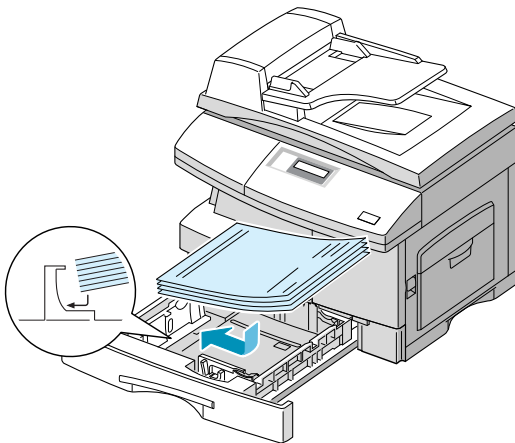


3. התאימו את הלוחיות במגירה למידת הנייר הרצויה (על פי המסומן).

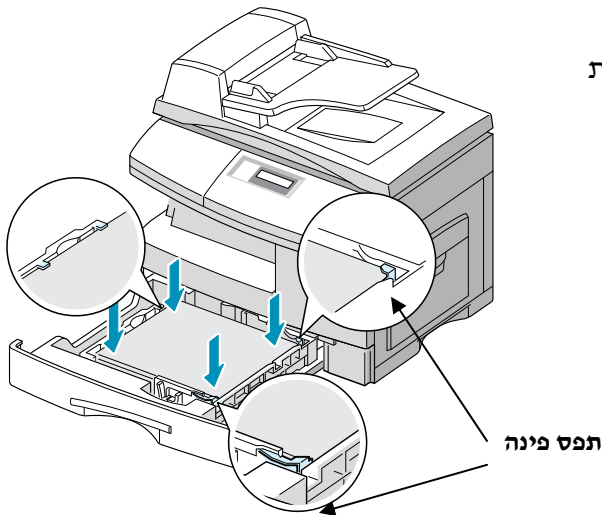


תוחם
אחורי

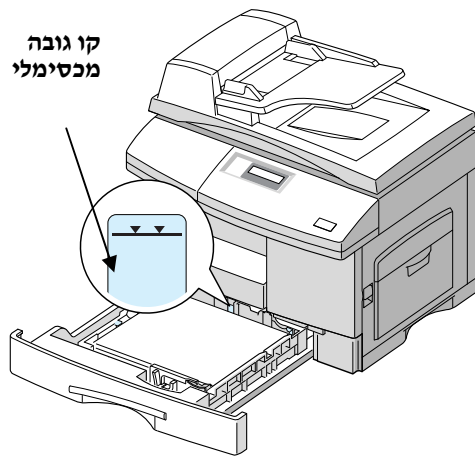
4. אווררו את דפי הנייר והכניסו אותם לתוך המגירה.



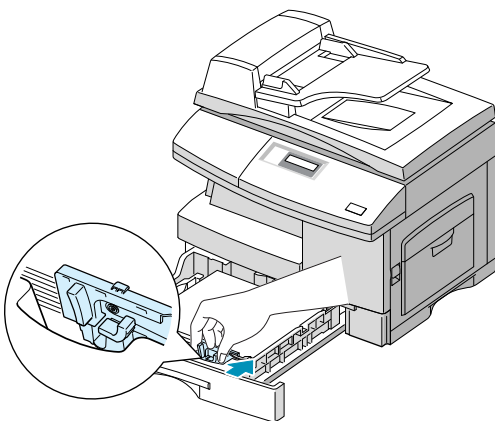
5. וודאו כי דפי הנייר ישרים ונמצאים מתחת לשוניות אשר בפינות המגירה.



6. וודאו כי כמות הדפים אינה עוברת את קו הסימון בדופן המגירה.



7. הזיזו את תוחם רוחב הדפים עד להתאמתו לרוחב הדפים שבמגירה.
8. סגרו את המגירה.



הגדרת גודל דפי נייר ההדפסה

עליכם להגדיר את גודל הדפים שהוכנסו במגירה או במגש ההזנה הידנית. הגדרות אלו ישימות בצילום בלבד. להדפסה, עליכם להגדיר את גודל הדפים במחשב, ביישום ממנו מבוצעת ההדפסה.

1. הגדרת גודל דפי הנייר במגירה :

(א) לחצו על מקש **תפריט** (Menu/Exit) ולאחר מכן על מקש **System Data** במקשי החיוג המהיר. בתצוגה נרשם "CASSETTE PAPER" (נייר במגירה) ובשורה התחתונה מוצגות אפשרויות ההגדרה, כאשר ההגדרה הנוכחית מהבהבת.

(ב) בחרו באמצעות מקש < או > בגודל הנייר המתאים ולחצו על מקש **אישור/מצב** (Mode/Enter).

(ג) לסיום, לחצו על מקש **בטל/הפסק** (Stop/Clear).

שפת התצוגה

באפשרותכם לבחור באחת מהשפות: אנגלית, צרפתית, גרמנית, איטלקית, ספרדית, פורטוגזית או הולנדית. מומלץ לא לשנות לשפה שונה מאנגלית ובכל פנייה לתמיכה של **אלקטיס**, שפת התצוגה צריכה להיות אנגלית.

1. לחצו על מקש **תפריט (Menu/Exit)** ולאחר מכן על מקש **System Setup** במקשי החיוג המהיר.
2. דפדפו (▽ או △) עד שבשורה העליונה בתצוגה נרשם "SELECT LANGUAGE" (בחרו שפה) ובשורה התחתונה נרשמת השפה הנוכחית.
3. בחרו באמצעות מקש > או < בשפת התצוגה הרצויה ולחצו על מקש **אישור/מצב (Mode/Enter)**.
4. לסיום, לחצו על מקש **בטל/הפסק (Stop/Clear)**.

מצב חיסכון

באפשרותכם לתכנת את המכשיר לפעולה חסכונית בשימוש בטונר, בדפי נייר ובאנרגיה (חשמל).

1. **חיסכון בטונר.** הדפסה עם שימוש חסכוני בטונר המושג בהורדת איכות ההדפסה.
(א) לחצו על מקש **חיסכון בטונר (SAVE Toner)**. בתצוגה נרשם המצב הנוכחי.
(ב) באמצעות לחיצות על מקש **חיסכון בטונר (SAVE Toner)** בחרו: "ON" (הפעלה) או "OFF" (ביטול).
(ג) לאישור, לחצו על מקש **אישור/מצב (Mode/Enter)**.
2. **חיסכון בנייר.** החיסכון מושג בהדפסת 2 דפי מסמך על דף נייר יחיד.
(א) לחצו על מקש **חיסכון בנייר (SAVE Paper)**. בתצוגה נרשם המצב הנוכחי.
(ב) באמצעות לחיצות על מקש **חיסכון בנייר (SAVE Paper)** בחרו: "ON" (הפעלה) או "OFF" (ביטול).
(ג) לאישור, לחצו על מקש **אישור/מצב (Mode/Enter)**.

הערות: • החיסכון בנייר מיושם רק בצילום מסמך הטעון במזין האוטומטי.
• החיסכון בנייר לא מיושם בצילום עם איסוף או בצילום דו צדדי.

3. חיסכון בחשמל.

החיסכון בחשמל ניתן להפעלה בשתי צורות, ידנית או אוטומטית (לאחר זמן המתנה מפעולה אחרונה).

הפעלת ידנית של החיסכון בחשמל:

- (א) לחצו על מקש **חיסכון בחשמל (SAVE Power)**. בתצוגה נרשם המצב הנוכחי.
- (ב) באמצעות לחיצות על מקש **חיסכון בחשמל (SAVE Power)** בחרו: "ON" (הפעלה) או "OFF" (ביטול).
- (ג) לחצו על מקש **אישור/מצב (Mode/Enter)**.

הפעלה אוטומטית של החיסכון בחשמל:

- (א) לחצו על מקש **תפריט (Menu/Exit)** ולחצו על מקש **אישור/מצב (Mode/Enter)**.
- (ב) דפדפו (▽ או △) עד שבתצוגה נרשם "POWER SAVE" (חיסכון חשמל). וודאו כי בשורה התחתונה בתצוגה מהבהב "ON" (מופעל). במידת הצורך, בחרו באמצעות מקש > או < ב "ON" (מופעל) ולחצו על מקש **אישור/מצב (Mode/Enter)**.
- (ג) בתצוגה מהבהב זמן ההמתנה הנוכחי. באמצעות מקש > או < בחרו באחת מהאפשרויות: 5, 10, 15, 30 או 45 דקות, ולחצו על מקש **אישור/מצב (Mode/Enter)**.
- (ד) לסיום, לחצו על מקש **בטל/הפסק (Stop/Clear)**.

התקנת התוכנה

1. הקדמה

לאחר התקנת המכשיר וחיבורו אל המחשב האישי, עליכם להתקין במחשב את תוכנת התאום SmarThru מתוך התקליטור המסופק, הכולל את הנושאים הבאים:

- **MFP Driver**: תוכנת תאום להפעלה מהמחשב של המכשיר כמדפסת וכסורק.
- **SmarThru Software**: התוכנה מאפשרת את המשך הטיפול במסמך או התמונה שנסרקו במכשיר. באפשרותכם לבצע עריכה, שמירה במחשב, הדפסה, העברה בדואר אלקטרוני או בפקס, או שימוש ביישומים אחרים.
- **OCR Software**: תוכנה המאפשרת עיבוד הטקסט הנסרק באמצעות מעבד תמלילים (אנגלית בלבד).

2. דרישות המינימום ממערכת המחשב

- לפני ההתקנה, וודאו כי מערכת המחשב שלכם מתאימה לדרישות המינימום הבאות:
- מערכת הפעלה: תוכנת "חלונות" XP / Prof. / 2000 / NT4.0 Workstation / Me / 98 / Windows 95.
 - מקום פנוי בכוון קשיח: מינימום 120 MB להתקנה (מומלץ 220 MB להתקנה ונתונים).
 - זיכרון עיבוד: מינימום 64 MB (מומלץ 128 MB).
 - מעבד (CPU): Pentium II 233 (מומלץ Pentium II 400 או מהיר יותר).
 - אינטרנט אקספלורר: גרסה 4.01 (מומלץ גרסה 5.5 או חדישה יותר).
- הערה: במערכת הפעלה Win 95/NT4.0 ניתן לחבר רק כבל Parallel דו כיווני (Bi-Directional). על מנת לאפשר סריקה, יש לקבוע את יציאת המדפסת בזיכרון המחשב (Bios) ל-ECP התומך בתקשורת מהירה.

3. התקנת התוכנה

- הערות: • במחשב עם מערכת הפעלה Windows 95/98/Me/NT 4.0/2000/XP, בטל את חלון "זיהוי התקן חדש".
- לפני התקנת התוכנה וודאו כי המכשיר מחובר אל המחשב (כבל Parallel או USB).
 - מערכות הפעלה Windows 95/NT 4.0 לא תומכות בחיבור USB.
- א) הכניסו את התקליטור לכונן התקליטורים (CD-ROM). חלון ההתקנה נפתח באופן אוטומטי. אם חלון ההתקנה לא נפתח, בצעו כדלקמן: לחצו על "**התחל**" (Start), בחרו "**הפעלה**" (Run), והקלידו "**X:Autorun.exe**" (X מציין את כונן התקליטורים במחשב שלך), ולחצו על מקש **אישור** (OK). במידת הצורך, בחרו את שפת ההתקנה הרצויה.
- ב) בחלון ההתקנה, בחרו באפשרות הראשונה: **Install the Samsung Software on your PC**.
- ג) עקבו אחר ההוראות המופיעות על המסך, ובחרו ב- **Next** כדי לעבור לשלב הבא.
- ד) בחרו באחת מאפשרויות ההתקנה:
- **Typical** (רגילה): מומלץ, מאפשרת הפעלה רגילה עם האופציות האפשריות.
 - **Compact** (מצומצמת): יותקן רק קובץ התאום MFP Driver.
 - **Custom** (עצמית): מאפשרת לכם לבחור את הקבצים הרצויים להתקנה.
- ה) לחצו על **Next** כדי לעבור לשלב הבא.
- ו) ניתן לקבוע את אופן ההפעלה במחשב, בעמדת עבודה יחידה או בשיתוף ברשת המחשבים. להפעלה משותפת, בחרו **SmarThru networking** וקבעו את עמדת המחשב בו מותקנת התוכנה **Server** או **Client**.
- ז) לחצו על **Next** כדי לעבור לשלב הבא.
- ח) בסיום ההתקנה, בחרו בכיבוי והפעלה מחדש באופן אוטומטי. במידה והכיבוי וההפעלה מחדש אינם מבוצעים אוטומטית, יש לבצע זאת באופן ידני.
- הערה: בהתקנה במחשב עם מערכת הפעלה Win 2000/XT, יתכן ויפתח חלון Digital Signature not Found. במקרה זה

4. הסרת התוכנה (Uninstall)

ההסרה נדרשת רק לצורך עדכון הגרסה הקיימת או במקרה בו נכשלה ההתקנה. באפשרותכם להסיר את כל הקבצים או להסיר קובץ מסוים.

הערה: לפני התחלת ההסרה, כבו את כל היישומים הפעילים. בסיום ההסרה כבו והפעילו מחדש את המחשב.

הסרת MFP Driver

- א) לחצו על **התחל** (Start), בחרו **תוכניות** (Programs), ובחרו בתוכנית **Samsung SCX-5x15 Series**.
 - ב) בחרו את הקובץ להסרה:
 - להסרת קובץ תאום הסריקה, בחרו **TWAIN Driver Uninstall**.
 - להסרת קובץ תאום ההדפסה, בחרו **Samsung SCX-5x15 Series Driver Uninstall**.
 - להסרת קובץ תאום ההפעלה מרחוק, בחרו **Samsung SCX-5x15 Series Remote Control Panel**.
 - ג) לחצו על **כן** (YES) לאישור ביצוע ההסרה. המחשב יסיר את הקבצים שנקבעו.
 - ד) בסיום ההסרה לחצו על **אישור** (OK).
 - ה) לכיבוי והפעלה מחדש של המחשב באופן אוטומטי, לחצו על **אישור** (OK).
- הערה: להתקנה מחדש של אחד מקבצי התאום, בחרו באפשרות התקנה מצומצמת או עצמית ובחר בקובץ מתאים.

הסרת Samsung SmarThru

- א) מתפריט **התחל** (Start), בחרו **תוכניות** (Programs), ובחרו בתוכנית **Samsung SmarThru**.
- ב) בחרו באפשרות **SmarThru 3 Uninstall**.
- ג) לחצו על **כן** (YES) לאישור ביצוע ההסרה. בחלון שנפתח בחרו את אופן ההסרה:
 - **Backup and delete** (גיבוי והסרה): גיבוי מידע ואופציות במקום בטוח ולאחר מכן הסרה.
 - **Delete** (הסרה): הסרה כללית כולל מידע ואופציות.
 - **Leave intact** (השאיר שלם): השארת המידע והאופציות שלמים והסרת התוכנה.
- במידע ובאופציות ניתן להשתמש לאחר התקנת התוכנה מחדש.
- ד) לאחר בחירת אופן ההסרה, לחצו על **Next** כדי לעבור לשלב הבא.
- ה) עקבו אחר ההוראות המופיעות על המסך.
- ו) בסיום ההסרה לחצו על **אישור** (OK). תופיע הודעה לכיבוי והפעלה מחדש של המחשב.
- ז) לכיבוי והפעלה מחדש של המחשב באופן אוטומטי, בחרו באפשרות זו ולחצו על **אישור** (OK).

הסרה באמצעות התקליטור

- א) הכניסו את התקליטור לכוון התקליטורים (CD-ROM). חלון ההתקנה נפתח באופן אוטומטי. אם חלון ההתקנה אינו נפתח, בצעו כדלקמן: לחצו על **"התחל"** (Start), בחרו **"הפעלה"** (Run), והקלידו **"X:Autorun.exe"** (X מציין את כוון התקליטורים במחשב שלכם), ולחצו על **אישור** (OK).
- במידת הצורך, בחרו את שפת ההתקנה הרצויה.
- ב) בחלון ההתקנה, בחרו באפשרות האחרונה: **Uninstall the Samsung Software on your PC**.
- ג) עקבו אחר ההוראות המופיעות על המסך.
- ד) בסיום ההסרה, כבו והפעילו מחדש את המחשב.

אמצעי ההדפסה

סוג אמצעי ההדפסה

איכות ההדפסה של המסמך תלויה בסוג הנייר בו משתמשים. המכשיר יכול להדפיס על אמצעי הדפסה שונים כמפורט בטבלה שלהלן. הכמות מתאימה לנייר במשקל 75-80 גרם.

כמות מקסימלית		גודל	סוג אמצעי ההדפסה
במגש הידני	במגירה		
100	550	8.5 X 11 in.	נייר רגיל: Letter Folio Legal A4 B5 A5 Executive
100	550	8.5 x 13 in.	
100	550	8.5 x 14 in.	
100	550	210 x 297 mm	
100	--	182 x 257 mm	
100	--	148 x 210 mm	
100	--	7.25 x 10.5 in.	
10	--	110-176 x 20-250	מעטפות
30	--	8.5 X 11 in.	מדבקות: Letter A4
30	--	210 x 297 mm	
30	--	8.5 X 11 in.	שקפים: Letter A4
30	--	210 x 297 mm	
10	--	100-105 x 148	כרטיסיות

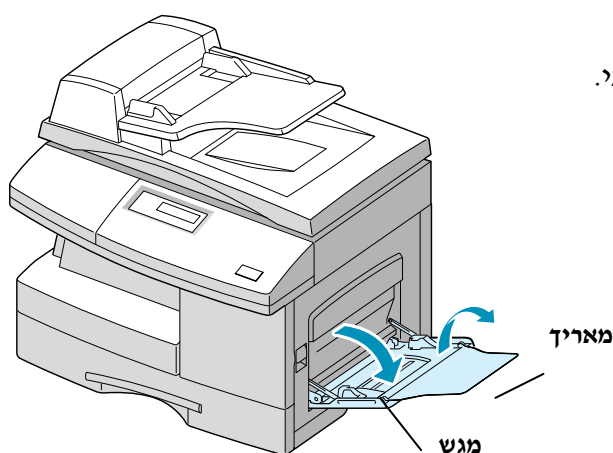
הערה: בשימוש בנייר עבה (כבד) יותר, הפחת בכמות.

טעינת אמצעי ההדפסה

1. במגירה.

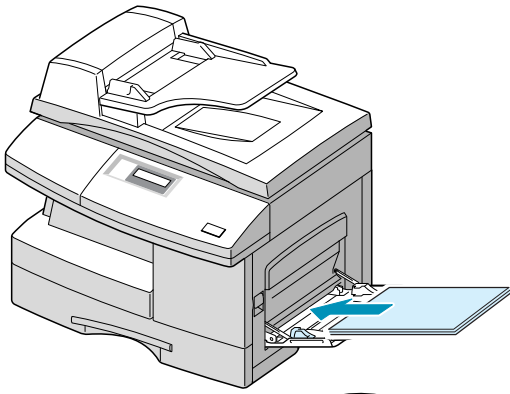
- ניתן להכניס במגירה רק דפי נייר בהתאם למפורט בטבלה.
- פרטים לאופן טעינת הדפים במגירה, ראה בפרק התקנה (עמוד 9).

2. במגש הזנה ידנית.

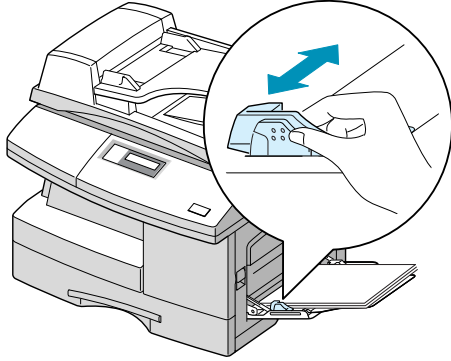


- פתחו את מגש ההזנה הידני מתוך המכסה הימני.
- משכו החוצה את מאריך המגש.
- אוררו ויישרו את אמצעי ההדפסה (דפי נייר, מעטפות וכו'), לאורך ולרוחב.

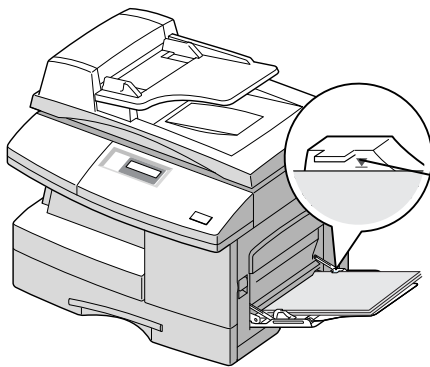
ג) טענו אותם במגש עם צד ההדפסה כלפי מטה.



ד) הצמידו את הדפים לצד הימני של המגש והתאימו את תוחם הרוחב לרוחב אמצעי ההדפסה.

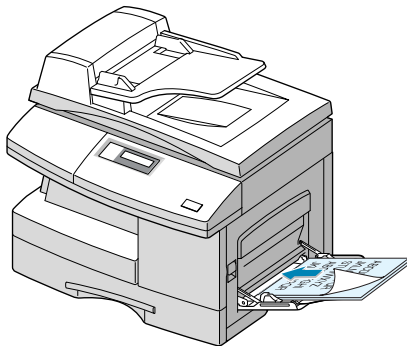


ה) וודאו כי הכמות אינה חורגת מקו הסימון וכמפורט בטבלה (בעמוד הקודם).



קו גובה
מכסימלי

הערה: בשימוש בנייר ממוחזר שהודפס מציידו האחד, הניחו את הדפים עם ההדפסה כלפי מעלה כך שההדפסה תתבצע על הצד החלק שלא הודפס עדיין.



הגדרת גודל דפי נייר ההדפסה

עליכם להגדיר את גודל הדפים שהוכנסו במגירה או במגש ההזנה הידנית. הגדרות אלו ישימות בצילום בלבד. להדפסה, עליכם להגדיר את גודל הדפים במחשב, ביישום ממנו מבוצעת ההדפסה.

1. הגדרת גודל דפי הנייר במגירה :

א) לחצו על מקש **תפריט (Menu/Exit)** ולאחר מכן על מקש **System Data** במקשי החיוג המהיר. בתצוגה נרשם "CASSETTE PAPER" (נייר במגירה) ובשורה התחתונה מוצגות אפשרויות ההגדרה, כאשר ההגדרה הנוכחית מהבהבת.

ב) בחרו באמצעות מקש < או > בגודל הנייר המתאים ולחצו על מקש **אישור/מצב (Mode/Enter)**.

ג) לסיום, לחצו על מקש **בטל/הפסק** (Stop/Clear).

2. הגדרת גודל דפי הנייר במגש הזנה ידנית :

- א) לחצו על מקש **תפריט** (Menu/Exit) ולאחר מכן על מקש **System Data** במקשי החיוג המהיר. בשורה העליונה בתצוגה נרשם "CASSETTE PAPER" (נייר במגירה).
- ב) דפדפו (Δ או ∇) עד שבתצוגה נרשם בשורה העליונה "BYPASS TRAY" (מגש הזנה ידנית) ובשורה התחתונה מוצגות אפשרויות ההגדרה, כאשר ההגדרה הנוכחית מהבהבת.
- ג) בחרו באמצעות מקש > או < בגודל הנייר המתאים ולחצו על מקש **אישור/מצב** (Mode/Enter).
- ד) לסיום, לחצו על מקש **בטל/הפסק** (Stop/Clear).

צילום

בחירת הנייר לצילום

ניתן לצלם על דפי נייר בגדלים שונים, החל מגודל כרטיס (10 x 15 ס"מ) ועד לפוליו (21.6 x 35.5 ס"מ).

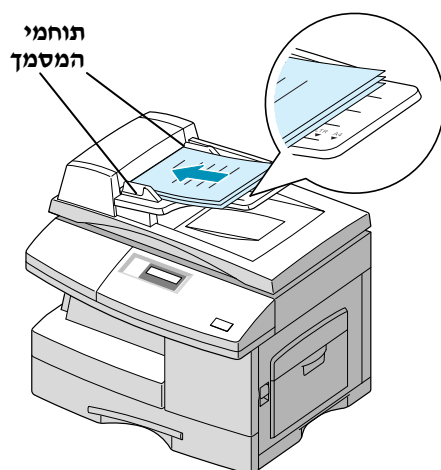
ראו טבלת אמצעי הדפסה. וודא כי אמצעי ההדפסה הרצוי נמצא במגירה או במגש ההזנה הידנית.

1. לחצו על מקש **מגש נייר** (Paper Tray). המצב הנוכחי נרשם בתצוגה.
2. באמצעות מקש **מגש נייר** (Paper Tray), בחרו את מקור הנייר "CASSETTE" (מגירה) או "BYPASS" (מגש ידני) ולחצו על מקש **אישור/מצב** (Mode/Enter).
3. אם בחרתם "BYPASS" (מגש ידני), בתצוגה תתבקשו להגדיר את סוג הנייר.
4. בחרו באמצעות מקש \triangleleft או \triangleright את סוג אמצעי ההדפסה (נייר, מעטפה, שקף וכו'). לחצו על מקש **אישור/מצב** (Mode/Enter).

טעינת המסמך לצילום

טענו את המסמך במזין המסמכים האוטומטי או הניחו אותו על משטח הזכוכית.

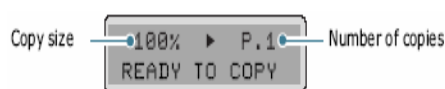
טעינה במזין המסמכים האוטומטי (ADF)



אפשר לטעון יחד עד כ- 30 דפים רגילים (75 גרם) כאשר כל הדפים בגודל שווה ובעובי אחיד.

לפני הטעינה בדקו את המסמך, וודאו כי הדפים נפרדים, שלמים, ישרים, ואין בהם סיכות או מהדקי חיבור.

1. טענו את המסמך כשפניו (הצד לצילום) **כלפי מעלה**. התאימו את תוחם הרוחב בהתאם לרוחב דפי המסמך.



וודאו כי בתצוגה רשום "READY TO COPY" (מוכן לצילום),

כאשר : P.1 = מספר העתקים ו-

100% מציג את מידת הגדלה והקטנה.

טעינה על משטח הזכוכית

מתאים לצילום שקף, ספר או מסוגי נייר שאינם

מתאימים לטעינה באמצעות מזין המסמכים האוטומטי. 1.

פתחו את המכסה.

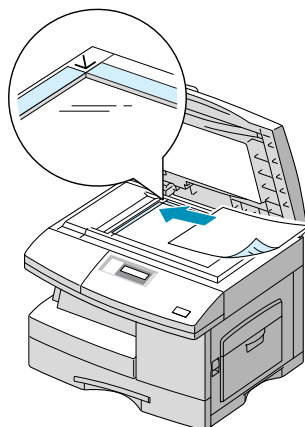
2. הניחו את המסמך על משטח הזכוכית כשפניו (הצד

לצילום) **כלפי מטה**. הצמידו את הקצה העליון של

המסמך לפינה השמאלית הרחוקה.

3. סגרו את המכסה בזהירות.

הערה: וודאו כי אין מסמך טעון במזין האוטומטי.



צילום רגיל

1. טענו את המסמך לצילום, במזין המסמכים האוטומטי או הניחו אותו על משטח הזכוכית.
2. בחרו את הנייר לצילום (מגירה או מגש ידני), כמוסבר בעמוד הקודם.
3. לחצו על מקש **הפעל/צילום (Copy/Start)**.
- הערה: לביטול פעולת הצילום לחצו על מקש **בטל/הפסק (Stop/Clear)**.

צילום איכותי

1. טענו את המסמך לצילום, במזין המסמכים האוטומטי או הניחו אותו על משטח הזכוכית.
2. בחרו את הנייר לצילום (מגירה או מגש ידני), כמוסבר לעיל.
3. בחרו את מאפייני הצילום האיכותי כמוסבר בסעיף הבא בהמשך.
4. לחצו על מקש **הפעל/צילום (Copy/Start)**.
- הערה: לביטול פעולת הצילום לחצו על מקש **בטל/הפסק (Stop/Clear)**.

מאפייני צילום איכותי

באמצעות מקשי הצילום בלוח הבקרה ניתן לקבוע **לפני ביצוע הצילום (לפני לחיצה על מקש הפעל/צילום)** את מאפייני הצילום: בהירות, סוג מקור, מספר העתקים, הגדלה והקטנה (זום) ואפשרויות נוספות.
הערה: לביטול מאפייני הצילום לחצו על מקש **בטל/הפסק (Stop/Clear)**.

1. **סוג מסמך המקור (Image)**. לשיפור איכות הצילום.
 - א) לחצו על מקש **סוג מקור (Image)**. התצוגה תראה את סוג מסמך המקור האחרון שצולם.
 - ב) באמצעות מקש **סוג מקור (Image)** בחרו באחד מסוגי המקור הבאים:
 - **TEXT** (טקסט). מתאים לצילום מסמך טקסט כתוב/מודפס.
 - **MIXED** (מעורב). מתאים לצילום מסמכים עם טקסט וגרפיקה (איורים) יחד.
 - **PHOTO** (תמונה). מתאים לצילום תמונה.
 - ג) לחצו על מקש **אישור/מצב (Mode/Enter)**.

הערה: בצילום מסמך מסוג מעורב (MIXED) בו הרקע כהה (כמו עיתון או קטלוג) בבהירות רגילה, הרקע יוסר באופן אוטומטי והתצלום יתקבל בהיר יותר. על מנת להשאיר את הרקע בתצלום, טענו את המסמך במשטח הזכוכית והניחו אותו עם רווח של כ-5 מ"מ מהסרגל, או שנו את בהירות הצילום.

2. בהירות (Contrast)

- א) לחצו על מקש **בהירות (Contrast)**.
- ב) באמצעות מקש **בהירות (Contrast)**, תוכלו לבחור בין שני מצבים:
 1. במצב **ידני Manual** תוכלו לבחור את בהירות הצילום הרצויה מ-5 רמות כמוצג על ידי הסמן בתצוגה. כאשר: בקצה הימני (L) צילום הכי בהיר, ובקצה השמאלי (D) צילום הכי כהה.
 2. מצב **אוטומטי מאולץ Auto Suppress** לצילום מקור כמו עיתון או נייר דק/שקוף עם רקע. במצב זה המכשיר ינסה להתעלם מהרקע.
- ג) לחצו על מקש **אישור/מצב (Mode/Enter)**.

3. **מספר העתקים**. תוכלו לצלם עד 999 העתקים.

(א) לחצו על מקש **העתקים (> Set)**. הסימן ► בשורה העליונה בתצוגה פונה לימין.

(ב) הקישו את מספר ההעתקים הרצוי.

ניתן לקבוע את מספר ההעתקים גם באמצעות מקשי הדפדוף :

• להגדלת כמות התצלומים : לחצו על מקש Δ .

• להקטנת כמות התצלומים : לחצו על מקש ∇ .

(ג) לחצו על מקש **אישור/מצב (Mode/Enter)**.

4. **הגדלה והקטנה (זום)**. אפשרויות ההקטנה וההגדלה (תחום הזום) :

• בצילום מסמך ממשטח הצילום 25% עד 400%.

• בצילום מסמך ממזין המסמכים האוטומטי 25% עד 100%.

(א) לחצו על מקש **זום (< Zoom)**. הסימן ◀ בשורה העליונה בתצוגה פונה לשמאל.

(ב) הקישו את מידת הזום (הגדלה או הקטנה) הרצויה.

ניתן לשנות את מידת הזום גם באמצעות מקשי הדפדוף :

• להגדלת התצלום (הזום) : לחצו על מקש Δ .

• להקטנת התצלום (הזום) : לחצו על מקש ∇ .

(ג) לחצו על מקש **אישור/מצב (Mode/Enter)**.

הערות : • לביטול הכנות הצילום האיכותי לחצו על מקש **בטל/הפסק (Stop/Clear)**. אפשר לבטל את כל הנתונים שנקבעו

(סוג, בהירות, מספר העתקים וזום). לאחר הביטול המכשיר יחזור להגדרות הצילום הבסיסיות.

• בצילום עם הקטנה, יתכנו מקרים בהם יופיעו פסים שחורים בתחתית התצלום.

5. **אפשרויות צילום מיוחד.**

• **AUTO FIT** (התאמה אוטומטית לגודל הנייר) : הקטנה או הגדלה של התצלום בהתאם לגודל הנייר.

• **CLONE** (מסגרת) : הדפסת מספר מסגרות (מקור) על דף בודד, שנקבעות באופן אוטומטי, על פי גודל

המקור. **לא ניתן לכוון זאת באופן ידני.**

• **COLLATION** (איסוף דפי התצלום). איסוף דפי התצלום לסטים.

לדוגמה : צילום מסמך עם 3 דפים לצילום ב-2 העתקים (2 סטים). לאחר סריקת המסמך, המכשיר

ידפיס תחילה את 3 דפי המסמך בסט הראשון ולאחריו את דפי הסט השני.

התאמה אוטומטית לגודל מקור (AUTO FIT) :

(א) הניחו את המסמך על משטח הזכוכית עם הצד לצילום כלפי **מטה**.

(ב) לחצו על מקש **Autofit/Clone** עד שיירשם בתצוגה "AUTO FIT".

(ג) לחצו על מקש **אישור/מצב (Mode/Enter)** לאישור הפעולה.

(ד) לחצו על מקש **הפעל/צילום (Copy/Start)** להתחלת הצילום.

הערה : בהפעלת האפשרויות הנ"ל לא ניתן לשנות את מידת הגדלת או הקטנת התצלום באמצעות מקש **זום (Zoom)**.

מסגרת (CLONE) :

(א) הניחו את המסמך על משטח הזכוכית עם הצד לצילום כלפי **מטה**.

(ב) לחצו על מקש **Autofit/Clone** עד שיירשם בתצוגה "CLONE".

(ג) לחצו על מקש **אישור/מצב (Mode/Enter)** לאישור הפעולה.

(ד) לחצו על מקש **הפעל/צילום (Copy/Start)** להתחלת הצילום.

הערה : בהפעלת האפשרויות הנ"ל לא ניתן לשנות את מידת הגדלת או הקטנת התצלום באמצעות מקש **זום (Zoom)**.

איסוף לסטים (Collation):

א) טענו את המסמך במזין האוטומטי עם הצד לצילום כלפי מעלה, או דף אחד על משטח הזכוכית עם הצד כלפי מטה.

ב) לחצו על מקש **איסוף דפי התצלום (Collation Copy)** עד שיירשם בתצוגה "ON" (מופעל).

ג) לחצו על מקש **אישור/מצב (Mode/Enter)**.

ד) במידת הצורך בצעו כיווני צילום שונים (Contrast, Image, מס' העתקים).

ה) לחצו על מקש **הפעל/צילום (Copy/Start)** להתחלת הצילום.

הערה: לא ניתן לבצע צילום דו צדדי של מסמך המוגדר PHOTO או HIGH QUALITY.

ו) אם המסמך הונח על משטח הזכוכית, המכשיר ישאל לדף נוסף "SCAN ANOTHER?", הניחו דף נוסף

אם ברצונכם ובחרו ב-"YES" ולחצו על מקש **אישור/מצב (Mode/Enter)**. חזרו עד לסיום כל הדפים.

בסיום כל הדפים, בחר ב-"NO".

ז) לסיום פעולת צילום האיסוף לחצו על מקש **בטל/הפסק (Stop/Clear)**.

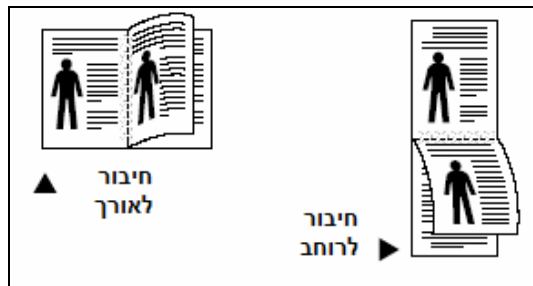
6. צילום דו צדדי (Duplex Copy):

בצילום ממזין המסמכים האוטומטי בלבד הדפסת התצלומים על שני צדדי הדף, עם אפשרות קביעת

תצורת חיבור הדפים (לאורך או לרוחב).

א) טענו את המסמך במזין האוטומטי עם הצד לצילום כלפי מעלה, או דף אחד על משטח הזכוכית עם הצד כלפי מטה.

ב) באמצעות מקש **צילום דו-צדדי (Duplex Copy)** בחרו באחת מהאפשרויות הבאות:



• LONG EDGE (חיבור לאורך).

• SHORT EDGE (חיבור לרוחב).

• OFF (מבוטל). לא ניתן לבצע צילום דו צדדי.

ג) לחצו על מקש **אישור/מצב (Mode/Enter)**.

הערה: לא ניתן לבצע צילום דו צדדי של מסמך המוגדר

PHOTO ע"י מקש **סוג מסמך מקור (Image)**.

ד) לחצו על מקש **הפעל/צילום (Copy/Start)** להתחלת הצילום.

ה) אם המסמך הונח על משטח הזכוכית, המכשיר ישאל לדף נוסף "SCAN SIDE 2?", הניחו דף נוסף ובחרו

ב-"YES" ולחצו על מקש **אישור/מצב (Mode/Enter)**. חזרו עד לסיום כל הדפים. בסיום כל הדפים, בחרו

ב-"NO".

ו) לאחר הסריקה, המכשיר מתחיל להדפיס אוטומטית ולאחר מכן המכשיר ישאל לסריקה נוספת

"SCAN ANOTHER?". הניחו דף נוסף אם ברצונכם ובחרו ב-"YES" ולחצו על מקש **אישור/מצב**

(Mode/Enter).

חזרו על סעיפים ו-ז עד לסיום כל הדפים.

ז) לסיום פעולת צילום האיסוף לחצו על מקש **בטל/הפסק (Stop/Clear)**.

הדפסה

הדפסת מסמך

1. וודאו כי המכשיר מחובר אל המחשב בו מותקנת תוכנת התאום (ראו פרק התקנה).
2. ביישום המופעל, וודאו כי המסמך מוצג על המסך.
3. בתפריט **קובץ (File)** בחרו **הדפסה (Print)**. בחלון ההדפסה, וודאו כי המדפסת הפעילה היא "Samsung SCX-5x15 Series PCL 6", או בחרו במדפסת זו לביצוע ההדפסה.
- ניתן להתאים את מאפייני הדפסה לעבודת ההדפסה: בחלון ההדפסה לחצו על **מאפיינים (Properties)** או **Setup**, ובחלון שנפתח בחרו את המאפיין (ראו פרוט בהמשך), ולחצו על **אישור (OK)**.
4. לחצו על **אישור (OK)**. המכשיר יתחיל בהדפסה.

מאפייני הדפסה

ניתן לקבוע את מאפייני ההדפסה של המסמך, בלחיצה על **מאפיינים (Properties)** בחלון ההדפסה, ובתנאי שהמדפסת הפעילה היא "Samsung SCX-5x15 Series PCL 6", או מתיקיית המדפסות. לחצו על התווית המתאימה:

1. **גודל נייר (Paper)**. בחלון שנפתח ניתן להגדיר את הנייר ההדפסה הנמצא במכשיר:
 - מקור שונה לדף ראשון (**Different Source First Page**): אם ברצונכם לקבוע כי הדף הראשון יהיה שונה.
 - מקור הנייר (**Paper Source**): מהמגירה (**Cassette**) או ממגש ההזנה הידנית (**Bypass**).
 - גודל הנייר (**Paper Size**): בחרו בהתאם לגודל הנייר הקיים במגירה או במגש ההזנה הידנית.
 - סוג הנייר (**Paper Type**): בחרו בהתאם לסוג הנייר.
2. **גרפיקה (Graphic)**. בחלון שנפתח ניתן להגדיר את איכות ההדפסה:
 - איכות (**Resolution**): 300 dpi, 600 dpi, 1200 dpi.
 - שיפור (**SRT**): שיפור איכות הדפסת גרפיקה.
 - השחרת טקסט (**All Text Black**): בהפעלה כל הטקסט מודפס שחור. במבוטל, טקסט צבעוני מודפס באפור.
 - חיסכון טונר (**Toner Save**): הדפסה חסכונית בשימוש בטונר, ובאיכות נמוכה יותר.
3. **צורת ההדפסה (Output)**: בחלון שנפתח קבע את תצורת המסמך, באפשרויות הבאות:
 - מספר עמודים על דף (**Multi Pages per Side**): הדפסת מספר דפי מסמך (1, 2, 4, 6, 9, 16) על דף נייר אחד.
 - פנקס (**Booklet**): הדפסה בצורת פנקס (2 עמודים על דף).
 - מותאם לדף (**Fit to Page**): הדפסת המסמך בהתאמה לגודל הנייר.
 - פוסטר (**Poster**): פריסת דף המידע על גבי מספר עמודים (2x2, 3x3, 4x4) לקבלת פוסטר.
 - דו צדדי (**Duplex**): הדפסה דו-צדדית, עם אפשרות בחירת צד החיבור, Long/Short Edge (לאורך/לרוחב).
4. **סימן מים (Watermark)**. מאפשר קביעת סימן מים (טקסט או איור) המודפס ברקע כל דף במסמך.
5. **אודות (About)**. מידע אודות גרסת תוכנת התאום עם אפשרות גישור לאתר SAMSUNG באינטרנט.
6. המקשים הנמצאים בחלון המאפיינים:
 - **OK** (אישור): לאישור שינוי / הבחירה.
 - **Cancel** (ביטול): ליציאה ללא שינוי המאפיין.
 - **Help** (עזרה): לקבלת עזרה והסבר (באנגלית) למאפיינים.
 - **?**: צלמית הניתנת לגרירה אל הנושא ופתיחת חלון מידע.

הדפסה ברשת

מס' דרכים להדפסה ברשת – מדפסת שיתופית (Sharing), דרך כרטיס רשת חיצוני המחובר ליציאת Parallel או USB, או כרטיס רשת פנימי מקורי של SAMSUNG מק"ט **ML-00NA** (יציאת RJ45). לניצול יתרונות המכשיר להדפסה ברשת, רצוי לחבר הכרטיס המקורי.

הגדרת מדפסת משותפת ברשת

על מנת לאפשר הדפסה ברשת גם מתחנות עבודה אחרות, יש לבצע את ההגדרות המתאימות במחשב המארז (Host) אליו מחוברת המדפסת ובתחנות העבודה המרוחקות (Clients).

במערכת הפעלה Windows 95/98/Me

1. הגדרה במחשב המארז Host

- א. הפעילו את המחשב (חלונות).
- ב. לחצו על Start (התחל), בחרו Control Panel (לוח בקרה) לחצו פעמיים על רשת (Network).
- ג. הפעילו את התיבה File and Print Sharing (שיתוף קבצים והדפסה), ולחצו על OK (אישור).
- ד. לחצו על Start (התחל), בחרו Settings (הגדרות), ובחרו Printers (מדפסות). לחצו פעמיים על שם המדפסת.
- ה. בתפריט Printer (מדפסת) בחרו Properties (מאפיינים).
- ו. לחצו על תג Sharing (שיתוף) וסמנו את התיבה Shared As. בתיבה Shared Name הקלידו שם השיתוף ולחצו על OK (אישור).

2. הגדרה בתחנת העבודה Client

- א. לחצו מקש ימני בעכבר על Start (התחל) ובחרו Explorer (חוקר).
- ב. פתחו את תיקיית הרשת (בעמודה השמאלית).
- ג. לחצו מקש ימני בעכבר על שם השיתוף, ובחרו Capture Printer Port (לכידת מוצא מדפסת).
- ד. בחרו את המוצא הרצוי, סמן את התיבה Reconnect at log on ולחצו על OK (אישור).
- ה. לחצו על Start (התחל), בחרו Settings (הגדרות), ובחרו Printers (מדפסות).
- ו. לחצו פעמיים על שם המדפסת.
- ז. בתפריט Printer (מדפסת) בחרו Properties (מאפיינים).
- ח. בתג Details (פרטים), בחרו את מחבר המדפסת ולחצו על OK (אישור).

במערכת הפעלה Windows NT 4.0/2000/XP

1. הגדרה במחשב המארז Host

- א. הפעילו את המחשב (חלונות).
- ב. במערכת הפעלה Windows NT4.0/2000, לחצו על Start (התחל), בחרו Settings (הגדרות), ובחרו Printers (מדפסות).
- ג. במערכת הפעלה Windows XP, לחצו על Start (התחל), בחרו Printer and Faxes (מדפסות ופקסים).
- ד. לחצו פעמיים על שם המדפסת.
- ה. בתפריט Printer (מדפסת) בחרו Sharing (שיתוף).

- ה. • במערכת הפעלה Windows NT4.0, סמנו את התיבה **Shared**.
- במערכת הפעלה Windows 2000, סמנו את התיבה **Shared As**.
- במערכת הפעלה Windows XP, סמנו את התיבה **Share this printer**.
- ו. • במערכת הפעלה Windows NT4.0, הקלידו שם שיתוף בתיבה **Share Name** ולחצו על **OK** (אישור).

2. הגדרה בתחנת העבודה Client

- א. לחצו מקש ימני בעכבר על **Start** (התחל) ובחרו **Explorer** (חוקר).
- ב. פתחו את תיקיית הרשת (בעמודה השמאלית).
- ג. בחרו את שם השיתוף.
- ד. • במערכת הפעלה Windows NT4.0/2000, לחצו על **Start** (התחל), בחרו **Settings** (הגדרות), ובחרו **Printers** (מדפסות).
- במערכת הפעלה Windows XP, לחצו על **Start** (התחל), בחרו **Printer and Faxes** (מדפסות ופקסים).
- ה. לחצו פעמיים על צלמית המדפסת.
- ו. בתפריט **Printer** (מדפסת) בחרו **Properties** (מאפיינים).
- ז. בתג **Ports** (פרטים), בחרו **Add Port** (הוספת מוצא).
- ח. בחרו **Local Port** (מוצא מקומי) ולחצו על **New Port** (מוצא חדש).
- ט. הקלידו בתיבה **Enter a port name** את שם המוצא, ואת שם השיתוף.
- י. לחצו על **OK** (אישור), ולחצו על **Close** (סגור).
- יא. • במערכת הפעלה Windows NT4.0, לחצו על **OK** (אישור).
- במערכת הפעלה Windows 2000/XP, לחצו על **Apply** (ישם) ולחצו על **OK** (אישור).

הגדרת מדפסת עם כרטיס רשת

ניתן להוסיף כרטיס רשת פנימי מקורי של SAMSUNG מק"ט **ML-00NA** ולחבר את המכשיר להדפסה ברשת. לאחר התקנת כרטיס הרשת בתוך המכשיר (הסבר בעמ' 61). יש להדפיס דף קונפיגורציה רשת ולבצע מס' הגדרות כמו : אפשר או ביטול פרוטוקולים רצויים, הגדרת מאפייני רשת TCP/IP והגדרת מאפייני רשת IPX/SPX במקרה של חיבור לרשת NOVELL. לכרטיס הרשת מצורפת תוכנת ניהול **SyncThru** ומדריך הפעלה. מומלץ לעיין במדריך להגדרות נרחבות יותר. לחיבור לרשת יש להיעזר במנהל הרשת.

הדפסת דף הגדרות רשת

1. לחצו על מקש תפריט (**Menu/Exit**) ולאחר מכן על מקש **System Setup** במקשי החיוג המהיר בצד שמאל.
2. דפדפו (Δ או ∇) עד שבתצוגה נרשם בשורה העליונה **"NETWORK SETUP"** (הגדרות רשת).
3. דפדפו (◀ או ▶) עד שבתצוגה נרשם בשורה התחתונה **"PRINT NET CFG"** (הדפסת דף הגדרות רשת).
4. לחצו על מקש אישור/מצב (**Mode/Enter**). יודפס דף הגדרות רשת.

אפשרות/ביטול פרוטוקולים

בהתקנה ראשונה כל פרוטוקולי הרשת הידועים מאפשרים לשימוש. במצב זה המכשיר משדר תשדורות לרשת בכל הפרוטוקולים אפילו שהם אינם בשימוש, דבר המעמיס על תעבורת הרשת, לכן מומלץ לבטל פרוטוקולים שאינם בשימוש. ראו בסעיפים הבאים תכנות או אפשרות הפרוטוקולים.

הגדרות TCP/IP

1. לחצו על מקש תפריט (Menu/Exit) ומקש **System Setup** במקשי החיוג המהיר בצד שמאל.
2. דפדפו (Δ או ∇) עד שבתצוגה נרשם בשורה העליונה "**NETWORK SETUP**" (הגדרות רשת).
3. דפדפו (Δ או <) עד שבתצוגה נרשם בשורה התחתונה "**CONFIG NETWORK**" (הגדרות רשת).
4. לחצו על מקש אישור/מצב (Mode/Enter) לכניסה לתפריט.
5. האפשרות הראשונה שתופיע בשורה התחתונה היא "**CONFIGURE TCP**".
6. לחצו על מקש אישור/מצב (Mode/Enter) לכניסה לתפריט.
7. האפשרות הראשונה שתופיע היא "**DHCP**" (קבלת כתובת IP אוטומטית מהרשת).
8. לקבלת כתובת IP משרת DHCP, לחצו על מקש **אישור/מצב** (Mode/Enter), ועברו לסעיף 12 לסיום. לקביעת כתובת IP באופן ידני, דפדפו באמצעות מקשי החץ (Δ או <) עד שבתצוגה יופיע (בשורה התחתונה) "**IP ADDRESS**", לחצו על מקש **אישור/מצב** (Mode/Enter) פעמיים, ועברו לסעיף 9.
9. כתובת IP כוללת 4 מספרים (0 עד 254) – הכניסו את הכתובת הרצויה. למעבר בין מספר למספר, דפדפו באמצעות מקשי החץ (Δ או <).
10. לסיום הכנסת כתובת IP לחצו על מקש אישור/מצב (Mode/Enter).
11. להכנסת שאר הגדרות ה-TCP/IP כמו SUBNET MASK ו-GATEWAY, חזרו על סעיפים 9-10, דפדפו באמצעות מקשי החץ (Δ או <) עד שבתצוגה תופיע (בשורה התחתונה) האפשרות הרצויה והקישו על מקש **אישור/מצב** (Mode/Enter).
12. לסיום לחצו על מקש **בטל/הפסק** (Stop/Clear).

הגדרות Netware לרשת NOVELL

ברשת IPX/SPX של NOVELL ישנן מס' מסגרות רשת (Frame Type). סוג המסגרת תלוי בגרסת שרת ה-NOVELL. חייבים להגדיר כרטיס רשת באיזה מסגרת הוא עובד. כרטיס הרשת מתוכנת כברירת מחדל כשהגדרה זו היא במצב אוטומטי אולם ניתן לקבוע/לשנות הגדרה זו :

1. לחצו על מקש תפריט (Menu/Exit) ומקש **System Setup** במקשי החיוג המהיר בצד שמאל.
2. דפדפו (Δ או ∇) עד שבתצוגה נרשם בשורה העליונה "**NETWORK SETUP**" (הגדרות רשת).
3. דפדפו (Δ או <) עד שבתצוגה נרשם בשורה התחתונה "**CONFIG NETWORK**" (הגדרות רשת).
4. לחצו על מקש אישור/מצב (Mode/Enter) לכניסה לתפריט.
5. האפשרות הראשונה שתופיע היא "**CONFIGURE TCP**".
6. דפדפו (Δ או <) עד שבתצוגה נרשם בשורה התחתונה "**NETWARE**" (הגדרות רשת).
7. לחצו על מקש אישור/מצב (Mode/Enter) לכניסה לתפריט.
8. דפדפו באמצעות מקשי החץ (Δ או <) עד שבתצוגה נרשם (בשורה התחתונה) המסגרת הרצויה. (Off, Auto, Enable 802.3, Ethernet II, Enable 802.2, Enable SNAP). רצוי להעביר ל- "Auto".
9. לאישור, לחצו על מקש אישור/מצב (Mode/Enter).
9. לסיום לחצו על מקש **בטל/הפסק** (Stop/Clear).

שחזור הגדרות ברירת מחדל

אפשר לשחזר את הגדרות כרטיס הרשת להגדרות ברירת מחדל:

1. לחצו על מקש **תפריט (Menu/Exit)** ומקש **System Setup** במקשי החיוג המהיר בצד שמאל.
2. דפדפו (▽ או Δ) עד שבתצוגה נרשם (בשורה העליונה) **"NETWORK SETUP"** (הגדרות רשת).
2. דפדפו באמצעות מקשי החץ (▷ או <) עד שבתצוגה נרשם (בשורה התחתונה) **"SET DEFAULT"** (שחזור הגדרות ברירת מחדל).
3. לחצו על מקש אישור/מצב (Mode/Enter).
4. האפשרות הראשונה שתופיע היא "YES", לביטול השחזור בחרו ב- "NO".
5. לחצו על מקש אישור/מצב (Mode/Enter).
6. לסיום לחצו על מקש **בטל/הפסק (Stop/Clear)**.
7. כבו את המכשיר והדליקו חזרה לשחזור הגדרות ברירת מחדל של מאפייני רשת.

ניתוק וחיבור מחדש של כרטיס הרשת

אם מסיבה כלשהיא המכשיר לא מגיב להדפסה, אפשר לגרום לכרטיס הרשת להתנתק מהרשת ולהתחבר מחדש. הפעולה דומה לכיבוי והדלקה מחדש של המכשיר.

1. לחצו על מקש **תפריט (Menu/Exit)** ומקש **System Setup** במקשי החיוג המהיר בצד שמאל.
2. דפדפו (▽ או Δ) עד שבתצוגה נרשם (בשורה העליונה) **"NETWORK SETUP"** (הגדרות רשת).
2. דפדפו באמצעות מקשי החץ (▷ או <) עד שבתצוגה נרשם (בשורה התחתונה) **"RESET NETWORK"** (ניתוק וחיבור כרטיס הרשת).
3. לחצו על מקש אישור/מצב (Mode/Enter).
4. האפשרות הראשונה שתופיע היא "YES", לביטול האיפוס בחרו ב- "NO".
5. לחצו על מקש אישור/מצב (Mode/Enter).
6. לסיום לחצו על מקש **בטל/הפסק (Stop/Clear)**.

סריקה

הקדמה

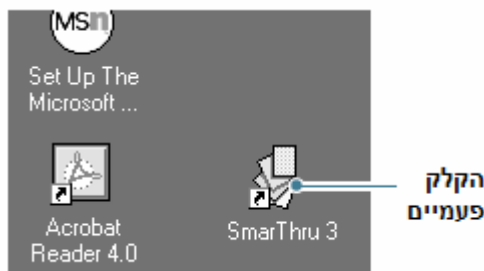
ניתן לסרוק מסמך אל המחשב האישי (PC) בשתי דרכים :

- באמצעות תוכנת התאום **Samsung SmartThru** ואשף הסריקה **Scan Wizard**.
- באמצעות דרייבר **TWAIN** הנמצאת ביישומים (תוכנות) כמו Photoshop, Adobe PhotoDeluxe וכו'.

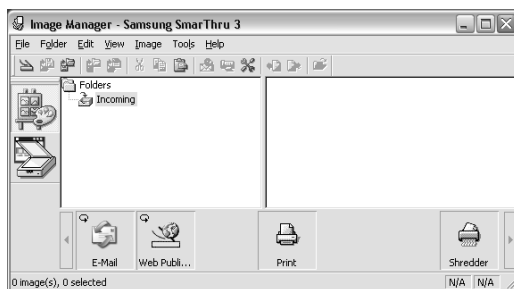
הערה : • המסמך הנסרק מועבר למחשב באמצעות כבל התקשורת USB או כבל תקשורת מקבילית (Parallel).
• בחיבור מקבילי (Parallel) יש לכוון את יציאת המדפסת בזיכרון המחשב (Bios) ל- ECP התומך בתקשורת מהירה. כמו-כן יש להשתמש בכבל מקבילי דו-כיווני (Bi-Directional).
• רצוי לחבר כבל USB כדי לסרוק !!

הפעלת הסריקה באמצעות תוכנת התאום Samsung SmartThru

1. טענו את המסמך במזין האוטומטי עם **פניו כלפי מעלה**, או הניחו אותו על משטח הזכוכית עם פניו **כלפי מטה**.



2. הקליקו בעכבר פעמיים על צלמית הסריקה **SmartThru 3**.



3. נפתח המסך של **SmartThru 3**.

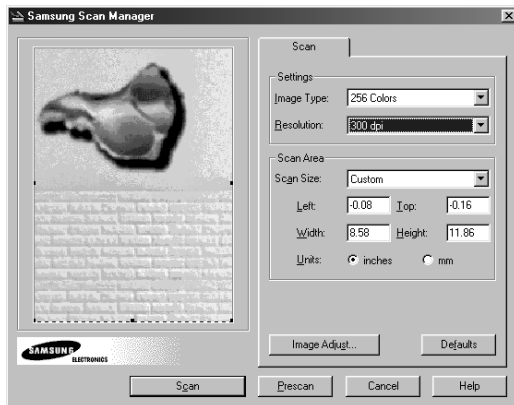


4. בחלון שנפתח בחרו (משמאל) באשף הסריקה **(Scan Wizard)**.

5. במסך אשף הסריקה (Scan Wizard) ניתן לבחור :

- **Scan** (סריקה) : סריקה רגילה של מסמך ושמירתו כקובץ תמונה במחשב.
- **Copy** (צילום) : סריקת המסמך או קטע ממנו באיכות גבוהה והדפסתו.
- **Scan to E-mail** (סריקה לדואר אלקטרוני) : סריקת מסמך וצירופו לדואר אלקטרוני שישלח מהמחשב.
- **Scan to FAX** (סריקה לפקס) : סריקת מסמך וצירופו להודעת פקס שתישלח מהמחשב.
- **Scan to WEB** (סריקה לאינטרנט) : סריקת מסמך ופרסומו לאחר מכן באמצעות האינטרנט.
- **Scan to OCR** (סריקה למזהה כתב) : סריקת מסמך, העברתו ועריכתו בתוכנת OCR.

6. בחרו את אופן ההפעלה הרצוי.



7. במסך נפתח חלון ניהול הסריקה. ניתן לבצע כיווני סריקה (גודל מסמך, סוג, איכות וכו') הנדרשים לסריקה. לקבלת עזרה והסבר (באנגלית) לאפשרויות ההפעלה, לחצו על **Help** (עזרה).

8. לביצוע הסריקה, לחצו במסך על **Scan**.

להסבר מעמיק יותר, עיינו במדריך ההפעלה באנגלית של SmarThru שעל גבי התקליטור המצורף למכשיר.

סריקה באמצעות יישום אחר תואם TWAIN

במרבית תוכנות עיבוד תמונה, קיימת אפשרות לבצע סריקה של מסמך במכשיר תואם TWAIN. בהפעלת הסריקה הראשונה יש לקבוע את המכשיר שלך כמכשיר הסריקה תואם TWAIN. לביצוע הסריקה :

1. טענו את המסמך במזין האוטומטי עם פניו **כלפי מעלה**, או הניחו אותו על משטח הזכוכית עם פניו **כלפי מטה**.
2. במחשב, הפעילו את היישום באמצעותו תופעל הסריקה.
3. פתחו את חלון TWAIN והגדירו את הפרמטרים לסריקה.
4. סרקו את המסמך ושמרו אותו במחשב.

הפקסימיליה

תכנות המכשיר

- תכנות המכשיר מתחלק לשלושה חלקים :
- תכנות בסיסי, הכולל נתוני זיהוי, עדכון התאריך והשעה, ומאפייני מערכת.
 - תכנות מספרי טלפון/פקס' לחיוג אוטומטי.
 - תכנות פעולות מיוחדות והגדרת מאפייני פעולה.

כתיבת אותיות וסימנים

- התכנות מתבצע באמצעות מקשי הספרות, אותיות, ספרות וסימנים, הנדרשים עבור נתוני זיהוי המכשיר (השולח) ומספרי טלפון/פקס' לחיוג אוטומטי.
- התווים נכתבים באנגלית, כרשום מעל מקשי הספרות ומפורטים בטבלה שלהלן.

מקש הספרה	התווים
1	1, רווח
2	A, B, C, 2
3	D, E, F, 3
4	G, H, I, 4
5	J, K, L, 5

מקש הספרה	התווים
6	M, N, O, 6
7	P, Q, R, S, 7
8	T, U, V, 8
9	W, X, Y, Z, 9
0 (סימנים)	+ , - , . ' / * # & 0



- בשלב בו נדרש לכתוב שם (תווים) הקישו על מקש הספרה המתאים, עד שהתו הרצוי נרשם בתצוגה.
- בהקשת התו הבא הסמן זז ימינה. אם התו הבא נמצא באותו מקש כמו התו הקודם, לחצו קודם לכן על מקש > להזזת הסמן ימינה, ולאחר מכן הקישו את התו הרצוי.
- אם טעיתם, הזיזו את הסמן (< או >) למקום הטעות והקישו את התו הנכון.
- למחיקת התו האחרון לחצו על מקש <. למחיקת כל הכתוב לחצו על מקש מחק/חפש (Search/Delete) במקשי החיוג המהיר.

נתוני הזיהוי

- נתוני הזיהוי, מספר הקו של הפקס' ושם (פרטי או לוגו), משודרים עם המסמך ומודפסים בראש העמוד.
- לחצו על מקש **תפריט** (Menu) ולאחר מכן על מקש **System ID** במקשי החיוג המהיר. בתצוגה נרשם "FAX:".
 - הקישו את מספר הקו אליו מחובר המכשיר. לדוגמא: +972 3 5152500.
 - להוספת הסימן (+): לחצו על מקש *.
 - להוספת רווח: לחצו על מקש #.
 - אם טעיתם, הזיזו את הסמן (< או >) למקום הטעות והקישו את הספרה הנכונה.
 - מחיקה: למחיקת הספרה האחרונה לחצו על מקש < כאשר הסמן בסוף המספר, או מחקו את כל המספר בלחיצה על מקש **מחק/חפש** (Search/Delete) במקשי החיוג המהיר.
 - לחצו על מקש **אישור/מצב** (Mode/Enter) לאישור המספר. תתבקשו להקיש את תווי השם.
 - הקישו את התווים, שם פרטי או שם העסק (לוגו) כמוסבר לעיל. לדוגמא: RALCO.
 - לחצו על מקש **אישור/מצב** (Mode/Enter) לאישור השם. המכשיר חוזר למצב מוכן.
 - לסיום, לחצו על מקש **בטל/הפסק** (Stop/Clear).

עדכון התאריך והשעה

השעה והתאריך מוצגים כאשר המכשיר במצב מוכן והם משודרים עם המסמך יחד עם נתוני הזיהוי.

1. לחצו על מקש **תפריט (Menu/Exit)** ולחצו על מקש **Date & Time** במקשי החיוג המהיר.

2. הקישו את ספרות התאריך (יום, חודש שנה) והשעון (שעה, דקות):

• יום = 01 – 31 • שעה = 01 – 12 (לפי שעון 12 שעות).

• חודש = 01 – 12 • דקות = 01 – 59

• שנה = ארבע ספרות (2006 וכו').

אם טעיתם, הזיזו את הסמן (< או >) למקום הטעות והקישו את הספרה הנכונה.

3. באמצעות מקש Δ או ∇ קבעו שעת AM (לפני הצהריים) או PM (אחר הצהריים).

הערה: להפעלת השעון בתצורה של 24 שעות (01-23), יש לשנות את מאפייני השעון ראה מאפייני פעולה.

4. כאשר התאריך והשעה הנכונים רשומים בתצוגה, לחצו על מקש **אישור/מצב (Mode/Enter)**.

המכשיר עובר למצב מוכן. דוגמה לתצוגה במצב מוכן.

15-JUL-2005	100%
10:00 AM	FAX

הערה: יש לכוון את השעון והתאריך מחדש לאחר הפסקת/ניתוק חשמל מעל כחצי שעה.

מאפייני מערכת

מאפייני המערכת כוללים:

מאפיין	תיאור
PREFIX DIAL NO. (קידומת גישה לקו)	ישים למקרה בו המכשיר מחובר כשלוחה במרכזיה פרטית (PABX). אפשר לתכנת עד 5 ספרות.
SECURE RECEIVE (קליטה מאובטחת)	קליטה לזיכרון והדפסה ע"י קוד משתמש.
RINGER VOLUME (עוצמת צלצול)	קביעת עוצמת הצלצול, ב- 10 רמות אפשריות, כולל כיבוי. הצלצול מושמע בזמן הכוון.
ALARM SOUND (צליל תקלה)	כאשר מופעל (ON), הצליל מושמע בסיום פעולת הפקס' או בתקלה.
KEY SOUND (צליל מקשים)	כאשר מופעל (ON) הצליל מושמע כאשר לוחצים על מקש.
SPEAKER CONTROL (עוצמת הרמקול)	הפעלה, כיבוי או מצב COM בו הרמקול מופעל בתחילת השידור.
SELECT LANGUAGE (שפת תצוגה)	אפשרויות הבחירה: אנגלית, גרמנית, צרפתית, איטלקית, ספרדית, פורטוגזית או הולנדית (רצוי להשאיר באנגלית).
USB MODE (חיבור USB)	בחיבור USB קביעת קצב התקשורת FAST (מהיר) - מומלץ, או SLOW (איטי).
FAX DUPLEX (פקס' דו צדדי)	הדפסה דו צדדית של המסמכים הנקלטים. כאשר מופעל, עליך לקבוע את אופן החיבור של הדף, LONG EDGE (לאורך) או SHORT EDGE (לרוחב).
IMAGE QUALITY (איכות הדפסה)	איכות ההדפסה של מסמך נקלט בפקס' או בצילום.
SCAN SLEEP MODE (חיסכון באנרגיה למנורת הסריקה)	כיבוי מנורת הסריקה כשהיא לא בשימוש: OFF, 4 שעות, 8 שעות, 12 שעות. OFF – לא מכבה את המנורה לעולם (רצוי להשאיר ב-4 שעות).
NETORK SETUP (הגדרת כרטיס הרשת)	הגדרות כרטיס רשת פנימי מקורי של סמסונג אם הותקן.

שינוי מאפיין:

1. לחצו על מקש **תפריט (Menu/Exit)** ולאחר מכן על מקש **System Setup** במקשי החיוג המהיר. בתצוגה נרשם המאפיין הראשון "PREFIX DIAL NO."
2. דפדפו Δ או ∇ בין מאפייני המערכת. מצבו הנוכחי של המאפיין רשום בתצוגה בשורה התחתונה.
3. באמצעות המקשים Δ או ∇ בחרו באחת מהאפשרויות או הקישו את ערכה המספרי.
4. לאישור לחצו על מקש **אישור/מצב (Mode/Enter)**. התצוגה תעבור למאפיין הבא.
5. לשינוי מאפיין נוסף, חזרו על שלבים 2 עד 4.
6. לסיום, לחצו על מקש **בטל/הפסק (Stop/Clear)**.

כיוון עוצמת הצלצל

1. לחצו על מקש **תפריט (Menu/Exit)** ולאחר מכן על מקש **System Setup** במקשי החיוג המהיר.
2. דפדפו Δ או ∇ עד שיופיע **RINGER VOLUME** בשורה העליונה.
3. דפדפו Δ או ∇ עד שתופיע עוצמת הצלצל הרצויה מבין 10 עוצמות. הצליל יושמע עם כל בחירה.
4. לאישור לחצו על מקש **אישור/מצב (Mode/Enter)**. התצוגה תעבור למאפיין הבא.
5. לסיום, לחצו על מקש **בטל/הפסק (Stop/Clear)**.

כיוון עוצמת הרמקול

1. וודאו שהמכשיר במצב **FAX** ומראה תאריך ושעה, אחרת לחצו על מקש **אישור/מצב (Mode/Enter)** להעברה למצב **FAX**.
2. לחצו על מקש **חיוג טלפוני (On Hook Dial)** לשמיעת צליל החיוג.
3. דפדפו Δ או ∇ עד שתשמעו את עוצמת הצליל הרצויה.
4. לשמירה, לחצו שוב על מקש **חיוג טלפוני (On Hook Dial)** וחזרה למצב המתנה.

שידור מסמכים

הכנת מסמך לשידור

1. תוכלו לשדר במכשיר מסמכים רגילים המודפסים על נייר רגיל, במידות המוגדרות בטבלה שלהלן.

מסמך על דף יחיד	מסמך עם יותר מ- 2 דפים	
128 עד 1500 מ"מ	128 עד 356 מ"מ	מידות המסמך
128 עד 216 מ"מ		אורך רוחב
-	עד 30	מספר הדפים בטעינה אחת
75 גרם		משקל הנייר

2. אסור לטעון במכשיר מסמכים (דפים) מהסוגים הבאים:

- דפי העתקה, פחם (קופי) או דפים עם ציפוי כימי להעתקים.
- דפים עם ציפוי.
- דפים שקופים או דקים במיוחד.
- דפים מקומטים, מקופלים, מסולסלים, מגולגלים או קרועים.

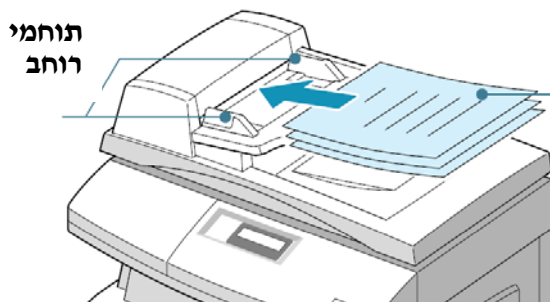
3. הסירו מהדפים את כל סיכות החיבור, המהדקים וכל דבר המחבר את הדפים יחד.

4. לפני הטעינה וודאו כי נוזל/משחת התיקון (כמו טיפקס), הדבק או הדיו יבשים לחלוטין.

5. אסור לטעון יחד דפי מסמך שאינם בגודל אחיד או שהם בעלי עובי שונה.

טעינת המסמך

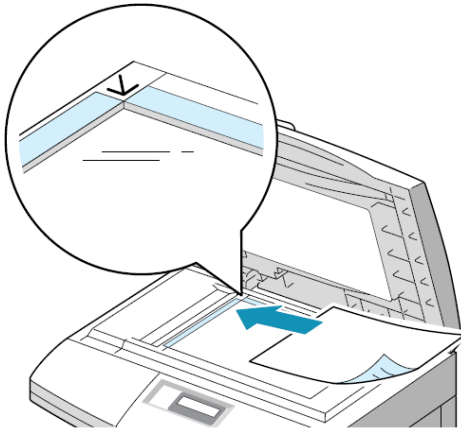
ניתן לטעון את המסמך בשתי צורות, בטעינה אוטומטית או בטעינה ידנית. ראה גם צילום.



טעינה אוטומטית באמצעות מזין המסמכים האוטומטי

1. טענו את המסמך לתוך המזין האוטומטי כשפניו כלפי מעלה (הדף הראשון מונח למעלה).
2. תוכל לטעון יחד עד 30 דפים.
3. במידת הצורך, ניתן להאריך את מגש המזין בהתאם לאורך דפי המסמך.
4. התאימו את התוחמים לרוחב המסמך.

טעינה ידנית באמצעות משטח הזכוכית



1. הרימו את המכסה.
2. הניחו את המסמך על משטח הזכוכית בצמוד לפינה הימנית הרחוקה **כשפניו כלפי מטה**.
3. אפשר להניח רק דף אחד.
4. סגרו את המכסה.
5. לאחר החיוג ולחיצה על מקש **הפעל/צילום (Copy/Start)**, המסמך נסרק לזיכרון (ראו הערה). ניתן להוסיף ולסרוק לזיכרון דפי מסמך נוספים, בהתאם למידע הנרשם בתצוגה. ראו שידור אוטומטי וידני.

הערות: (1) המסמך ייסרק לזיכרון במידה והוגדר במאפייני ההפעלה: "שידור מזיכרון" - ON.

(2) בשידור (צילום) מספר, ניתן להגביה את מכסה משטח הזכוכית כדי להתאימו לעובי הספר.

(3) למזין המסמכים האוטומטי עדיפות על משטח הצילום, על כן, לפני הנחת המסמך על משטח

הזכוכית וודא שאין דפים במזין האוטומטי.

(4) מסמך עם צבעים או גווני אפור, מומלץ לשדר ממשטח הזכוכית.

שינוי חדות הסריקה ובהירות

מסמך טקסט רגיל משודר מהמכשיר באיכות דומה לאיכות המקור. שינויי חדות הסריקה או הבהירות נדרשים כאשר המסמך אינו מסמך רגיל, או כשיש בו תווים קטנים, תרשימים, תמונות וכו'.

חדות הסריקה

1. לחצו על מקש **הפרדה (Resolution)**. המצב הנוכחי נרשם בתצוגה בשורה התחתונה.
2. לחצו על מקש **הפרדה (Resolution)**, או באמצאות < או > בחרו בחדות הסריקה הרצויה מבין האפשרויות הבאות:

חדות	מומלץ ל-
STANDARD (רגילה)	לשידור מסמך רגיל, בו המידע מודפס בגודל רגיל על נייר לבן.
FINE (משופרת)	לשידור מסמך רגיל, בו המידע המודפס כולל גם תווים קטנים או תרשים.
SUPER FINE (מפורטת)	לשידור מסמך הכולל תרשימים עם קווים עדינים או תווים קטנים.
PHOTO (פוטו)	לשידור מסמך הכולל גווני אפור, צל או תמונות.
COLOR (צבעוני)	לשידור מסמך צבעוני. השידור יהיה אפשרי בתנאי שהמכשיר הנגדי מסוגל לקלוט מסמך צבעוני, והשידור הוא ידני.

3. לשמירה, לחצו על מקש **אישור/מצב (Mode/Enter)**.

הערות: • חדות SUPERFINE לא תופעל בשידור מסמך מהזיכרון, ובמקומה תקבע חדות FINE.

• השידור בחדות SUPERFINE יבוצע רק במידה ובמכשיר הצד הקולט קיימת האפשרות לקלוט בחדות זו.

בהירות

1. לחצו על מקש **הבהרה (Contrast)**. המצב הנוכחי נרשם בתצוגה בשורה התחתונה.
2. לחצו על מקש **הבהרה (Contrast)** או באמצאות < או > בחרו את הבהירות הרצויה מתוך 5 האפשרויות. לדוגמא, להכחות מסמך בהיר או הכתוב בעפרון, להבהיר מסמך כהה או המודפס בתווים שחורים ועבים.
3. לשמירה, לחצו על מקש **אישור/מצב (Mode/Enter)**.

שידור אוטומטי

1. טענו את המסמך במכשיר, במזין המסמכים האוטומטי או הניחו אותו על משטח הזכוכית.
2. וודאו כי בתצוגה רשום "FAX". או לחצו על מקש **אישור/מצב (Mode/Enter)** לשינוי המצב ל"FAX" (פקס').
3. במידת הצורך, בצעו כיווני חדות ובהירות.
4. חייגו (במקשי הספרות) את מספרו של הנמען.
5. לחצו על מקש **הפעל/צילום (Copy/Start)**.
6. כאשר תכונת שידור מזיכרון מופעלת (מצב רגיל, ראו מאפייני פעולה), המסמך נסרק לתוך הזיכרון והתצוגה מראה את מספר העמודים שנסרקו ומצב הזיכרון (באחוזים).
בטעינה ידנית של המסמך, לאחר סריקת הדף הנוכחי בתצוגה תישאלו "ANOTHER PAGE?" (דף נוסף?).
• אם יש דף נוסף, הוציאו את הדף הנוכחי, הניחו את הדף הבא על משטח הזכוכית והקישו **1 (YES)**.
חזרו על פעולה זו עבור כל דפי המסמך.
• אם אין דף נוסף (או לאחר סריקת הדף האחרון), הקישו **2 (NO)**.
7. החיוג והשידור יבוצעו באופן אוטומטי.
הערה: לביטול השידור (בכל שלב) לחצו על מקש **בטל/הפסק (Stop/Clear)**.

שידור ידני

- שידור ידני מאפשר שיחה עם המפעיל במכשיר הנגדי לפני שידור המסמך וכן שידור מסמך למכשיר בו הקליטה מופעלת ידנית. על מנת לאפשר שידור ידני, עליכם לחבר מכשיר טלפון אל שקע EXT בגב המכשיר.
1. טענו את המסמך במכשיר, במזין האוטומטי או הניחו אותו על משטח הזכוכית.
 2. במידת הצורך, בצעו כיווני חדות ובהירות.
 3. חייגו במכשיר הטלפון (המחובר אל המכשיר) את מספרו של הנמען.
 4. המתינו למענה מהצד השני.
• כאשר תשמעו את קולו של המפעיל הנגדי, התחילו בשיחה.
• כאשר תשמעו צלילי פקס', לחצו על מקש **הפעל/צילום (Copy/Start)**.
 5. החזירו את שפופרת הטלפון למקומה.
הערות: • לביטול השידור (בכל שלב) לחצו על מקש **בטל/הפסק (Stop/Clear)**.
• אפשר לחייג גם באמצעות המכשיר, לחצו על מקש **חיוג טלפוני (On Hook Dial)**, האזינו לצליל חיוג וחייג את מספר הנמען.

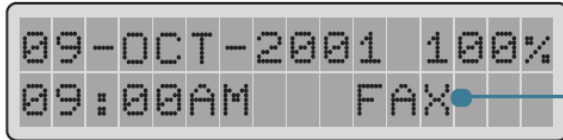
אישור שידור

- בסיום שידורו המוצלח של המסמך, המכשיר משמיע צפצוף ועובר למצב מוכן.
- אם אירעה תקלה בזמן השידור, הודעה נרשמת בתצוגה. ראו סעיף הודעות תקלה בתצוגה בעמ' 56.
- לביטול הודעת התקלה לחצו על מקש **בטל/הפסק (Stop/Clear)** ושדרו את המסמך מחדש.
- ניתן להדפיס אישור שידור באופן אוטומטי, לאחר כל שידור, ראו מאפייני פעולה בעמ' 45.

קליטת מסמכים

אפשרויות קליטה (סוג מענה)

למכשיר 4 אפשרויות מענה לקליטת מסמכים הנקבעים באמצעות מקש **סוג מענה** (Receive Mode).



סוג המענה הפעיל רשום בתצוגה בשורה התחתונה מימין.

- **FAX** - קליטה אוטומטית. המכשיר עונה לצלצול ומתחיל מיד בקליטת המסמך.
- **TEL** - קליטה ידנית. על מנת לקלוט מסמך, עליכם להפעיל את הקליטה באופן ידני ממכשיר טלפון המחובר לשקע EXT וחיוג קוד הפעלה, או ע"י לחיצה על מקש **חיוג טלפוני** (On Hook Dial) והפעלת הפקס באמצעות לחיצה על **הפעל/צילום** (Copy/Start).
- **TEL/FAX** - קליטה אוטומטית עם מיתוג לטלפון. מאפשר קליטת מסמכים באופן אוטומטי או קבלת איתות נוסף המציין כי הצלצול הנכנס הוא שיחת טלפון. לקבלת השיחה, הרימו את השפופרת בטלפון המחובר.
- **ANS/FAX** - קליטה אוטומטית עם מיתוג למשיבון. מאפשר קבלת הודעות קוליות במשיבון המחובר אל המכשיר (לשקע EXT) וקליטה מסמכים אוטומטית.

קליטה אוטומטית – FAX

המכשיר מסופק כשהוא מכוון לסוג מענה **FAX**.

בחרו באפשרות **FAX** כאשר הקו אליו מחובר המכשיר משמש לתקשורת פקסימיליה.

1. בחירת סוג המענה: לחצו על מקש **סוג מענה** (Receive Mode) עד שבתצוגה נרשם "FAX" ולחצו על מקש **אישור/מצב** (Mode/Enter).
2. אופן הפעולה: המכשיר עונה לצלצול הנכנס, לאחר מספר הצלצולים שנקבע, ומתחיל אוטומטית בתהליך הקליטה.
הערה: לקביעת מספר הצלצולים למענה, ראו מאפייני פעולה (עמ' 45).

קליטה אוטומטית עם מיתוג לטלפון - TEL/FAX

הערה: לפני הפעלת אפשרות קליטה זו, יש לחבר מכשיר טלפון אל השקע EXT בגב המכשיר.

בחרו באפשרות **TEL/FAX** כאשר ברצונכם לקבל מסמכים באופן אוטומטי וגם שיחות טלפון.

1. בחירת סוג המענה: לחצו על מקש **סוג מענה** (Receive Mode) עד שבתצוגה נרשם "TEL/FAX" ולחצו על מקש **אישור/מצב** (Mode/Enter).
2. אופן הפעולה: המכשיר עונה לצלצול ומנסה לזהות צלילי פקס נגדי.
 - אם יש זיהוי של צלילי פקס, המכשיר מתחיל בתהליך קליטה אוטומטית.
 - אם אין זיהוי של צלילי פקס, הצלצול יימשך. ענו לצלצול בטלפון או לחצו על מקש **חיוג ידני** (On Hook Dial). אם לא תענו לצלצול, המכשיר יחזור למצב קליטה וינסה לקלוט מסמך.

קליטה אוטומטית עם מיתוג למשיבון - ANS/FAX

הערה: לפני הפעלת אפשרות קליטה זו, יש לחבר משיבון אל השקע EXT בגב המכשיר.

בחרו באפשרות ANS/FAX כאשר ברצונכם לקבל בהעדרכם הודעות קוליות במשיבון וגם מסמכים בפקס'.

1. בחירת סוג המענה: לחצו על מקש **סוג מענה (Receive Mode)** עד שבתצוגה נרשם "ANS/FAX" ולחצו על מקש **אישור/מצב (Mode/Enter)**.

2. אופן הפעולה: המשיבון עונה ראשון לצלצול והמתקשר יכול להשאיר הודעה מוקלטת במשיבון.

• אם המכשיר מזהה צלילים מפקס' נגדי, הוא מנתק את המשיבון ומתחיל בתהליך קליטת המסמך.

הערות: • אם המשיבון כבוי או אינו מחובר למכשיר, המכשיר יעבור אוטומטית למענה FAX לאחר מספר צלצולים.

• אם ניתן לקבוע במשיבון את מספר הצלצולים למענה, קבעו כי המשיבון יענה לאחר הצלצול הראשון.

• כאשר המכשיר מופעל בסוג מענה TEL (קליטה ידנית), כבו את המשיבון, אחרת ההודעה היוצאת של המשיבון תפריע לשיחות בטלפון.

קליטה ידנית – TEL

בחרו באפשרות TEL כאשר הקו אליו מחובר המכשיר משמש בעיקר לשיחות טלפון וברצונכם לענות לכל צלצול. יש לחבר מכשיר טלפון לשקע EXT בגב המכשיר.

1. בחירת סוג המענה: לחצו על מקש **סוג מענה (Receive Mode)** עד שבתצוגה נרשם "TEL" ולחצו על מקש **אישור/מצב (Mode/Enter)**.

2. אופן הפעולה: ענו לצלצול בלחיצה על מקש **חיוג טלפוני (On Hook Dial)** או בטלפון.

• אם נשמעים צלילים מפקס' נגדי, לחצו על במכשיר על מקש **הפעל/צילום (Copy/Start)**, או חייגו בטלפון

את קוד ההפעלה מרחוק (מתוכנת כברירת מחדל * 9 *). המכשיר יתחיל בקליטת המסמך.

הערה: ניתן לשנות את ספרת הקוד, ראו מאפייני פעולה (עמ' 45).

קליטה לזיכרון

המכשיר יכול לבצע מספר פעולות במקביל, כמו קליטת מסמכים בזמן צילום או הדפסה ממחשב.

מסמך הנקלט במכשיר בזמן שיחידת ההדפסה עסוקה (צילום או הדפסה), יישמר בזיכרון עד לסיום פעולת

הצילום או ההדפסה הנוכחית, ויודפס לאחר מכן אוטומטית.

חיוג אוטומטי

תוכלו לתכנת עד **120** מספרי טלפון/פקסי עם שמות נמענים, מהם **40** במקשי החיוג המהיר ו- **80** בזיכרון לחיוג אוטומטי מקוצר באמצעות מקש **מצב.ח. מקוצר** (Speed/Status).

תכנות מספרים לחיוב מהיר

בכל אחד ממקשי החיוג המהיר ניתן לתכנת 2 מספרי טלפון/פקס', מספר ישיר ומספר נוסף.

1. • לתכנות המספר הישיר (20-01): לחצו והזיזו כ- 2 שניות על אחד מקשי הזיכרון שברצונכם לתכנת.
- לתכנות המספר הנוסף (40-21): לחצו תחילה על מקש **חיוג מהיר**, לחצו והזיזו כ- 2 שניות על אחד ממקשי הזיכרון שברצונכם לתכנת.

[illegible]

בתצוגה נרשם "Txx". כאשר "T" מציין חיוג מהיר,
 "xx" מציין את מספר המקש.

- אם במקש כבר שמור מספר, הוא נרשם בתצוגה. באפשרותכם, לעדכן אותו או לבחור במקש אחר.
2. חייגו את מספר הטלפון/פקס' של הנמען, ולחצו על מקש **אישור/מצב (Mode/Enter)**.
- להוספת השהייה קצרה, לחצו על מקש **השהה/חיוג חוזר (Redial/Pause)**. בתצוגה נרשם הסימן "P".
- אם טעיתם, לחצו על מקש **מחק/חפש (Search/Delete)** למחיקה והקישו מחדש את המספר הנכון.
3. הקישו את תווי שם הנמען, באמצעות מקשי הספרות/תווים.
- או, לשמירת מספר הנמען ללא שם, דלגו לשלב הבא.
4. לחצו על מקש **אישור/מצב (Mode/Enter)**.
5. לשמירת נמען נוסף במקש אחר, לחצו על מקש הזיכרון הרצוי וחזרו משלב 2.
6. לסיום, לחצו על מקש **בטל/הפסק (Stop/Clear)**. המכשיר עובר למצב מוכן.
7. רשמו את שמות הנמענים בכרטיס הרישום שעל המקשים (לאחר הסרת הכיסוי הפלסטי), בהתאם למיקום שמירתם. מומלץ לכתוב בעיפרון. בסיום הרישום החזירו את הכיסוי הפלסטי למקומו.

שידור מסמך בחיוג מהיר אוטומטי

1. טענו את המסמך במכשיר, במזין המסמכים האוטומטי או הניחו אותו על משטח הזכוכית.
2. וודאו כי בתצוגה רשום "FAX". או לחצו על מקש **אישור/מצב (Mode/Enter)** לשינוי המצב ל"FAX" (פקס).
3. במידת הצורך, בצעו כיווני חדות ובהירות.
4. ♦ לנמען השמור במיקום 01-20: לחצו על מקש הזיכרון המתאים.
- ♦ לנמען השמור במיקום 21-40: לחצו על מקש **חיוג מהיר (Shift)** ולחצו על מקש הזיכרון המתאים.
5. המסמך נסרק לזיכרון.
- ♦ אם הטעינה מבוצעת ממשטח הזכוכית, בתצוגה תישאלו לדף נוסף. אם יש דף נוסף, הוציאו את הדף הנוכחי, הניחו את הדף הבא על משטח הזכוכית והקישו **1 (YES)**. חזרו על פעולה זו עבור כל דפי המסמך.
- ♦ אם אין דף נוסף (או לאחר סריקת הדף האחרון), הקישו **2 (NO)**.
6. החיוג והשידור יבוצעו באופן אוטומטי.

תכנות מספרים לחיוג מקוצר

תוכלו לתכנת בזיכרון עד 80 מספרי טלפון/פקס לחיוג מקוצר הנשמרים בכתובות זיכרון 1-80.

ENTER	LOCATION								
NO.	[1-80]	>							

1. לחצו והחזיקו כ-2 שניות על מקש **מצב/ח.מקוצר** (Speed/Status). בתצוגה תתבקשו לקבוע את כתובת הזיכרון.
2. הקישו את הכתובת בזיכרון בו יישמר המספר (1-80), ולחצו על מקש **אישור/מצב** (Mode/Enter). אם באותה כתובת כבר שמור מספר, הוא נרשם בתצוגה. באפשרותכם, לעדכן את המספר או לבחירת כתובת זיכרון אחרת לחצו על מקש **בטל/הפסק** (Stop/Clear).
3. חייגו את מספר הטלפון/פקס של הנמען, ולחצו על מקש **אישור/מצב** (Mode/Enter).
 - להוספת השלייה קצרה, לחצו על מקש **השהה/חיוג חוזר** (Redial/Pause). בתצוגה נרשם הסימן "P".
 - אם טעיתם, לחצו על מקש **מחק/חפש** (Search/Delete) למחיקה והקישו מחדש את המספר הנכון.
4. הקישו את תווי שם הנמען, באמצעות מקשי הספרות/תווים (ראו הסבר בפרק התקנה). או, לשמירת מספר הנמען ללא שם, דלגו לשלב הבא.
5. לחצו על מקש **אישור/מצב** (Mode/Enter).
6. לשמירת מספר טלפון/פקס של נמען אחר בכתובת זיכרון אחרת, חזרו משלב 2.
7. לסיום, לחצו על מקש **בטל/הפסק** (Stop/Clear). המכשיר עובר למצב מוכן.

שידור מסמך בחיוג מקוצר אוטומטי

1. טענו את המסמך במכשיר, במזין האוטומטי או הניחו אותו על משטח הזכוכית.
2. וודאו כי בתצוגה רשום "FAX". או לחצו על מקש **אישור/מצב** (Mode/Enter) לשינוי המצב ל"FAX" (פקס).
3. במידת הצורך, בצעו כיווני חדות ובהירות.
4. לחצו על מקש **מצב/ח.מקוצר** (Speed/Status).
5. הקישו את הכתובת בזיכרון (1-80) בה שמור מספרו של הנמען.
6. אם המספר הרשום בתצוגה הוא נכון, לחצו על מקש **אישור/מצב** (Mode/Enter).
7. המסמך נסרק לזיכרון.
 - אם הטעינה מבוצעת ממשטח הזכוכית, בתצוגה תישאלו לדף נוסף. אם יש דף נוסף, הוציאו את הדף הנוכחי, הניחו את הדף הבא על משטח הזכוכית והקישו **1 (YES)**. חזרו על פעולה זו עבור כל דפי המסמך.
 - אם אין דף נוסף (או לאחר סריקת הדף האחרון), הקישו **2 (NO)**.
8. החיוג והשידור יבוצעו באופן אוטומטי.

קבוצות חיוג

אם תכופות הינכם משדרים למספר נמענים את אותם מסמכים, תוכלו לקבץ אותם בקבוצה ולשדר את המסמך אליהם בחיוג מקוצר. קבוצת החיוג נשמרת בכתובת זיכרון לחיוג מקוצר במקום מספר רגיל. בקבוצה אפשר לכלול רק נמענים אשר תוכנתו קודם לכן לחיוג אוטומטי, מהיר או מקוצר. ניתן לתכנת עד 80 קבוצות ועד 120 נמענים לכל קבוצה.

תכנות קבוצת חיוג

1. לחצו על מקש **תפריט (Menu/Exit)** ולחצו על מקש **Group Dial** במקשי החיוג המהיר.
2. לחצו על מקש **אישור/מצב (Mode/Enter)** לאישור "NEW" (חדש).
3. הקישו את הכתובת בזיכרון בו תישמר הקבוצה (1-80), ולחצו על מקש **אישור/מצב (Mode/Enter)**.
הערה: אם בכתובת הזיכרון שמורה קבוצה אחרת, באפשרותכם למחוק את הקבוצה (DELETE) בלחיצה על מקש **אישור/מצב (Mode/Enter)**, או לחצו על מקש **תפריט (Menu/Exit)** והתחילו מחדש בכתובת זיכרון אחרת.
4. בתצוגה תתבקשו לבחור את הנמען שיצורף לקבוצה.
5. לחצו על מקש חיוג מהיר או הקישו את הכתובת בזיכרון בה נמצא הנמען ולחצו על מקש **אישור/מצב (Mode/Enter)**.
6. חזרו על שלב 5 להוספת נמען נוסף לקבוצה.
7. לאחר הוספת כל הנמענים, לחצו על מקש **תפריט (Menu/Exit)**. תתבקשו להגדיר את הקבוצה בשם.
8. אם ברצונכם להגדיר שם לקבוצה, הקישו את תווי השם, או דלגו לשלב הבא ללא הגדרת שם לקבוצה.
9. לחצו על מקש **אישור/מצב (Mode/Enter)**.
10. להגדרת קבוצת נמענים נוספת חזרו משלב 3, או לסיום, לחצו על מקש **בטל/הפסק (Stop/Clear)**.
הערה: בקבוצת חיוג לא ניתן לכלול קבוצת חיוג אחרת.

עדכון קבוצת חיוג

- ניתן למחוק או להוסיף נמען בקבוצת חיוג שכבר הוגדרה.
1. לחצו על מקש **תפריט (Menu/Exit)** ולחצו על מקש **Group Dial** במקשי החיוג המהיר.
 2. דפדפו (▽ או △) לבחירת "EDIT" (עריכה) ולחצו על מקש **אישור/מצב (Mode/Enter)**.
 3. הקישו את מספר הקבוצה ולחצו על מקש **אישור/מצב (Mode/Enter)**. בתצוגה תתבקשו להקיש את מספר הכתובת בזיכרון או מקש לחיוג מהיר.
 4. • מחיקת הנמען: הקישו את הכתובת בזיכרון או לחצו על מקש הזיכרון המהיר (במידת הצורך היעזרו במקש **Shift חיוג מהיר** 21-40). בתצוגה תישאלו "DELETE?" (למחוק?).
• הוספת נמען: הקישו את הכתובת בזיכרון או לחצו על מקש הזיכרון המהיר (במידת הצורך היעזרו במקש **Shift חיוג מהיר** 21-40). בתצוגה תישאלו "ADD?" (להוסיף?).
 5. לחצו על מקש **אישור/מצב (Mode/Enter)**.
 6. חזרו על שלבים 4 ו-5 למחיקת / הוספת נמענים אחרים בקבוצה.
 7. בסיום העדכון לחצו על מקש **אישור/מצב (Mode/Enter)**. שם הקבוצה (אם נקבע) נרשם בתצוגה.
 8. במידת הצורך ניתן לעדכן את שם הקבוצה, ולחצו על מקש **אישור/מצב (Mode/Enter)**.
המכשיר חוזר למצב מוכן.

שידור מסמך לקבוצת חיוג

תוכלו לחייג לקבוצת חיוג על מנת להפיץ את המסמך בשידור מהזיכרון או בשידור מאוחר (דחוי). הסבר לצורות שידור אלו מפורטות בפרק הבא. בשלב בו תידרשו לחייג אל הנמען, לחצו על מקש **מצב/ח. מקוצר** (Speed/Status) והקישו את הכתובת בזיכרון בה מוגדרת הקבוצה. **אפשר לשדר רק לקבוצה אחת**. המסמך ישודר לאחר סריקתו לזיכרון הפנימי.

חיפוש מספר טלפון בזיכרון

קיימות שתי דרכים לחיפוש מספר טלפון/פקס' של נמען השמור בזיכרון, בדפדוף לפי סדר האלף-בית האנגלי (A-Z), ברשימת המספרים, או בהקשת האות הראשונה בשם הנמען באנגלית (בתנאי ששם הנמען נשמר בזמן התכנות יחד עם המספר).

חיפוש באמצעות דפדוף

1. לחצו על מקש **מחק/חפש** (Search/Delete).
2. דפדפו (∇ או Δ) עד שבתצוגה מופיע שם הנמען ומספר הפקס/טלפון שלו. ניתן לדפדף קדימה (מ A עד Z) או אחורה (מ Z עד A). בזמן הדפדוף, ליד כל נמען נוספה אות המסמנת את מיקום שמירתו: T – שמור במקש חיוג מהיר, S – שמור בחיוג מקוצר, או G – שמור בקבוצת חיוג.
3. כאשר בתצוגה נרשם שם ומספר הנמען הרצוי, לחצו על מקש **הפעל/צילום** (Copy/Start).

חיפוש לפי אות ראשונה בשם הנמען

1. לחצו על מקש **מחק/חפש** (Search/Delete).
2. לחצו על מקש הספרה (התווים) המתאים לאות הראשונה בשם הנמען. לדוגמה: לחיפוש השם **"ELECTIS"** הקישו על הספרה 3 (אותיות DEF) פעמיים. בתצוגה נרשם השם הראשון מתוך השמות המתחילים באותיות המקש.
3. דפדפו (∇ או Δ) עד שבתצוגה נרשם שם הנמען ומספרו.
4. כאשר בתצוגה נרשם מספר הנמען, לחצו על מקש **הפעל/צילום** (Copy/Start) לשידור המסמך שבמזין.

תכונות מיוחדות בפקסימיליה

חיוג חוזר

1. **חיוג חוזר אל המספר האחרון שחויג**
לחצו על מקש **השהה/חיוג חוזר (Redial/Pause)**.
אם טעון מסמך במכשיר, השידור יבוצע אוטומטית לאחר יצירת הקשר עם המכשיר הנגדי.
2. **חיפוש מספר שחויג לאחרונה**
המכשיר שומר את 10 המספרים האחרונים אליהם חייגת. כל מספר נשמר רק פעם אחת.
(א) לחצו כ-2 שניות על מקש **השהה/חיוג חוזר (Redial/Pause)**.
(ב) דפדפו (∇ או Δ) וחפש את המספר הרצוי.
(ג) לחיוג המספר, לחצו על מקש **הפעל/צילום (Copy/Start)**.
אם טעון מסמך במכשיר, השידור יבוצע אוטומטית לאחר יצירת הקשר עם המכשיר הנגדי.

שידור דחוי

- הכנת מסמך לשידור בשעה מאוחרת יותר (שידור דחוי בתוך עד 24 שעות).
1. טענו את המסמך במכשיר, במזין המסמכים האוטומטי או הניחו אותו על משטח הזכוכית.
 2. במידת הצורך, בצעו כיווני חדות ובהירות.
 3. לחצו על מקש **תפריט (Menu/Exit)** ולחצו על מקש **Delay TX** במקשי החיוג המהיר.
 4. חייגו את מספרו של הנמען, באחת מהאפשרויות הבאות:
 - חיוג ידני במקשי הספרות.
 - חיוג אוטומטי מהיר במקשי החיוג המהיר.
 - חיוג אוטומטי מקוצר באמצעות מקש **מצב/ח. מקוצר (Speed/Status)** לנמען יחיד או לקבוצת חיוג.
 5. לחצו על מקש **אישור/מצב (Mode/Enter)** לאישור. בתצוגה תישאלו להוספת נמען.
הערה: אם נבחרה קבוצת חיוג, לא תופיע בתצוגה ההודעה להוספת נמען.
 6. להוספת נמען (יחיד בלבד), הקישו **1 (YES)** וחזרו על שלבים 4 ו-5. בצורה זו תוכלו להוסיף עד **25 נמענים**.
 7. לשידור המסמך, לנמען יחיד או לאחר הוספת כל הנמענים, הקישו **2 (NO)**.
 8. בתצוגה תתבקשו להגדיר את הקבוצה בשם. אם ברצונכם להגדיר שם לקבוצה, הקישו את תווי השם, או דלג לשלב הבא ללא הגדרת שם לקבוצה.
 9. לחצו על מקש **אישור/מצב (Mode/Enter)** לאישור הנמען הרשום בתצוגה.
התצוגה תראה את השעה הנוכחית (**CURRENT**) ותתבקשו לקבוע את שעת התחלת השידור (**START**).
 10. הקישו את השעה בה ברצונכם לשדר את המסמך.
 - לקביעת שעת השידור לפי שעון 12 שעות, לחצו על מקשי הדפדוף וקבעו **AM** או **PM**.
 - אם תקבעו שעה שהיא מוקדמת מהשעה הנוכחית, השידור יבוצע למחרת.
 11. לחצו על מקש **אישור/מצב (Mode/Enter)** לאישור השעה.
 12. המסמך ייסרק לזיכרון לפני השידור. התצוגה מראה את מספר העמוד הנסרק וגודל הזיכרון הפנוי.
הערה: לטעינה ידנית של מסמך עם יותר מדף אחד, ראו פרק שידור (עמ' 30).
 13. המכשיר חוזר למצב מוכן. התצוגה תראה כי הוכן מסמך לשידור דחוי.
הערה: לביטול השידור ראו ביטול תוכנית, בהמשך.

שידור מזיכרון

המסמך נסרק אוטומטית לזיכרון ומשודר לנמען. תכונה זו יעילה כאשר עליכם לשדר מסמך למספר נמענים. בסיום השידור המסמך נמחק מהזיכרון.

1. טענו את המסמך במכשיר, במזין האוטומטי או הניחו אותו על משטח הזכוכית.
2. במידת הצורך, בצעו כיווני חדות ובהירות.
3. לחצו על מקש **תפריט (Menu/Exit)** ולחצו על מקש **Memory TX** במקשי החיוג המהיר.
4. חייגו את מספרו של הנמען, באחת מהאפשרויות הבאות:
 - חיוג ידני במקשי הספרות.
 - חיוג אוטומטי מהיר במקשי החיוג המהיר.
 - חיוג אוטומטי מקוצר באמצעות מקש **מצב/ח. מקוצר (Speed/Status)** לנמען יחיד או לקבוצת חיוג.
5. לחצו על מקש **אישור/מצב (Mode/Enter)** לאישור. בתצוגה תישאלו להוספת נמען.

הערה: כאשר נבחרה קבוצת חיוג, לא תופיע בתצוגה ההודעה להוספת נמען.
6. להוספת נמען (יחיד בלבד), הקישו **1 (YES)** וחזרו על שלבים 4 ו-5. בצורה זו תוכלו להוסיף עד **25 נמענים**.
7. לשידור המסמך, לנמען יחיד או לאחר הוספת כל הנמענים, הקישו **2 (NO)**.
8. המסמך נסרק לזיכרון לפני השידור. התצוגה מראה את מספר העמוד הנסרק וגודל הזיכרון הפנוי.

הערה: לטעינה ידנית של מסמך עם יותר מדף אחד, ראו פרק שידור (עמ' 30).
9. המכשיר מתחיל בשידור המסמך על פי סדר הנמענים שנקבע.

שידור מועדף

כאשר התכונה מופעלת, ניתן לשדר מסמך בעדיפות, שיבוצע לפני שידורו של מסמך אחר הנמצא במכשיר בהמתנה לשידור דחוי. השידור יבוצע לאחר סריקת המסמך לזיכרון. בנוסף, שידור מועדף יבוצע באמצע שידור בהפצה בין שני נמענים או בזמן ההמתנה בין ניסיונות החיוג החוזר האוטומטי (נודניק).

1. טענו את המסמך במכשיר, במזין המסמכים האוטומטי או הניחו אותו על משטח הזכוכית.
2. במידת הצורך, בצעו כיווני חדות ובהירות.
3. לחצו על מקש **תפריט (Menu/Exit)** ולחצו על מקש **Priority TX** במקשי החיוג המהיר.
4. חייגו את מספרו של הנמען, באחת מהאפשרויות הבאות:
 - חיוג ידני במקשי הספרות.
 - חיוג אוטומטי מהיר במקשי החיוג המהיר.
 - חיוג אוטומטי מקוצר באמצעות מקש **מצב/ח. מקוצר (Speed/Status)** לנמען יחיד.
5. לחצו על מקש **אישור/מצב (Mode/Enter)** לאישור.

תתבקשו להגדיר שם לתוכנית השידור המועדף.
6. אם ברצונכם להגדיר שם, הקישו את תווי השם. או, דלגו לשלב הבא ללא הגדרת השידור בשם.
7. לחצו על מקש **אישור/מצב (Mode/Enter)** לאישור.
8. המסמך נסרק לזיכרון. התצוגה מראה את מספר העמוד הנסרק וגודל הזיכרון הפנוי.

הערה: לטעינה ידנית של מסמך עם יותר מדף אחד, ראו פרק שידור (עמ' 30), טעינת מסמך.
9. המכשיר מציג את המספר המחויג ומתחיל בשידור המסמך.

משיכת מסמכים

משיכת מסמכים (Polling) היא פעולה בה המכשיר הקולט מתקשר למכשיר המשדר ומושך ממנו את המסמך. ניתן לבצע את פעולות המשיכה הבאות:

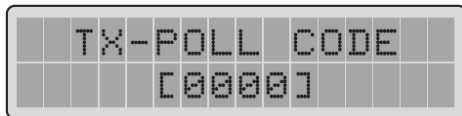
- **שידור במשיכה**: הכנת מסמך למשיכה שתבוצע על ידי המכשיר הנגדי.
- **קליטה במשיכה**: משיכת מסמך ממכשיר נגדי שהוכן מראש.

שידור במשיכה

הכנת המסמך למשיכה על ידי הנמען.

1. טענו את המסמך במכשיר, במזין המסמכים האוטומטי או הניחו אותו על משטח הזכוכית.
2. במידת הצורך, בצעו כיווני חדות ובהירות.

3. לחצו על מקש **תפריט (Menu/Exit)** ולחצו על מקש **Polling** במקשי החיוג המהיר.



4. כאשר בתצוגה נרשם **"TX POLL"** (שידור במשיכה),

לחצו על מקש **אישור/מצב (Mode/Enter)** לאישור.

בתצוגה תתבקש להקיש **"TX-POLL CODE"** (קוד

שידור משיכה). הקוד הראשוני הוא **"0000"**.

5. לשמירת המסמך למשיכה באמצעות קוד, הקישו קוד בן 4 ספרות (מלבד 0000).

או, להשארת המסמך במכשיר ללא קוד משיכה, הקיש את הקוד **"0000"**.

6. לחצו על מקש **אישור/מצב (Mode/Enter)** לאישור.

בתצוגה תישאלו האם לשמור את המסמך בזיכרון הפצת מידע (Bulletin memory).

7. בחרו באמצעות מקש **>** או **<** **"ON"** (הפעל) או **"OFF"** (בטל) לשמירת המסמך בזיכרון מידע.

הערה: מצב **"ON"** מאפשר משיכת המסמך על ידי יותר מנמען אחד. במצב **"OFF"** המסמך ימחק אוטומטית

מהזיכרון מיד לאחר משיכתו על ידי הנמען הראשון.

8. המסמך נסרק לזיכרון.

הערה: לטעינה ידנית של מסמך עם יותר מדף אחד, ראו פרק שידור (עמ' 30).

9. בסיום הסריקה, המכשיר עובר למצב מוכן.

הערה: לאחר הפעלת שידור במשיכה, המכשיר עובר אוטומטית לקליטה אוטומטית (FAX).

קליטה במשיכה במועד דחוי

באפשרותכם להכין את המכשיר לביצוע משיכת מסמך אוטומטית, כעת או בשעה מאוחרת יותר.

1. וודאו כי יש דפי נייר במגירה או במגש ההזנה הידנית.

2. לחצו על מקש **תפריט (Menu/Exit)** ולחצו על מקש **Polling** במקשי החיוג המהיר.

3. דפדפו (**Δ** או **▽**) עד שבתצוגה נרשם **"DELAY RX POLL"** (קליטה במשיכה במועד דחוי) ולחצו על מקש

אישור/מצב (Mode/Enter) לאישור. בתצוגה תתבקשו לחייג את מספר הנמען ממנו תבוצע המשיכה.

4. חייגו את מספרו של הנמען, באחת מהאפשרויות הבאות:

• חיוג ידני במקשי הספרות.

• חיוג אוטומטי מהיר במקשי החיוג המהיר.

• חיוג אוטומטי מקוצר באמצעות מקש **מצב/ח. מקוצר (Speed/Status)**.

5. לחצו על מקש **אישור/מצב (Mode/Enter)** לאישור. בתצוגה תישאלו להוספת נמען.

הערה: אם חייגתם לקבוצת חיוג, לא תופיע בתצוגה ההודעה להוספת נמען.

6. להוספת נמען (יחיד בלבד), הקישו **1 (YES)** וחזרו על שלבים 4 ו-5. בצורה זו תוכלו להוסיף עד 25 נמענים.

7. למשיכת המסמך מנמען יחיד או לאחר הוספת כל הנמענים, הקישו **2 (NO)**.

8. בתצוגה תתבקשו לקבוע את שעת ביצוע המשיכה. התצוגה תראה את השעה הנוכחית (CURRENT) ותתבקש לקבוע את שעת התחלת המשיכה (START).
9. לביצוע משיכה מיידית, דלגו עכשיו לשלב 10.
- או, הקישו את השעה בה ברצונכם למשוך את המסמך.
- לקביעת שעת ביצוע המשיכה לפי שעון 12 שעות, לחצו על מקש Δ וקבעו AM או PM.
- אם תקבעו שעה שהיא מוקדמת מהשעה הנוכחית, המשיכה תבוצע למחרת.
10. לחצו על מקש **אישור/מצב** (Mode/Enter).
- בתצוגה תתבקשו להקיש קוד למשיכה. הקוד הראשוני הוא "0000".
11. אם המסמך מוגן בקוד, הקישו את הקוד (4 ספרות). אם המסמך לא מוגן, הקישו את הקוד "0000".
12. לחצו על מקש **אישור/מצב** (Mode/Enter).
13. המשיכה תבוצע עכשיו או במועד שנקבע.

הוספת מסמכים לפעולה שבהמתנה

- ניתן להוסיף מסמכים לשידור דחוי שנמצא בהמתנה בזיכרון.
1. טענו את המסמך במכשיר, במזין המסמכים האוטומטי או הניחו אותו על משטח הזכוכית.
2. במידת הצורך, בצעו כיווני חדות ובהירות.
3. לחצו על מקש **תפריט** (Menu/Exit) ולחצו על מקש **Add/Cancel** במקשי החיוג המהיר.
4. לחצו על מקש **אישור/מצב** (Mode/Enter) לאישור "ADD" (הוספה).
- בתצוגה תראו את השידור הדחוי שהוכן אחרון וממתין בזיכרון.
5. אם בזיכרון נמצאים בהמתנה יותר משידור אחד, דפדפו (∇ או Δ) עד למציאת התוכנית (פעולה) אליה צריך להוסיף את המסמך, ולחצו על מקש **אישור/מצב** (Mode/Enter) לאישור. המסמך נסרק באופן אוטומטי.
- הערה: לטעינה ידנית של מסמך עם יותר מדף אחד, ראו פרק שידור (עמ' 30).
6. בסיום הסריקה, נרשם בתצוגה מספר הדפים הכולל בזיכרון, והמכשיר חוזר למצב מוכן.

ביטול פעולה ממתינה

1. לחצו על מקש **תפריט** (Menu/Exit) ולחצו על מקש **Add/Cancel** במקשי החיוג המהיר.
2. דפדפו (∇ או Δ) לבחירת "CANCEL" (ביטול), ולחצו על מקש **אישור/מצב** (Mode/Enter) לאישור.
- בתצוגה תראה את השידור הדחוי שהוכן אחרון וממתין בזיכרון.
3. אם בזיכרון נמצאים בהמתנה יותר משידור אחד, דפדפו (∇ או Δ) עד למציאת התוכנית (הפעולה) אותה ברצונכם לבטל, ולחצו על מקש **אישור/מצב** (Mode/Enter) לאישור.
4. הקישו **1** (YES) לאישור ביטול הפעולה, או הקישו **2** (NO) לביטול פעולת הביטול.
5. המכשיר חוזר למצב מוכן.

בקרת מצב הפעולות המבוצעות

המכשיר יכול לבצע יותר מפעולה אחת בו זמנית, לדוגמה קליטת מסמך לזיכרון בזמן צילום, שמירת מסמך לשידור מאוחר יותר בזמן הדפסת מסמך שהתקבל.

באמצעות מקש **מצב/ח. מקוצר** (Speed/Status) תוכלו לבקר את מצב הפעולה הנוספת המבוצעת במקביל לפעולה הנוכחית. בכל לחיצה על המקש, המכשיר יציג לחילופין את מצבן של הפעולות המתבצעות.

קליטת פקס מאובטחת (Secure Receive Fax)

ייתכן תידרשו לקלוט פקסים חסויים שלא יהיו נגישים לכל אחד. נתן להפעיל קליטה מאובטחת (כבויה כברירת מחדל) כדי לנטרל הדפסה אוטומטית של פקס נקלט כשהמכשיר לא מאויש. במצב זה כ הפקסים הנקלטים יישמרו בזיכרון ולא יודפסו אוטומטית. כשתכבו אפשרות זו, כל הפקסים המאוכסנים בזיכרון, יודפסו מייד אוטומטית.

הפעלת קליטה מאובטחת

1. לחצו על מקש **תפריט (Menu/Exit)** ולאחר מכן על מקש **System Setup** במקשי החיוג המהיר.
2. דפדפו (▽ או Δ) עד שיופיע **SECURE RECEIVE**.
בתצוגה תראו את השידור הדחוי שהוכן אחרון וממתין בזיכרון.
3. דפדפו ▷ או ◁ להופעת "ON" (הפעל) בשורה התחתונה, ולחצו על מקש **אישור/מצב (Mode/Enter)** לאישור.
4. בעזרת מקשי הספרות, הכניסו 4 ספרות לסיסמא שברצונכם להשתמש בה, ולחצו על מקש **אישור/מצב (Mode/Enter)** לאישור.
- הערה: תוכלו לבחור לא להכניס סיסמא בת 4 ספרות, אבל אז לא תוכלו להגן על הפקסים הנקלטים.
5. לחצו על מקש **בטל/הפסק (Stop/Clear)**, לחזרה למצב מוכן.

הדפסת פקס בקליטה מאובטחת

1. לחצו על מקש **תפריט (Menu/Exit)** ולאחר מכן על מקש **System Setup** במקשי החיוג המהיר.
2. דפדפו (▽ או Δ) עד שיופיע **SECURE RECEIVE**.
בתצוגה תראו את השידור הדחוי שהוכן אחרון וממתין בזיכרון.
3. דפדפו ▷ או ◁ להופעת "PRINT" (הדפסה) בשורה התחתונה, ולחצו על מקש **אישור/מצב (Mode/Enter)** לאישור.
4. בעזרת מקשי הספרות, הכניסו 4 ספרות לסיסמא שהכנסתם "בהפעלת קליטה מאובטחת", ולחצו על מקש **אישור/מצב (Mode/Enter)** לאישור.
5. הפקסים המאוכסנים בזיכרון מודפסים אוטומטית.

ביטול קליטה מאובטחת

1. לחצו על מקש **תפריט (Menu/Exit)** ולאחר מכן על מקש **System Setup** במקשי החיוג המהיר.
2. דפדפו (▽ או Δ) עד שיופיע **SECURE RECEIVE**.
3. דפדפו ▷ או ◁ להופעת "OFF" (ביטול) בשורה התחתונה, ולחצו על מקש **אישור/מצב (Mode/Enter)** לאישור.
4. בעזרת מקשי הספרות, הכניסו 4 ספרות לסיסמא שהכנסתם "בהפעלת קליטה מאובטחת", ולחצו על מקש **אישור/מצב (Mode/Enter)** לאישור. קליטה מאובטחת מבוטלת והפקסים הנקלטים יודפסו אוטומטית.
5. לחצו על מקש **בטל/הפסק (Stop/Clear)**, לחזרה למצב מוכן.

דו"חות ורשימות

המכשיר יכול להדפיס את הדו"חות והרשימות על פי הפרוט הבא :

- **אישור שידור** (Message Confirmation) : אישור ונתונים אודות השידור האחרון, כולל מספר הפקסי של הנמען, מספר הדפים, משך הזמן ומועדו, סוג הפעולה ותוצאה.
ניתן לתכנת את המכשיר להדפיס את האישור באחת מהאפשרויות הבאות (ראה גם בהמשך) :
 - הדפסה אוטומטית של האישור לאחר כל שידור (ON).
 - הדפסה אוטומטית רק אם ארעה תקלה בזמן ביצוע השידור (ERROR).
 - האישור לא מודפס (OFF). תוכל להפיקו באופן ידני.
 - **רשימת פעולות בהמתנה** (Schedule Job Information) : רשימת המסמכים המאוחסנים בזיכרון לשידור דחוי, שידור מועדף, ושידור במשיכה או קליטה דחוייה במשיכה. בדו"ח מצוין המועד המתוכנן לביצוע, ופרטי הפעולה.
 - **רשימת מספרי טלפון** (Phone Book List) : רשימת כל מספרי הטלפון/פקסי של הנמענים שתוכנתו במכשיר לחיוג מהיר אוטומטי (מקש יחיד), לחיוג מקוצר אוטומטי (Speed) וקבוצות חיוג (Group).
 - **רשימת מאפייני פעולה** (System Data List) : רשימה מאפייני הפעולה של המכשיר ומצבם הנוכחי. מומלץ להדפיס את הרשימה לאחר כל שינוי במאפייני הפעולה.
 - **יומן שידורים** (Transmission Journal) : פרטים אודות המסמכים האחרונים ששודרו מהמכשיר.
 - **יומן קליטה** (Reception Journal) : פרטים אודות המסמכים האחרונים שנקלטו במכשיר.
 - **מדריך עזרה** (Help List) : מדריך מקוצר באנגלית לביצוע פעולות בסיסיות של המכשיר.
 - **דו"ח הפצה** (Multi-Communication Report) : הדו"ח מופק ומודפס אוטומטית לאחר שידור מסמך בהפצה ליותר מנמען אחד.
 - **דו"ח הפסקת חשמל** (Power Failure Report) : הדו"ח מודפס אוטומטית לאחר הפסקת חשמל ובתנאי שבאותו זמן היו בזיכרון מסמכים שנמחקו עקב הפסקת החשמל.
- הערה : הדו"חות המודפסים באופן אוטומטי לא יודפסו כאשר חסר נייר הדפסה, או כאשר נייר ההדפסה נתקע.

הדפסת דו"ח או רשימה

1. לחצו על מקש **תפריט** (Menu/Exit) ולחצו על מקש המתאים לדו"ח או הרשימה שברצונכם להדפיס :
 - אישור שידור : לחצו על מקש **Tx Confirm**.
 - רשימת פעולות בהמתנה : לחצו על מקש **Schedule Job**.
 - רשימת מספרי טלפון : לחצו על מקש **Phone Book**.
 - רשימת מאפייני פעולה : לחצו על מקש **System List**.
 - יומן שידורים : לחצו על מקש **Tx Journal**.
 - יומן קליטה : לחצו על מקש **Rx Journal**.
 - מדריך עזרה : לחצו על מקש **Help List**.
2. הדו"ח / רשימה יודפסו.

מאפייני פעולה

למכשיר מאפייני פעולה שונים הניתנים לשינוי ממצבם הראשוני כפי שנקבע על ידי היצרן, ומפורטים בטבלה בהמשך. לפני ביצוע שינוי במאפיין, מומלץ להדפיס את רשימת המאפיינים במצבם הנוכחי.

שינוי מצב מאפיין פעולה

1. לחצו על מקש **תפריט (Menu/Exit)** ולאחר מכן על מקש **System Data** במקשי החיוג המהיר. בשורה העליונה בתצוגה נרשם המאפיין הראשון "**CASSETTE PAPER**" (נייר במגירה).
 2. דפדפו (∇ או Δ) עד שבתצוגה נרשם המאפיין הרצוי.
 3. בחרו באמצעות מקש \triangleright או \triangleleft באחת מהאפשרויות (ראו בטבלה להלן) או הקישו את הנתון.
 4. לחצו על מקש **אישור/מצב (Mode/Enter)** לאישור.
 5. כדי לעבור למאפיין אחר, לחצו על מקש **תפריט (Menu/Exit)** והמשיכו משלב 2, או לסיום לחצו על מקש **בטל/הפסק (Stop/Clear)**.
- הערה: בכל שלב ניתן להפסיק את שינוי המאפיין, בלחיצה על מקש **תפריט (Menu)** או על מקש **מחק/הפסק (Stop/Clear)**.

רשימת מאפייני פעולה

מאפיין	אפשרויות	מצב נוכחי
CASSETTE PAPER (גודל הנייר במגירה)	גודל דפי הנייר במגירה. אפשרויות הבחירה : LTR (Letter), A4, LGL (Legal), Folio.	A4
BYPASS PAPER (גודל הנייר במגש ידני)	גודל דפי הנייר במגש הזנה ידנית. אפשרויות הבחירה : LTR (Letter), A4, LGL (Legal), B5, A5, A6.	A4
MESSAGE CONF. (אישור שידור)	התנאי להדפסה אוטומטית של אישור שידור. <ul style="list-style-type: none"> ON (מופעל): האישור מודפס אוטומטית לאחר כל שידור. OFF (מבוטל): האישור לא מודפס באופן אוטומטי. ERR (תקלה): האישור יודפס רק אם ארעה תקלה בשידור. 	ON
AUTO JOURNAL (יומן)	הדפסה אוטומטית של היומנים לאחר 50 פעולות שידור או קליטת מסמכים (ראה הדפסת דו"חות ורשימות). <ul style="list-style-type: none"> ON (מופעל): הדפסה אוטומטית של היומנים. OFF (מבוטל): להדפסה היומן בצע כמוסבר לעיל. 	ON
RECEIVE CODE (קוד הפעלת קליטה)	קוד להפעלת הקליטה מהטלפון המחובר לשקע EXT. בקוד תוכל לשנות רק את הספרה, ולבחור בכל ספרה, 0 עד 9.	* 9 *
POWER SAVE (חסכון באנרגיה)	הפעלת חסכון בחשמל כאשר המכשיר לא בשימוש. <ul style="list-style-type: none"> ON (מופעל): לאחר הפעלת התכונה בתצוגה תתבקש להגדיר את משך זמן ההמתנה מסיום הפעולה עד למעבר למצב חיסכון. OFF (מבוטל): המכשיר במצב מוכן ללא חיסכון בחשמל. 	15 דקות
ECM MODE (תיקון שיבושי קו)	תיקון אוטומטי של שגיאות עקב איכות גרועה של קו הטלפון. <ul style="list-style-type: none"> ON (הפעלה). OFF (ביטול). <u>הערה</u> : כאשר התכונה מופעלת, זמן השידור עשוי להתארך.	ON
RX REDUCTION (הקטנה אוטומטית)	הקטנה אוטומטית של המסמך הנקלט על מנת שכל דף מדפי המסמך הנקלט יודפס על דף נייר אחד, ללא גלישה לדף נוסף. אם ההקטנה אינה אפשרית, המכשיר ידפיס את הדף הנקלט בגודלו המקורי והחלק הנותר יודפס על דף נוסף. <ul style="list-style-type: none"> ON (מופעל): הפעלת ההקטנה האוטומטית. במצב מופעל ניתן לבחור כי ההקטנה תבוצע באורך המסמך בלבד (Horizontal). OFF (מבוטל). 	ON

המאפיין	אפשרויות	מצב נוכחי
DISCARD SIZE (שולי גזירה)	בקליטת מסמך שאורכו שווה או גדול מאורך דפי הנייר במכשיר, תוכל לקבוע כי הקצה התחתון של המסמך ייגזר כדי להתאימו לאורך הדף. אם המסמך הנקלט הוא מחוץ למידת שולי הגזירה, שארית המסמך תודפס על דף נוסף. • ON (מופעל): הפעלת הגזירה, ותבקש לקבוע את מידת הגזירה בתחום 0 עד 30 מ"מ. • OFF (מבוטל).	15 מ"מ
REDIAL INTERVAL (מרווח חיוג חוזר)	מרווח זמן בדקות בין ניסיונות החיוג החוזר האוטומטי (נודניק). הקש את מספר הדקות בתחום 1 עד 15 דקות.	2 דקות
REDIALS (מספר חיוגים חוזרים)	מספר ניסיונות החיוג החוזר האוטומטי (נודניק). הקש את המספר בתחום 0 עד 13. אם תקיש "0" לא יבוצע חיוג חוזר אוטומטי.	3 חיוגים חוזרים
ANSWER ON RINGS (מספר צלצולים למענה)	קבע את מספר הצלצולים עד למענה האוטומטי של המכשיר. הקש את מספר הצלצולים, בתחום 1 עד 7 צלצולים.	2 צלצולים
SEND FROM MEMORY (שידור מזיכרון)	תוכל לקבוע כי כל שידורי המסמכים יבוצע מהזיכרון. • ON (מופעל). • OFF (מבוטל).	ON
LOCAL ID (חותמת קליטה)	הדפסה אוטומטית בתחתית כל דף נקלט של מספר העמוד, התאריך והשעה בה נקלט המסמך (זמן מקומי). • ON (מופעל): הדפסת חותמת הקליטה. • OFF (מבוטל).	OFF
CLOCK MODE (תצורת שעות)	תוכל לקבוע את אופן הצגת השעות בתצוגה: • לפי שעות 24 שעות (00 עד 23). • לפי שעות 12 שעות (01 עד 12) יחד עם הסימן AM או PM.	24 שעות

מחיקת נתונים מהזיכרון

אזהרה! לפני מחיקת נתונים כלשהם הדפס דו"ח/רשימה למקרה שתצו לשחזר את הנתונים.

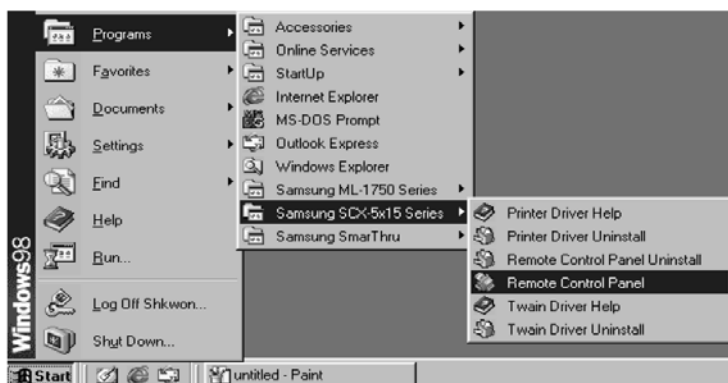
תוכלו למחוק מזיכרון המכשיר את המידע או הנתונים המתוכננים בו.

1. לחצו על מקש **תפריט (Menu/Exit)** ולחצו על מקש **Memory Clear** במקשי החיוג המהיר. בשורה העליונה בתצוגה נרשם המאפיין הראשון "CASSETTE PAPER" (נייר במגירה).
 2. דפדפו (▽ או Δ) עד שבתצוגה נרשם הנתון שברצונכם למחוק, באפשרויות הבאות:
• **SYSTEM ID** (נתוני זיהוי): שם ומספר הקו אליו מחובר המכשיר.
• **SYSTEM DATA** (מאפייני פעולה): שינוי מצבם של מאפייני הפעולה והחזרתם למצב ראשוני.
• **PHONEBK/MEMORY** (מספרי טלפון/זיכרון): מחיקת מספרי הטלפון/פקסי לחיוג מהיר/מקוצר או קבוצות חיוג, ובנוסף, את כל התוכניות (שידורים דחויים) הנמצאים בזיכרון בהמתנה לביצוע.
• **TX-RX JOURNAL** (יומני שידור וקליטה): מחיקת כל נתוני השידור והקליטה.
 3. לחצו על מקש **אישור/מצב (Mode/Enter)** לאישור.
 4. למחיקת מידע נוסף חזור על שלבים 2 ו-3.
- או לסיום, לחצו על מקש **תפריט (Menu/Exit)** או על מקש **בטל/הפסק (Stop/Clear)**.

תוכנת שליטה ובקרה Remote Control Panel

בעזרת תוכנה זו ניתן לתכנת ולערוך מספרים מקוצרים מהמחשב ולהורידם לפקס, לראות מידע המכשיר (גרסאות תוכנה ומונים), ולעדכן את תוכנת המכשיר (Firmware) במידת הצורך. בהתקנה רגילה (Typical) של תוכנת המכשיר, תוכנת השליטה ובקרה מותקנת כברירת מחדל יחד עם דרייבר המדפסת והסורק. למידע אודות ההתקנה ראה בעמ' 12.

להפעלת התוכנה :



לחצו על התחל (Start),

בחרו תוכניות (Programs),

בחרו בתוכנית Samsung SCX-5x15 Series

ובחרו ב- Remote Control Panel .

התוכנה מכילה את התגיות הבאות :

Settings (מאפייני פעולה),

Advanced (מאפייני פעולה נוספים),

PhoneBook (ספר טלפונים)

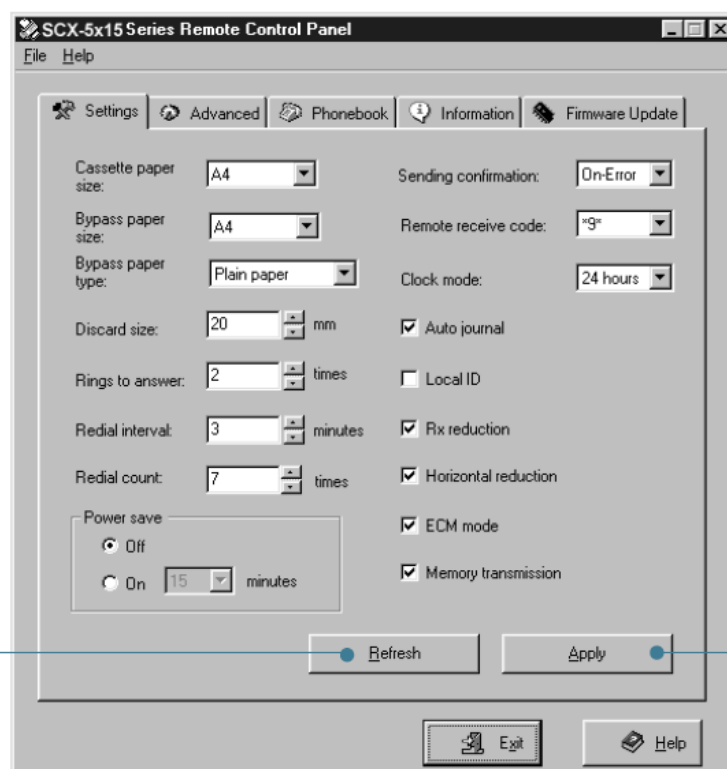
Information (מידע המכשיר (מונים וכו')),

Firmware Update (עדכון תוכנה למכשיר)

ליציאה הקישו על מקש Exit.

לעזרה הקישו על מקש Help.

תג Settings (מאפייני פעולה)



קריאת מאפייני המכשיר, ורענון התצוגה לאחר ביצוע שינוי

תכנות השינויים שביצעתם במכשיר

תג Advanced (מאפייני פעולה נוספים)

SCX-5x15 Series Remote Control Panel

File Help

Settings Advanced Phonebook Information Firmware Update

Terminal ID
Name:
Number:

Customer
Name:
Number:

Service number:

Serial number:

Receive mode: FAX Prefix dial:

Speaker: COM Image quality: Normal

Ringer volume: 4 Level ☐ Alarm sound

USB mode: SLOW ☒ Key sound

Fax duplex: Off ☐ Toner save

Language: English ☐ Notify toner low

Refresh Apply

Exit Help

תג PhoneBook (ספר טלפונים)

SCX-5x15 Series Remote Control Panel

File Help

Settings Advanced Phonebook Information Firmware Update

Type
☒ One Touch Dial (1 ~ 40)
☐ Speed Dial (1 ~ 80)

Read Write

No.	Name	Phone Number
1	JERRY	0312003918
2	TIGER WOODS	5557778888
3	DAVID RICHE	1234567890
4		
5		
6		
7		
8		
9		
10		
11		
12		

Edit Delete Delete All

Exit Help

חיוג מהיר
חיוג מקוצר

קריאת ספר
הטלפונים
מהמכשיר

הורדת ספר
הטלפונים
למכשיר

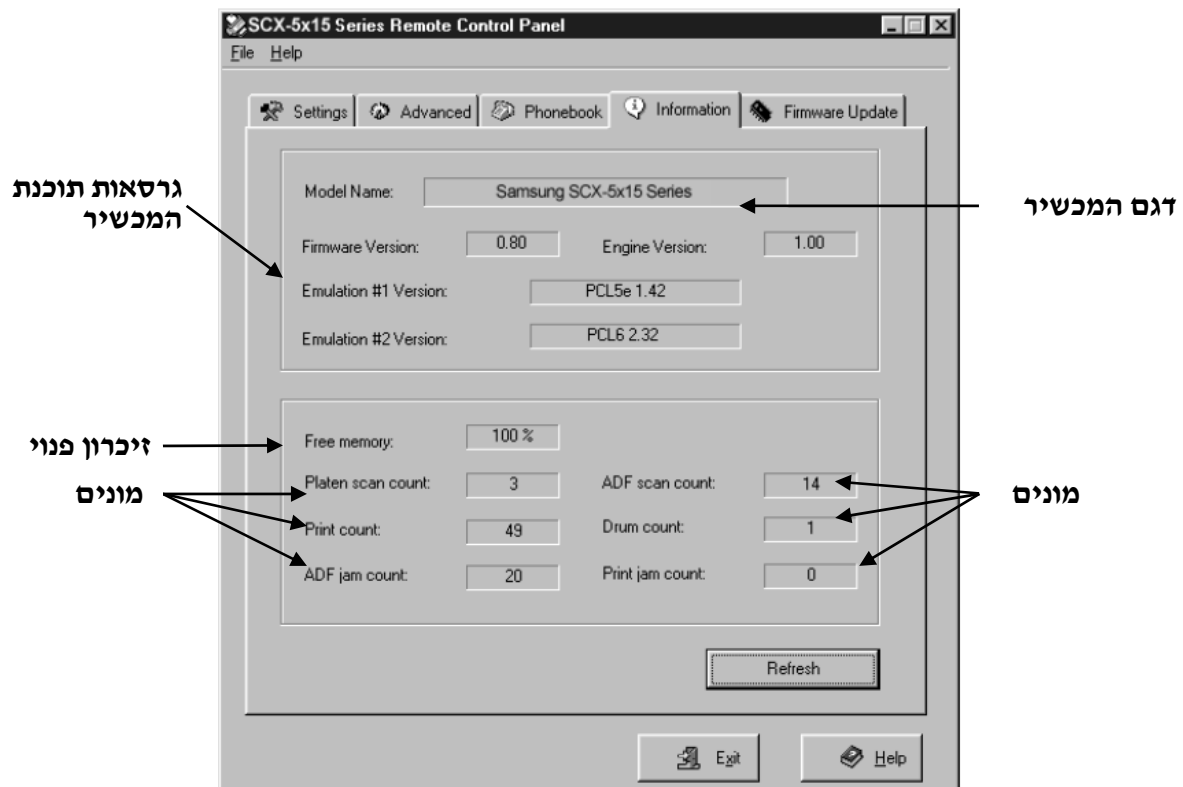
ספר
הטלפונים

מחיקת כל
ספר הטלפונים

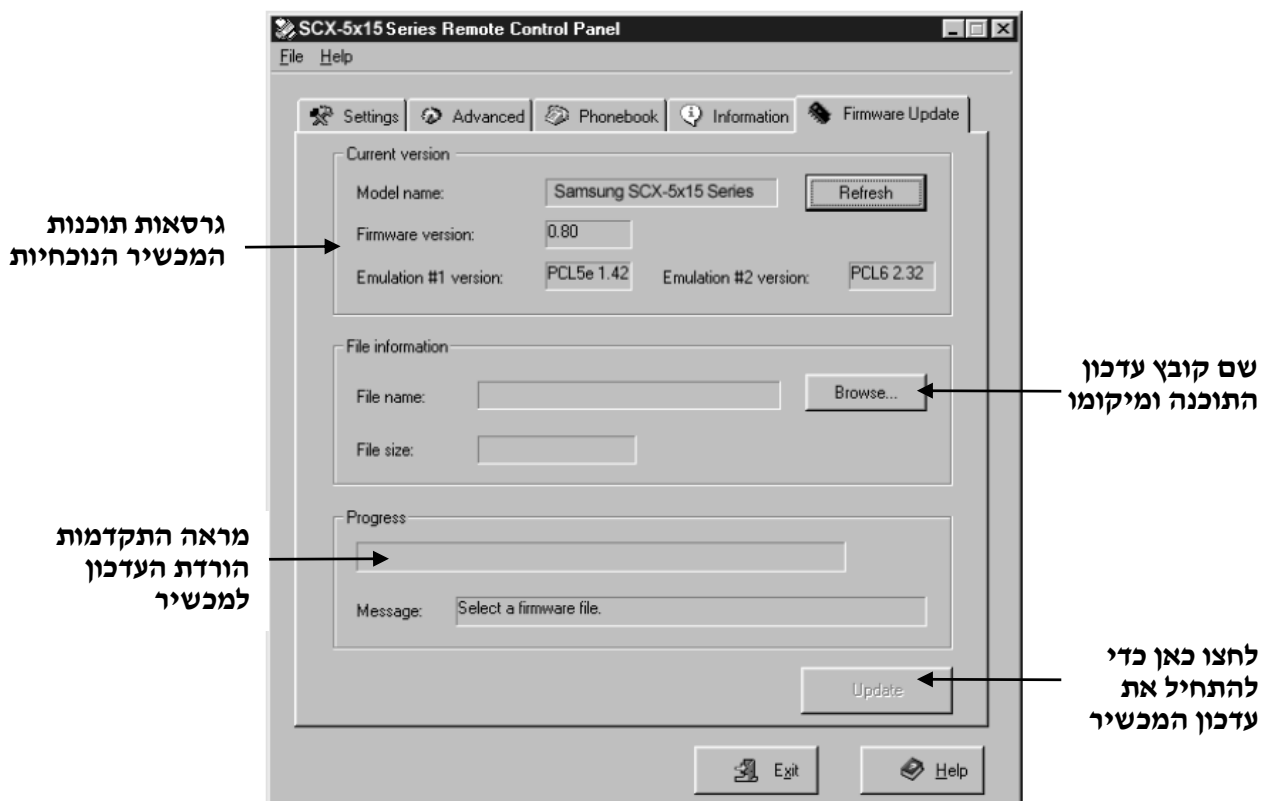
מחיקת תא מספר
הטלפונים

עריכת תא בספר
הטלפונים

תג Information (מידע)



תג Firmware (עדכון תוכנת המכשיר)



טיפול ואחזקה

ניקוי יחידת הסריקה

אזהרה! אסור להשתמש בחומרי ניקוי, ולא להרטיב או לרסס במים או בחומר ניקוי את חלקי המכשיר.

1. לניקוי השתמש במטלית לחה וללא סיבים.

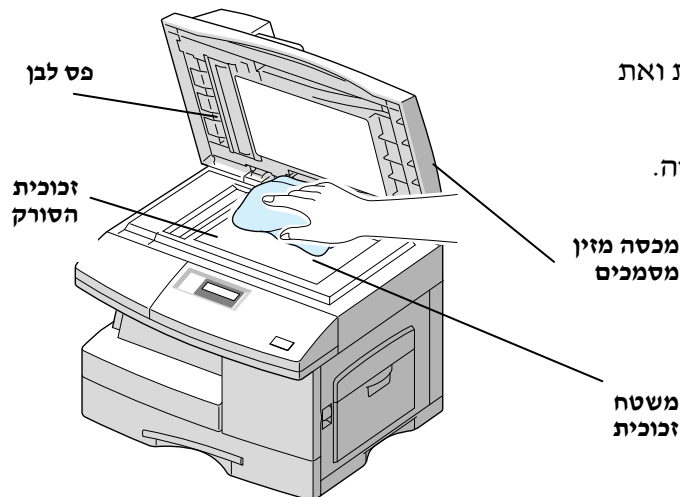
2. פתחו את המכסה.

3. נגבו בעדינות עם המטלית, את משטח הזכוכית ואת

זכוכית הסורק, וייבשו אותם.

4. נגבו את הפס הלבן והמשטח שבתחתית המכסה.

5. סגרו את המכסה.

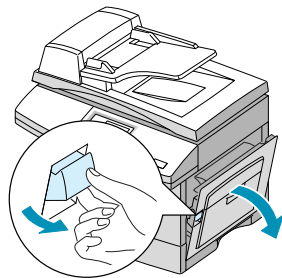


החלפת מיכל הטונר

כאשר נותרה במיכל כמות טונר קטנה יופיעו פסים לבנים על המסמך המודפס ובתצוגה תופיע ההודעה

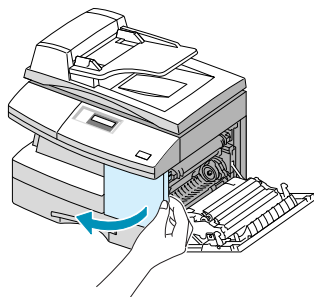
"TONER LOW" (מעט טונר). בשלב זה רצוי להצטייד במיכל טונר חדש.

הערה: מיכל הטונר אמור להספיק לכ- 6,000 דף בכיסוי 5% שחור. מס' הדפים שיספיקו תלוי מאוד בכמות המידע המודפס על הנייר.

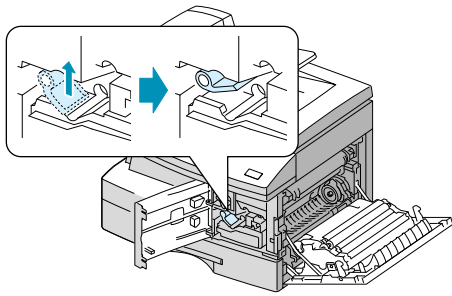


ניצול שאריות הטונר

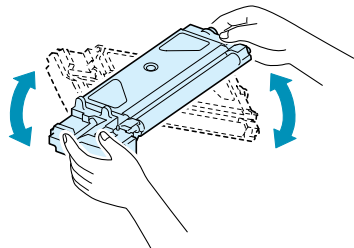
1. פתחו את המכסה הימני



ולאחר מכן פתחו את המכסה הקדמי.



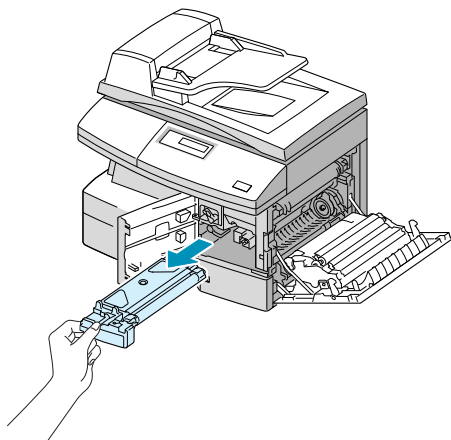
2. סובבו כלפי מעלה את ידית הנעילה של מיכל הטונר.
3. משכו והוציאו את מיכל הטונר מתוך המכשיר.



4. נערו את המיכל בזהירות מצד לצד על מנת לפזר את שאריות אבקת הטונר בתוך המיכל.
 5. הכניסו את המיכל למקומו במכשיר עד לנעילתו.
 6. סובבו כלפי מטה את ידית הנעילה של מיכל הטונר.
 7. סגרו את המכסה הקדמי ולאחר מכן את המכסה הימני.
 - בתצוגה תישאלו "NEW TONER? 1.YES 2.NO" (מיכל טונר חדש? 1. כן 2. לא).
 8. הקישו 2 (NO). המכשיר עובר למצב מוכן. פעולה זו בדרך כלל תצליח פעם אחת בלבד.
- הערה: מענה לא נכון לגבי טונר ישן או חדש יגרום לתקלות הדפסה.

החלפת מיכל הטונר

כאשר אזל הטונר במיכל, בתצוגה תופיע ההודעה "TONER EMPTY" (מיכל טונר ריק). החליפו את המיכל.



1. פתחו את המכסה הימני ולאחר מכן פתחו את המכסה הקדמי.
2. הסיטו כלפי מעלה את ידית הנעילה (כתומה) של מיכל הטונר.
3. משכו והוציאו את מיכל הטונר הישן מתוך המכשיר.
4. הוציאו מיכל טונר חדש מהאריזה.
5. נערו את המיכל החדש בזהירות לפיזור את האבקה במיכל.
6. הכניסו את המיכל החדש למקומו במכשיר עד לנעילתו.
7. הסיטו כלפי מטה את ידית נעילת המיכל (כתומה).
8. סגרו את המכסה הקדמי ולאחר מכן את המכסה הימני.
- בתצוגה תישאלו "NEW TONER? 1.YES 2.NO" (מיכל טונר חדש? 1. כן 2. לא).
9. הקישו 1 (YES). המכשיר עובר למצב מוכן.

ניקוי התוף

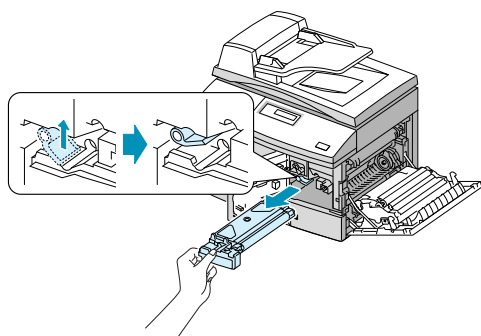
נקו את התוף כאשר על המסמך המודפס הופיעו פסים או נקודות שחורות.

1. וודאו כי יש דפי נייר במגירה.
2. לחצו על מקש **תפריט** (Menu/Exit) ולאחר מכן על מקש **MAINTENANCE** (אחזקה) במקשי בחיוג המהיר.
3. כאשר בשורה התחתונה רשום "CLEAN DRUM" (ניקוי תוף), לחצו על מקש **אישור/מצב** (Mode/Enter).
4. המכשיר ידפיס דף ניקוי. חזרו 3-4 פעמים על תהליך הדפסת דף הניקוי.

החלפת התוף

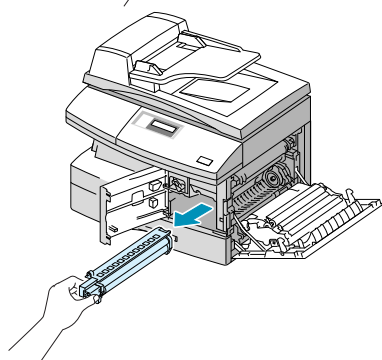
באמצעות התוף ניתן להדפיס כ-15,000 דפים. לקראת סיום השימוש בתוף, תופיע בתצוגה ההודעה **"DRUM WARNING"** (אזהרת תוף) ולאחר כ-1000 דפים נוספים ההודעה **"DRUM EMPTY"** (תוף ריק). המכשיר לא יפעל עד להחלפת התוף.

אזהרה! בעת החלפת התוף היזהרו לא לגעת באצבעות או לשרוט את משטח התוף (ירוק).



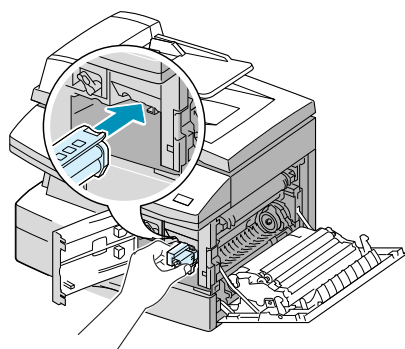
1. פתחו את המכסה הימני ולאחר מכן פתחו את המכסה הקדמי.

2. הסיט כלפי מעלה את ידית נעילת מיכל הטונר (כתומה), משכו והוציאו את מיכל הטונר מתוך המכשיר.



3. משכו והוציאו את התוף מתוך המכשיר.

אזהרה! היזהרו לא לגעת באצבעות או לשרוט את משטח התוף (ירוק).



4. הוציאו תוף חדש מתוך אריזתו, והתקינו אותו במכשיר.

5. התקינו מחדש את מיכל הטונר, והסיטו מטה את ידית נעילת מיכל הטונר (כתומה).

6. סגרו את המכסה הקדמי ולאחר מכן את המכסה הימני. בתצוגה תישאלו **"NEW DRUM? 1.YES 2.NO"** (תוף חדש? 1. כן 2. לא).

7. הקישו **1 (YES)**. המכשיר עובר למצב מוכן.

החלפת תוף מאולצת

אם החלפת התוף לא הצליחה כלומר המכשיר אינו חוזר למצב מוכן, או שהחלפת את התוף לני הודעת **"DRUM WARNING"** (אזהרת תוף) או **"DRUM EMPTY"** (תוף ריק) ניתן לאלץ למכשיר החלפת תוף.

1. לחצו על מקש **תפריט (Menu/Exit)** ולאחר מכן על מקש **MAINTENANCE** (אחזקה) במקשי החיוג המהיר.
2. דפדפו (▽ או △) עד שבתצוגה נרשם בשורה התחתונה **"NEW DRUM"** (תוף חדש) ולחצו על מקש **אישור/מצב (Mode/Enter)**.

3. תישאלו **"NEW DRUM? 1.YES 2.NO"** (תוף חדש? 1. כן 2. לא).

4. הקישו **1 (YES)**. המכשיר עובר למצב מוכן.

טיפול תקופתי

יש לבצע במכשיר טיפול תקופתי בו מוחלפים חלקים מתבלים. הטיפול יבוצע על ידי טכנאי השירות.

החלק להחלפה	זמן טיפול (דפים בממוצע)
גומיית מזין מסמכים אוטומטי	20,000
גלגלת מזין מסמכים אוטומטי	50,000
גלגלת הזנת נייר מגירה	75,000
גלגלת העברה (Transfer Roller)	75,000
יחידת תנור (Fuser)	75,000

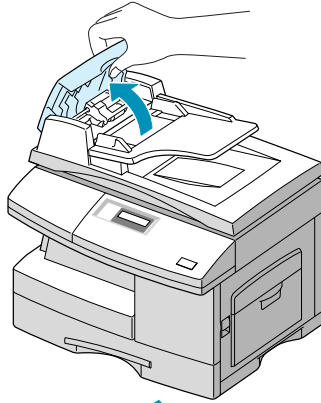
התגברות על תקלה

הוצאת מסמך תקוע

אם המסמך נתקע במזין האוטומטי, בתצוגה תופיע ההודעה "DOCUMENT JAM" (מסמך תקוע). המסמך עלול להיתקע במסלול הזנתו, להלן 3 אפשרויות לכך ואופן ההתגברות על התקלה:

המסמך נתקע בכניסה למזין המסמכים האוטומטי:

1. הרימו את מכסה המזין כלפי מעלה.

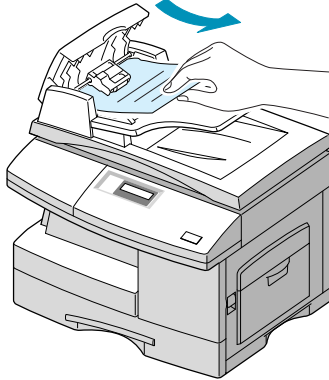


2. משכו בזהירות והוציאו את המסמך התקוע. וודאו כי המסמך יצא בשלמותו. היזהרו לא למשוך בכוח ולא לקרוע את הדף.

3. סגרו את מכסה המזין.

4. טענו את המסמך מחדש.

הערה: טענו במזין רק דפי מסמך רגילים ובגודל אחיד. דפים עבים, דקים או בגדלים שונים יש לטעון רק במשטח הזכוכית ולמנוע את אפשרות תקיעתם במזין האוטומטי.



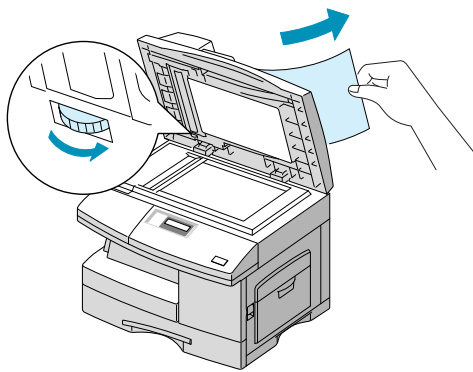
המסמך נתקע במוצא מהמזין:

1. פתחו את מכסה משטח הזכוכית.

2. סובבו את הגלגל בכוון החץ להוצאת המסמך.

3. סגרו את מכסה המשטח.

4. טענו את המסמך מחדש.



המסמך נתקע בסרט ההזנה:

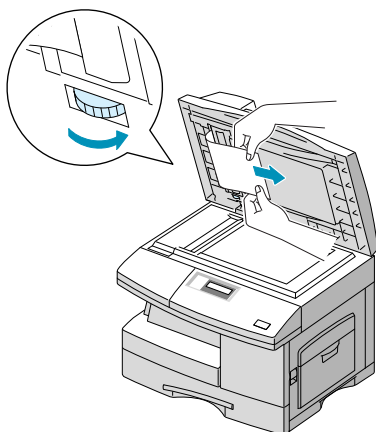
1. פתחו את מכסה משטח הזכוכית.

2. סובבו את הגלגל בכוון החץ כך שתוכלו להוציא את המסמך.

3. משכו את המסמך בזהירות בשתי ידיים. וודאו כי המסמך יצא בשלמותו.

4. סגרו את מכסה המשטח.

5. טענו את המסמך מחדש.

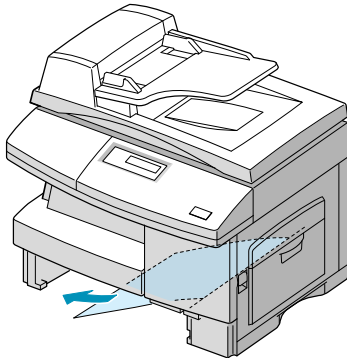


הוצאת נייר הדפסה תקוע

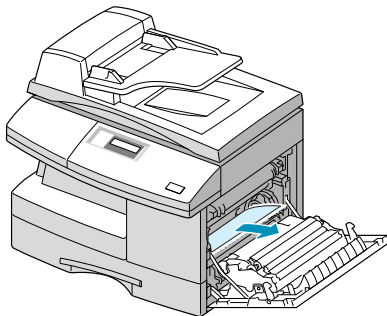
אם הנייר נתקע בזמן ההדפסה, בתצוגה תופיע ההודעה "PAPER JAM" (נייר תקוע). הוציאו את הנייר בזהירות כדי למנוע את קריעתו כמוסבר להלן.

הוצאת נייר שנתקע באזור הזנתו (מגירה)

אם הנייר נתקע באזור ההזנה (המגירה) בתצוגה תופיע ההודעה "PAPER JAM 0" (נייר תקוע 0).



1. משכו החוצה את המגירה. הרימו את חלקה הקדמי של המגירה והוציאו אותה מהמכשיר.
2. הוציאו בזהירות את הנייר התקוע מתחתית המכשיר. וודא כי הנייר יצא בשלמות.
- לאחר הוצאת הנייר בצורה זו, פתחו את המכסה הימני וסגרו אותו מחדש על מנת למחוק את הודעה "PAPER JAM" מהתצוגה. עברו לשלב 6.

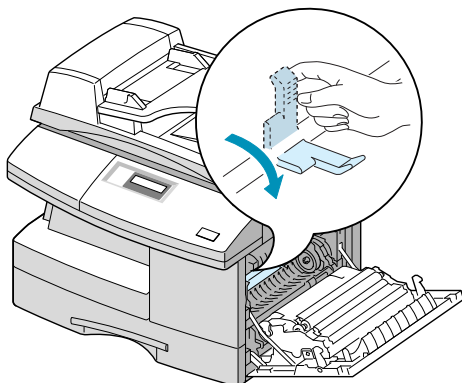


- אם קשה להוציא את הנייר התקוע, עברו לשלב 3.
3. פתחו את המכסה הימני.
- אזהרה! היזהרו לא לגעת במשטח התוף.**
4. הוציאו בזהירות את הנייר מהפתח הימני.
5. סגרו את המכסה הימני.
6. החזירו את המגירה למקומה. הנמיכו את חלקה האחורי על מנת שתיכנס במסילות ודחפו את המגירה פנימה.

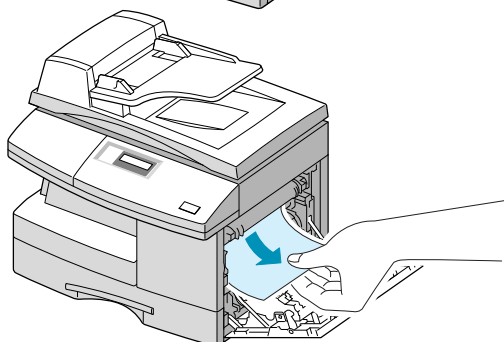
הוצאת נייר שנתקע באזור יחידת התנור

אם הנייר נתקע באזור יחידת התנור בתצוגה תופיע ההודעה "PAPER JAM 1" (נייר תקוע 1).

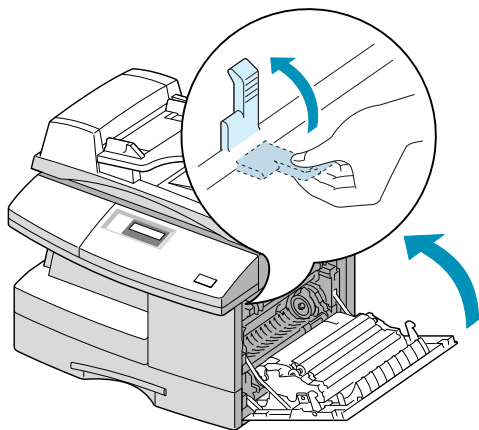
אזהרה! אזור יחידת התנור עשוי להיות חם מאוד.



1. פתחו את המכסה הימני.
2. הורידו מטה את ידית (ירוקה) גלגלת התנור, כמוראה באיור.
- אם קצה הנייר לא בולט החוצה, עברו עכשיו להוצאת נייר באזור מוצא (בהמשך).



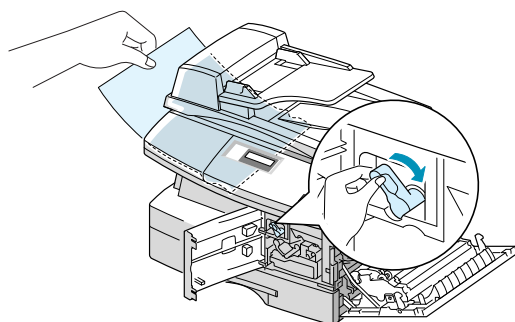
3. משכו את הנייר בעדינות החוצה.
- הערה:** אל תמשכו את הנייר למעלה דרך יחידת התנור. היזהרו משאריות טונר.



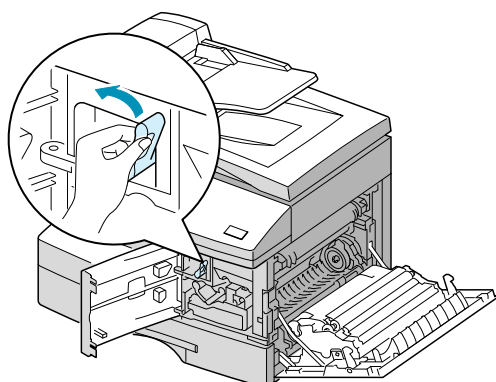
4. הרימו מעלה את ידית (ירוקה) גלגלת התנור (כמתואר באיור) וסגרו את המכסה הימני.

הוצאת נייר שנתקע באזור המוצא

אם הנייר נתקע באזור המוצא בתצוגה תופיע ההודעה "PAPER JAM 2" (נייר תקוע 2).



1. פתחו את המכסה הימני ולאחר מכן פתחו את המכסה הקדמי.
2. בדופן הימנית, הורידו מטה את ידית (ירוקה) גלגלת התנור.
3. בחזית, הסיטו ימינה (בכוון החץ) את הידית הירוקה להרחבת פתח המוצא, ומשכו בזהירות את הנייר החוצה.
4. הרימו מעלה את ידית (ירוקה) גלגלת התנור.



5. הסיטו שמאלה את ידית (ירוקה) פתח המוצא.
6. סגרו את המכסה הקדמי ורק לאחר מכן סגרו את המכסה הימני.

הוצאת נייר שנתקע ביחידת הדופלקס

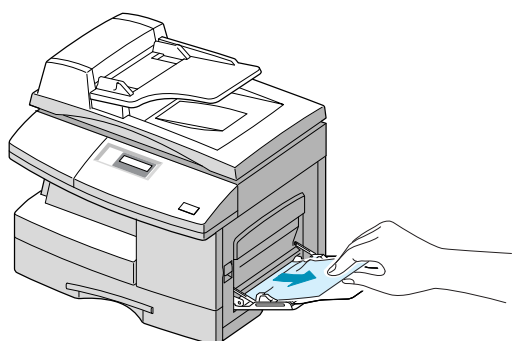
אם הנייר נתקע ביחידת הדופלקס בתצוגה תופיע ההודעה "DUPLEX JAM" (תקיעה בדופלקס).

1. פתחו את המכסה הימני.
2. הוצאו את הנייר התקוע וסגרו את המכסה.

הוצאת נייר שנתקע במגש הזנה ידנית

אם הנייר נתקע במגש ההזנה הידנית בתצוגה תופיע ההודעה "BYPASS JAM" (תקיעה במגש ידני). ההודעה תופיע במקרים הבאים:

- כאשר המכשיר לא מזהה נוכחות נייר במגש, בגלל שחסר נייר או שהנייר הוטען לא בצורה נכונה. בדקו.
- כאשר הנייר נתקע במגש. במקרה זה משכו החוצה את הנייר התקוע.



הודעות תקלה בתצוגה

ההודעה	משמעות	פתרון
BYPASS JAM (תקיעת נייר במגש הזנה ידנית)	הנייר אינו מוזן מהמגש.	טענו דפי נייר במגש ההזנה הידנית, או הוציאו נייר שנתקע.
DOCUMENT JAM (מסמך תקוע)	המסמך נתקע במזין האוטומטי.	הוציאו את הדף התקוע. ראו בסעיף הוצאת מסמך תקוע (עמ' 53).
DOOR OPEN (מכסה פתוח)	המכסה הימני לא סגור היטב.	סגרו היטב את המכסה. וודאו את נעילתו.
DRUM WARNING (אזהרה להחלפת תוף)	תוף ההדפסה לפני סיום תקופת חייו.	הצטיידו בתוף חדש. בקרוב תצטרכו להחליפו.
DUPLEX JAM (תקיעת נייר בדופלקס)	הנייר נתקע באמצע תהליך הדפסה דו צדדית (דופלקס).	הוציאו את הנייר התקוע. ראו בסעיף הקודם (עמ' 55).
DRUM EMPTY (התוף סיים את פעולתו)	תוף ההדפסה סיים את תקופת חייו (פעולתו).	החליפו את התוף בחדש. ראו סעיף החלפת תוף (עמ' 51).
FUSER ERROR (תקלה בתנור)	תקלה ביחידת התנור המייבשת ומהדקת את הטונר לנייר.	כבו את המכשיר והפעילו אותו מחדש. אם התקלה נמשכת, פנו לנציג שרות לקבלת שירות.
OPEN HEAT ERROR (תקלה בתנור)		
HEATING ERROR (תקלה בחימום התנור)		
OVER HEAT (חימום יתר)		
INVALID CARTRIDGE (מיכל טונר לא מתאים)	הותקן מיכל טונר שאינו מזהה על ידי המכשיר.	החליפו את המיכל במיכל תקני המתאים למכשיר.
LINE ERROR (שגיאות בקו הטלפון)	המכשיר לא יכול ליצור קשר עם המכשיר הנגדי, או שהקשר נותק בגלל תקלה בקו הטלפון.	נסו שנית. אם התקלה חוזרת, המתינו כשעה ונסה שנית, או הפעילו ECM - ראו מאפייני פעולה (בעמ' 45).
LSU ERROR (תקלה בסורק)	תקלה ביחידת הלייזר (LSU).	כבו את המכשיר והפעילו אותו מחדש. אם התקלה נמשכת, פנו לנציג שרות לקבלת שירות.
MEMORY FULL (זיכרון מלא)	זיכרון המכשיר מלא.	מחקו מהזיכרון מסמכים מיותרים, שדרו לאחר שהתפנה מקום בזיכרון, או פצלו את המסמך לחלקים.
NO ANSWER (אין מענה)	המכשיר הנגדי אינו עונה גם לאחר כל ניסיונות החיוג החוזר.	נסו שנית. וודאו שהמכשיר הנגדי פועל.
POLLING ERROR (תקלת משיכה)	בקליטה במשיכה, המכשיר הנגדי אינו מוכן לביצוע המשיכה. או, השתמשת בקוד משיכה שגוי.	בדקו עם המפעיל בצד הנגדי האם מסמך הוכן למשיכה. או, בדקו והשתמשו בקוד המשיכה הנכון.
NO DEVELOPER CARTRIDGE (אין אבקת פיתוח)	יחידת התוף לא הותקנה.	בדקו. התקינו את יחידת התוף כמוסבר בעמ' 51.
NO PAPER (אין דפי נייר)	נגמרו דפי הנייר במגירה.	הוסיפו דפי נייר למגירה.
RX TRAY FULL (מגש האיסוף מלא)	מגש איסוף הדפים המודפסים (מסמכים) מלא.	רוקנו את המגש.
PAPER JAM 0 (תקיעת נייר 0)	הנייר נתקע באזור ההזנה או במגירה.	הוציאו את הנייר התקוע. ראו סעיף הוצאת נייר תקוע.
PAPER JAM 1 (תקיעת נייר 1)	הנייר נתקע באזור התנור.	הוציאו את הנייר התקוע. ראה סעיף הוצאת נייר תקוע.
PAPER JAM 2 (תקיעת נייר 2)	הנייר נתקע באזור המוצא.	הוציאו את הנייר התקוע. ראו סעיף הוצאת נייר תקוע.

ההודעה	משמעות	פתרון
RETRY REDIAL? (לנסות חיוג חוזר?)	המכשיר בהמתנה בין מחזורי חיוג חוזר לנמען שהוא תפוס, או לא עונה.	<ul style="list-style-type: none"> • לחיוג חוזר מייד: לחצו על מקש אישור/מצב (Mode/Enter). • להפסקת החיוג החוזר: לחצו על מקש בטל/הפסק (Stop/Clear).
SCANNER LOCKED (הסורק נעול)	יחידת הסורק נעולה.	פתחו את הנעילה (ראו סעיף הכנה להתקנה ותכולה בעמ' 5) ולחצו על מקש בטל/הפסק (Stop/Clear) .
TONER EMPTY (אין טונר)	נגמר הטונר במיכל.	החליפו את מיכל הטונר בחדש. ראו סעיף החלפת מיכל טונר בעמ' 50.
TONER LOW (כמות קטנה של טונר)	במיכל נותרה כמות קטנה של טונר.	הוציאו את מיכל הטונר, נערו אותו קלות מצד לצד מס' פעמים והתקינו את המיכל מחדש כמוסבר בעמ' 50. הצטיידו במיכל טונר חדש.

התגברות על תקלה

תקלות כלליות בצילום

התקלה	הפתרון
התצוגה כבויה.	וודאו כי המכשיר מחובר לחשמל ומופעל. וודאו כי שקע החשמל תקין, ומתג ההדלקה במצב הנכון (I).
נשמע צפצוף תקלה ולא ניתן לצלם.	וודאו כי המכשיר נמצא במצב "COPY" (צילום). אם לא, לחצו על מקש אישור/מצב (Mode/Enter) .
התצלום כהה או בהיר.	באמצעות מקש ניגודיות (Contrast) הבהר או הכהה את רקע התצלום, בניגוד לבהירות המקור.
מריחה, פסים או נקודות על התצלומים.	אם התופעות גם במקור, הבהירו את התצלום במקש ניגודיות (Contrast) . אם התופעות אינן במקור, נקו את משטח הזכוכית.
תצלום עקום.	וודאו כי המקור מונח ישר על משטח הזכוכית. וודאו כי דפי הנייר טעונים במגירה או במזין הידני בצורה ישרה.
תצלום לבן.	וודאו כי המסמך מונח בצורה נכונה, במזין האוטומטי עם הכתוב כלפי מעלה, ובמשטח הזכוכית עם הכתוב כלפי מטה.
התצלום "נמרח" על הנייר.	החליפו את סוג הנייר במגירה. באזורי לחות גבוהה, אל תשאירו במגירה את הנייר לאורך זמן.
תקיעות נייר תכופות.	אווררו את הדפים לפני הכנסתם למגירה. וודאו כי התוחמים במגירה מותאמים לגודל הנייר. השתמשו בנייר המתאים להדפסת לייזר (75 גרם). ראו אמצעי הדפסה בעמ' 14.
הודעת TONER LOW בתצוגה.	הוציאו את מיכל הטונר, נערו אותו בקלות מצד לצד לפיזור שאריות האבקה בתוך המיכל והתקינו אותו מחדש. היזהרו לא לגעת באבקה מצדו השמאלי של המיכל.
כמות דפים מודפסים נמוכה מהצפוי למיכל טונר (כ- 6,000 דפים)	ההדפסות או הצילומים עשויים להכיל מידע רב כמו תמונות, קווים עבים ומלאים, טפסים בעלי רקע, דפי עיתון צפופים. (מיכל הטונר אמור להספיק לכ- 6,000 דפים בכיסוי 5%).
בזמן סריקה מופיעה הודעה שהסורק "עסוק" (Scanner Busy).	יתכן שהמכשיר נמצא באמצע צילום או הדפסה. המתינו עד לסיום הפעולה הנוכחית ונסו מחדש להפעיל את הסורק.

תקלות כלליות בהדפסה

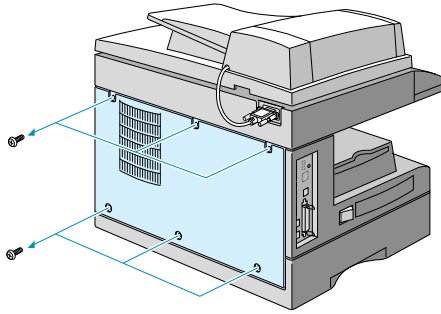
התקלה	הפתרון
המכשיר לא מדפיס.	בדקו את תקינות החיבור של הכבל המחבר בין המחשב למכשיר. בדקו את תקינות הכבל המחבר בין המחשב למכשיר. בדקו את הגדרת החיבור במחשב (LPT1, USB וכו'). בדקו את התקנת התוף ומיכל הטונר. במידת הצורך התקינו אותם מחדש. בדקו את תקינות תוכנת תאום ההדפסה, או התקינו אותם מחדש. בשימוש בכבל תקשורת מקבילית, וודאו כי הכבל תואם תקן IEEE-1284.
מודפס חצי עמוד.	מסמך מורכב מדי. פשוטו אותו, או הקטינו את החדות ל- 300dpi. כוונו עמוד שגוי. בדקו את הגדרות מאפייני הדפסה.
תקלה חוזרת בהדפסה עם חיבור USB.	מהירות התקשורת "USB" היא "FAST" (מהירה). שנו את ההגדרה : 1. לחצו על מקש תפריט (Menu/Exit) ולאחר מכן על מקש System Setup במקשי החיוג המהיר. 2. דפדפו (Δ או ∇) ובחרו "USB MODE". 4. בחרו (⏏ או ⏏) "SLOW" (איטית) ולחצו אישור/מצב (Mode/Enter). 5. לסיום, לחצו על מקש בטל/הפסק (Stop/Clear).
הדפסה איטית.	בתקשורת מקבילית, וודאו כי מהירות ההדפסה מוגדרת למהירות גבוהה. במערכת הפעלה Windows 95, בדקו את הגדרת ה-Spool בהגדרת מדפסת. אין מספיק זיכרון RAM במחשב. במידת האפשר הרחיבו את הזיכרון. עבודת הדפסה גדולה. הקטינו את איכות ההדפסה ל- 300dpi.
במסמך המודפס כתמים דהויים.	נייר לא מתאים. השתמשו בסוג נייר המתאים להדפסת ליזר. נותרה כמות קטנה של טונר. הוציאו את מיכל הטונר, נערו אותו קלות מצד לצד מס' פעמים לפיזור שאריות האבקה בתוך המיכל והתקינו אותו מחדש.
כתמים שחורים.	נייר לא מתאים. השתמשו בסוג נייר המתאים להדפסת ליזר.
חסרים תווים.	הנייר יבש מדי או לח מדי. החליפו את הנייר. השתמשו בנייר המתאים להדפסת ליזר.
רקע שונה.	נייר לח. החליפו את הנייר. שמרו את הנייר באריזתו עד למועד ההדפסה. נייר לא חלק. בהדפסת מעטפות, וודאו כי אזור ההדפסה חלק וישר.
לכלוך ברקע התווים.	גלגלת ההעברה מלוכלכת. הדפיסו מספר דפים לבנים לניקוי הגלגלת.
גרפיקה דהויה.	חוסר טונר. הוציאו את מיכל הטונר, נערו אותו קלות מצד לצד מס' פעמים לפיזור שאריות האבקה בתוך המיכל והתקינו אותו מחדש. הצטיידו במיכל חדש.

תקלות כלליות בפקס

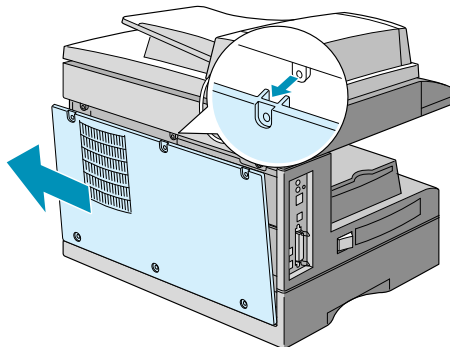
התקלה	הפתרון
המכשיר לא פועל, התצוגה כבויה והמקשים לא מגיבים.	כבט את המכשיר והפעילו אותו מחדש. וודאו כי שקע החשמל תקין.
אין צליל חיוג.	בדקו את תקינות החיבור של כבל קו הטלפון. וודאו שכבל הטלפון תקין. בדקו את תקינות שקע הטלפון בקיר על ידי חיבור מכשיר טלפון אחר.
חיוג המספרים המתוכננים בזיכרון שגוי.	וודאו כי המספרים המתוכננים בזיכרון הם נכונים ולא שגויים. הדפיסו רשימת מספרי טלפון/פקס' ובדקו אותה.
המסמך לא נטען לתוך המכשיר.	וודאו כי המסמך אינו מקומט, הטעינה מבוצעת נכון והמסמך מתאים. וודאו כי מכסה המזין סגור היטב.
מסמכים לא נקלטים באופן אוטומטי.	וודאו כי סוג המענה הפעיל הוא קליטה אוטומטית FAX. בדקו שיש דפי נייר במגירה. בדקו האם בתצוגה רשום "MEMORY FULL" (זיכרון מלא).
המכשיר לא קולט מסמכים בהפעלה ידנית.	בקליטה דנית, אל תניחו את השפופרת בעריסה לפני שלחצתם על מקש הפעלת הקליטה (Copy Start).
המכשיר לא משדר מסמך.	וודאו כי טעינת המסמך בוצעה נכון, במזין האוטומטי עם פני המסמך (הכתוב) כלפי מעלה, או על משטח הזכוכית עם פני המסמך כלפי מטה. וודאו כי בזמן הפעלת השידור בתצוגה רשום "TX". וודאו כי המכשיר הנגדי תקין ויכול לקלוט את המסמך.
לא ניתן למשוך ממכשיר אחר.	יתכן והמסמך מוגן ב"סיסמת משיכה". בדקו עם המפעיל הנגדי.
במסמך הנקלט חסרים קטעים, או שהוא באיכות נמוכה.	יתכן שיש תקלה במכשיר המשדר את המסמך. במכשיר המשדר זכוכית המשטח/הסורק מלוכלכת. רעש בקו הטלפון הגורם לשיבושים. בדקו את תקינות ההדפסה במכשיר שלכם, הדפיסו דו"ח כלשהו לבדיקת איכות ההדפסה. חסר או אין טונר. החליפו את מיכל הטונר בחדש.
מריחת המידע במסמך הנקלט.	בזמן השידור, יתכן והמסמך נתקע זמנית במכשיר המשדר.
בתצלום או במסמך המשודר יש פסים לאורך.	בדקו אם יש לכלוך או כתמים על זכוכית הסורק ונקו אותם.
לאחר החיוג לא נוצר קשר עם המכשיר הנגדי.	ייתכן והמכשיר הנגדי כבוי, חסרים בו דפי נייר או אינו יכול לענות לצלול. בדקו עם המפעיל בצד הנגדי. וודאו שהמספר המחויג נכון.
לא ניתן לאחסן מסמך בזיכרון.	ייתכן ואין מספיק מקום פנוי בזיכרון. אם בתצוגה רשום "MEMORY FULL" מחקו מהזיכרון מסמכים מיותרים ונסו לאחסן פעם נוספת.
קטעים ריקים בתחתית כל דפי המסמכים הנקלטים, או מודפס קטע קטן בראש דף נוסף.	הגדרה לא נכונה במאפייני הפעולה של גודל דפי הנייר במגירה. הגדירו מחדש את גודל הדפים הנכון.

התקנת כרטיס רשת פנימי

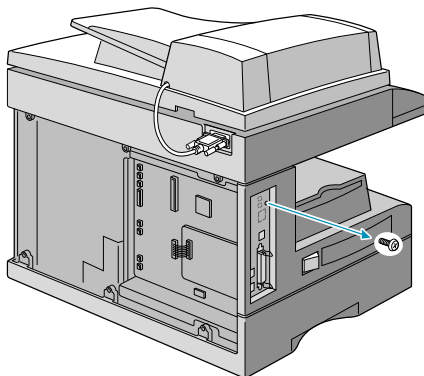
להדפסה ברשת תוכלו להתקין כרטיס רשת פנימי קווי מקורי של סמסונג (RJ45).



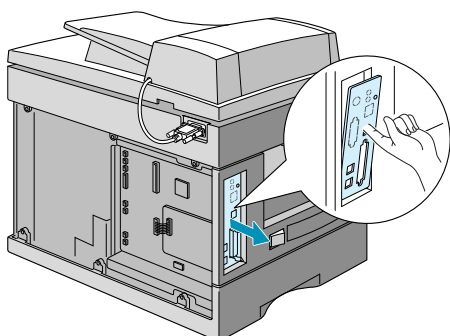
1. כבו את המכשיר ונתקו את כל הכבלים המחוברים למכשיר.
2. הסירו את המכסה האחורי של המכשיר (6 ברגים).



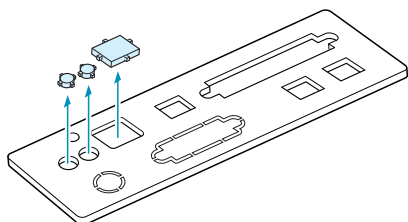
3. משכו החוצה את המכסה כלפיכם והזיזו מעט שמאלה.



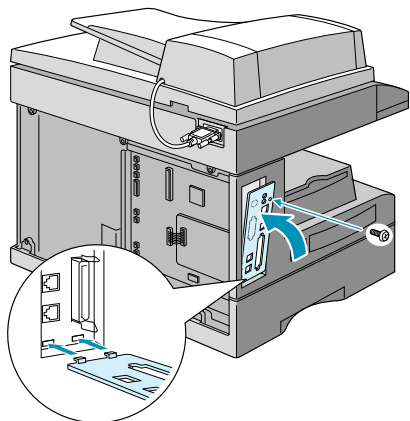
4. הסירו את הבורג המחזיק את מכסה יציאות כרטיס הרשת.



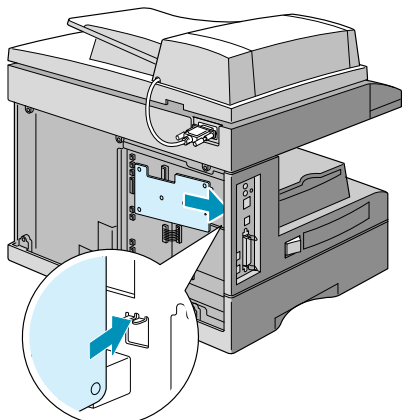
5. הסירו את מכסה יציאות כרטיס הרשת.



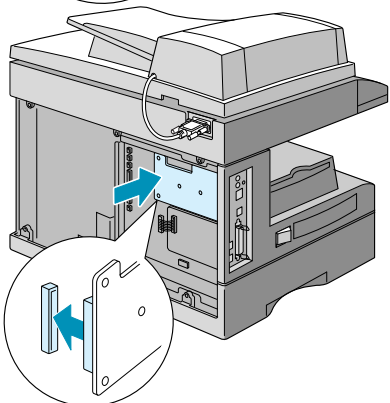
7. הסירו את הכיסויים המכסים על יציאת הרשת RJ45 והנוריות של כרטיס הרשת.



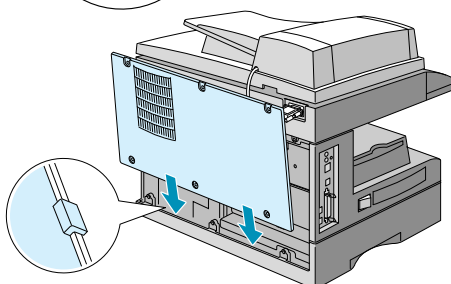
8. החזירו את מכסה יציאות כרטיס הרשת, שימו לב לשני השיניים בתחתית המכסה שצריכות להיכנס לחריצים במכסה המכשיר והבריגו חזרה את הבורג שפירקתם בסעיף 4.



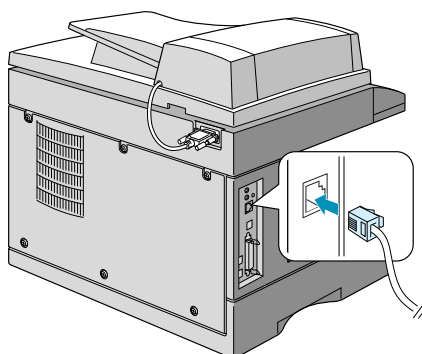
9. הוציאו את כרטיס הרשת מהאריזה האנטי-סטטית. מקמו את מחבר הכרטיס כך שהמחבר RJ45 והנוריות ממוקמים היטב מול החורים בצד ימין.



מקמו את מחבר הכרטיס למחבר במכשיר, והכניסו את הכרטיס בעדינות למחבר. וודאו שהפינים במחבר הכרטיס נכנסים ישר לתוך החורים במחבר כרטיס המכשיר. דחפו את הכרטיס בעדינות עד שהוא לחלוטין תקוע במקומו.



10. סגרו חזרה את מכסה האבזרים האופציונליים. מקמו את החריצים התחתוניים של המכשיר כנגד המכסה האחורי, סגרו את המכסה והזיזו ימינה עד למיקומו הסופי. סגרו חזרה את 6 הברגים שפירקתם בסעיף 3.



11. חברו כבל רשת RJ.45 (כבל UTP) למכשיר וקצוהו השני לרשת.
הערה: להכנת המכשיר לעבודה ברשת ראו פרק "הדפסה ברשת עם כרטיס רשת (בעמ' 22).

12. חברו את כל הכבלים והדליקו חזרה את המכשיר.

נתונים טכניים

נתונים כלליים

הנתון	תאור
שיטת הדפסה	לייזר
שיטת סריקה	CCD , בהזנת נייר או במשטח
אורך סריקה (אפקטיבי)	משטח זכוכית : 293 מ"מ, מזין מסמכים אוטומטי : 356 מ"מ
רוחב סריקה (אפקטיבי)	208 מ"מ
גודל המסמך לטעינה במזין המסמכים האוטומטי	רוחב : 174 עד 216 מ"מ אורך : ריבוי עמודים : 128 עד 356 מ"מ דף יחיד : 128 עד 1500 מ"מ
קיבול דפי נייר	במגירה : 550 דפים (75 גרם) במגש רב-תכליתי : 100 דף (75 גרם)
קיבול דפים מודפסים	במגש האיסוף : 150 דפים (צד הדפסה כלפי מטה) במוצא האחורי : 1 דף (צד הדפסה כלפי מעלה)
סוג דפי נייר להדפסה	במגירה : A4 , Letter , Legal , משקל 60 עד 90 גרם במגש הזנה רב-תכליתי : דף רגיל, שקף, מעטפה, תוויות, גלויה, כרטיסיה וכו', משקל 60 עד 120 גרם.
מזין מסמכים אוטומטי	עד 30 דפים (75 גרם)
חומרים מתכלים	טונר כ- 6,000 צילומים, בכיסוי 5% על A4 תוף כ- 15,000 צילומים, בכיסוי 5% על A4
זמן חימום	פחות מ- 35 שניות
חיבור חשמל	220 ~ 240 VAC, 50/60 Hz, 2.5A
צריכת הספק	במצב חסכון : 35 וואט במצב עבודה : 90 וואט ממוצעת : 350 וואט
תנאי סביבה בהפעלה	טמפרטורה : 10°C עד 32°C לחות יחסית : 20% עד 80%
תצוגה	LCD , 2 שורות בעלות 16 תווים
מידות (ר x ע x ג)	560 X 433 X 459 מ"מ
משקל	נטו : 22 ק"ג (כולל מתכלים), ברוטו : 26.5 ק"ג (כולל מתכלים, אביזרים ואריזה)
עומס עבודה (לחודש)	הדפסה : עד 15,000 דפים סריקה : עד 1,000 דפים

הדפסה

הנתון	תאור
שיטת הדפסה	לייזר
מהירות הדפסה	עד 15 דפים לדקה בגודל A4
זמן להדפסת דף ראשון	מהמתנה : 10 שניות. ממצב חיסכון : 50 שניות
סוג דפי נייר להדפסה	במגירה : A4 , Letter , Legal , Folio , B5 , A5 משקל 60 עד 90 גרם במגש רב-תכליתי : דף רגיל, שקף, מעטפה, תוויות, גלויה, כרטיסיה וכו', משקל 60 עד 120 גרם.
איכות	עד 1200 dpi
אמולציה	PCL6
ממשק	IEEE 1284 (ECP Only) , USB 1.1
תאימות (למערכת מחשב)	"חלונות" (Win 95/ 98/ Me/ 2000/ NT 4.0/ XP)
זיכרון (למדפסת)	8 MB
אופציות הרחבה	כרטיס רשת פנימי Ethernet

סריקה וצילום

הנתון	תאור
תאימות	תקן TWAIN
שיטת סריקה	CCD , בהזנת נייר או במשטח
חדות	אופטית : 600 x 1,200 dpi (מונו וצבע) שיפור : 4,800 x 4,800dpi
אורך סריקה (אפקטיבי)	משטח זכוכית : 293 מ"מ, מזין מסמכים אוטומטי : 356 מ"מ
רוחב סריקה (אפקטיבי)	208 מ"מ
צבעים (עומק)	24 bit
גווני אפור	256 גוונים / 8 bit , (טקסט שחור 1 bit)
מהירות סריקה	27 שניות (טקסט) 75 שניות (גוונים) 150 שניות (צבע)
מהירות צילום	15 דפים לדקה בגודל Letter ועד 20 דפים לדקה בגודל A4
חדות צילום	1200 dpi (משופר)
זום (הקטנה והגדלה)	משטח הזכוכית : 25% עד 400% מזין מסמכים אוטומטי : 25% עד 100%
מס' עותקים	1-999 עותקים

פקסימיליה

הנתון	תאור
שיטת הדפסה	לייזר
תאימות	ITU Group 3, ECM
סוג קו טלפון	קו רגיל (או כשלוחה במרכזיה פרטית)
שיטות דחיסה	JPEG ,MMR ,MR ,MH
מהירות מודם	33600/28800/21600/19200/14400/12000/9600/7200/4800/2400 bps
מהירות שידור	* ממשטח הזכוכית : כ- 3 שניות לדף (בחדות רגילה, מזיכרון המכשיר במצב ECM ושליחת דף בדיקה ITU-T) * ממזין המסמכים האוטומטי : כ- 5 שניות לדף (בחדות רגילה)
חדות סריקה	רגילה (Standard) : 203 x 98 dpi מפורטת (Fine) : 203 x 196 dpi משופרת (Super Fine) : 300 x 300 dpi צילום (Photo) : 300 x 300 dpi / 203 x 196 dpi צבע (Color) : 203 x 196 dpi
זיכרון למסמכים	4 Mbytes (עד כ- 320 מסמכים בכיסוי 5%)
גווני אפור	256 גוונים
חיוג אוטומטי	מהיר : 40 מספרים מקוצר : 80 מספרים

תעודת אחריות

תעודת אחריות זו תקפה רק בצירוף חשבונית קניה כחוק

(אנא מלאו את הפרטים ושלחו בפקס לנקודת השרות הארצית)

מספר סידורי של המכשיר _____ דגם _____
תאריך רכישה _____ שם הרוכש _____ מס' טלפון _____
כתובת הרוכש _____ מס' פקס' _____
שם המשווק _____ כתובת המשווק _____

זוהי תעודת האחריות האישית של כב' מחברת אלקטיס בע"מ. חברת אלקטיס היא היבואן הבלעדי של מכשיר זה.

תעודה זו אינה ניתנת להעברה ומתייחסת אישית לכב' כקונה המקורי. האחריות תיכנס לתוקפה רק לאחר ביצוע התשלום בגין המכשיר.

אחריות זו הינה בתוקף לתקופה של 12 חודשים מיום האספקה ומכסה כל חלק של המכשיר אשר יימצא, בתקופת האחריות, פגום מחמת שימוש בחלקים לקויים או התקנתם בצורה פגומה. חלק כזה יוחלף בחלק אחר ללא תמורה. השרות והעבודה אשר יידרשו להחלפת חלק כזה או כיוון מכני של המכשיר יבוצעו ללא תשלום במשך תקופת האחריות על ידי חברת אלקטיס או בא כוחה, במעבדות השרות.

טלפון לשרות ותמיכה: 03-6372323 פקס: 03-6372324
שעות עבודה: ימים א'-ה' בשעות 09:00-18:00 (ערבי חג בשעות 09:00-12:00)

האחריות מוגבלת למכשיר בלבד ולא כוללת אחריות למתקני חשמל, מחשבים או לכל אחד מהם.

האחריות לפי תעודה זו לא תחול במקרים הבאים, אם נוכיח לבעל התעודה אחד מאלה:

1. הקלקול נגרם ע"י שימוש הנוגד את הוראות ההתקנה והשימוש שנמסרו למחזיק במכשיר.
2. הקלקול נגרם ע"י כוח עליון.
3. הקלקול נובע מתקלות או מהפרעות במחשב, רשת מחשבים, תוכנות, רשת החשמל, מוליכים, נתיך והארקה שאינם אבזרי המכשיר.
4. הקלקול נובע משימוש בלתי נאות כגון חיבור פגום לחשמל, חיבור כאשר אין מקום חיבור לרשת החשמל הארצית, וכו'.
5. המכשיר תוקן או שהוכנסו בו שינויים ע"י אדם שלא הוסמך על ידי אלקטיס.
6. הקלקול נגרם בזדון או ברשלנות שלא ע"י נותן תעודה זו, שליחו או עושה שירות אחריות מטעמו.
7. הקלקול הנו כתוצאה מתאונה או מפעולה חיצונית שאינה קשורה בטיב המכשיר.
8. החברה לא תהא אחראית לנזקים ישירים או עקיפים שייגרמו כתוצאה משיבושים בתוכנות, ובמחשב או ברשת המחשבים.
9. החברה לא תהא אחראית לנזקים ישירים או עקיפים שייגרמו כתוצאה מעיכובים או דחיות בביצוע התחייבותה אשר ינבעו מסיבות או גרמים אשר אינם בשליטתה.
10. תעודה זו תקפה רק לאחר מילוי כל הפרטים בה.

בתקופת האחריות נדרש להשתמש במתכלים מקוריים המשווקים ע"י אלקטיס או בא כוחה.

בכבוד רב,
אלקטיס בע"מ

